

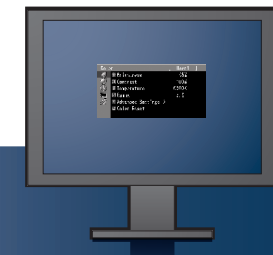
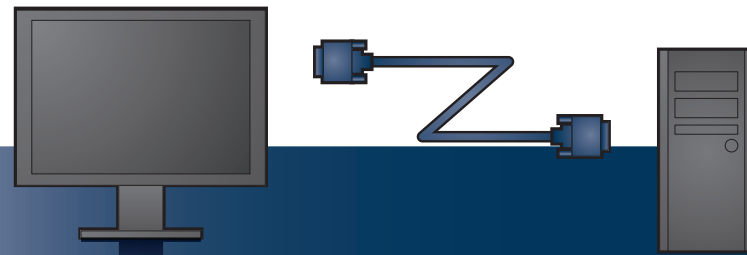
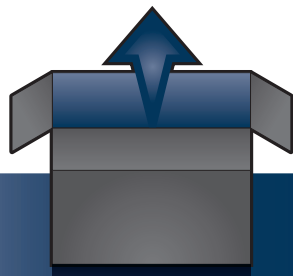
# FlexScan® SX2762W

LCD-kleurenbeeldscherm

## Installatiegids

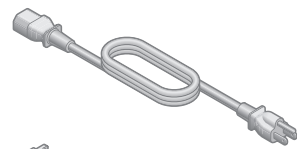
### Belangrijk

Lees de PRECAUTIONS (VOORZORGSMAATREGELEN), deze installatiegids en de gebruikershandleiding op de cd-rom aandachtig door zodat u dit product veilig en effectief leert te gebruiken.

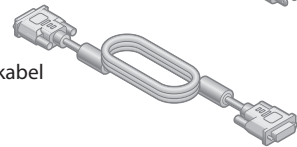


Monitor

Netsnoer



DD200DL-BK  
Digitale signaalkabel  
(DVI)



MD-C93  
EIZO USB-kabel



PRECAUTIONS  
(VOORZORGSMAATREGELEN)



Setup Guide  
(Installatiegids)



Informatie over recycling

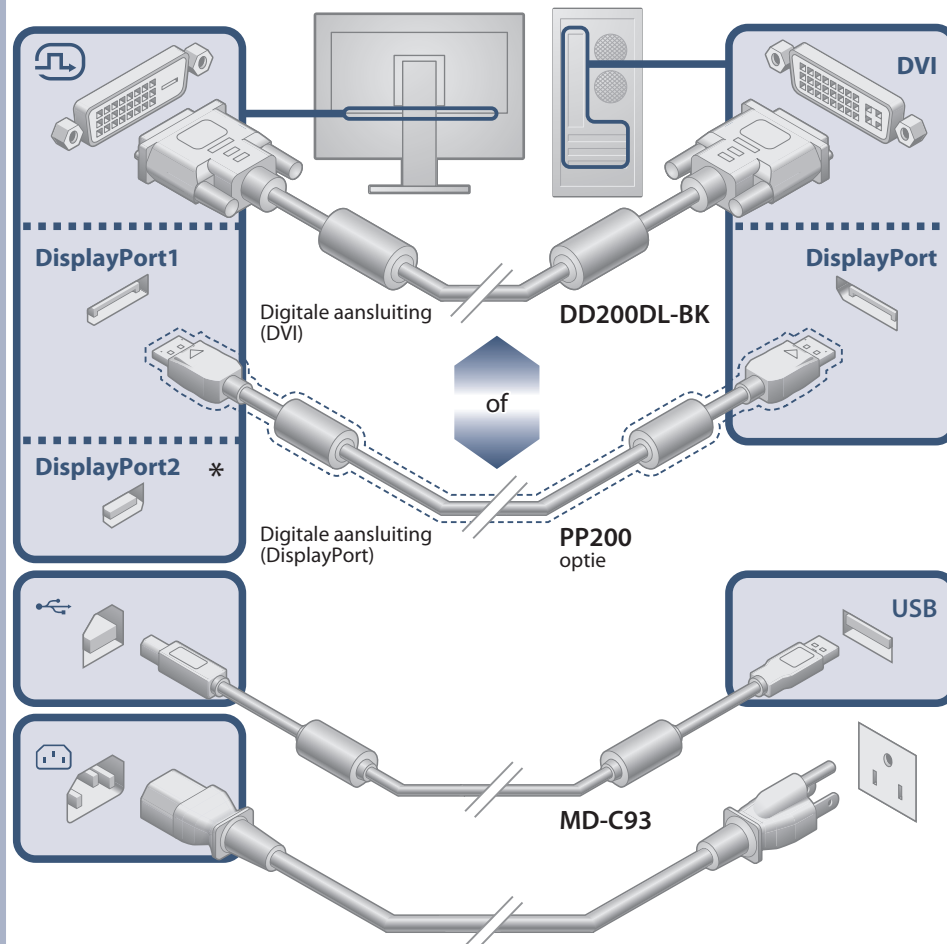


EIZO LCD Utility Disk

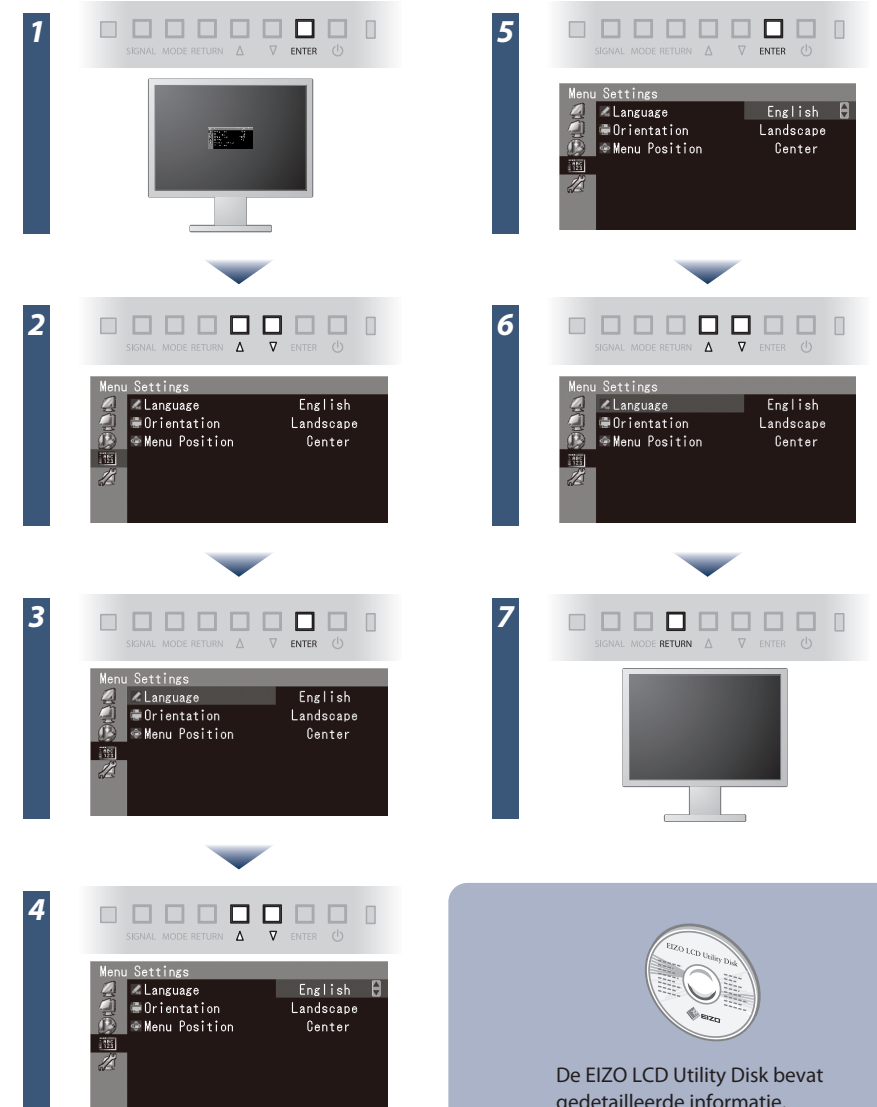
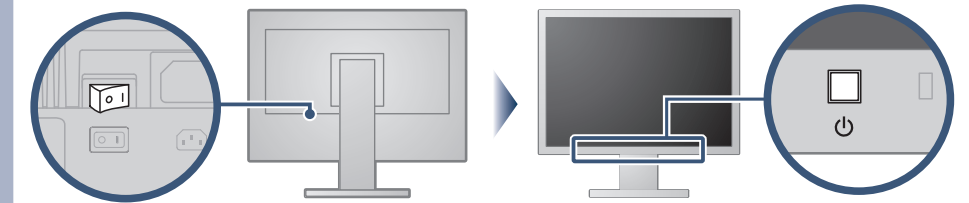
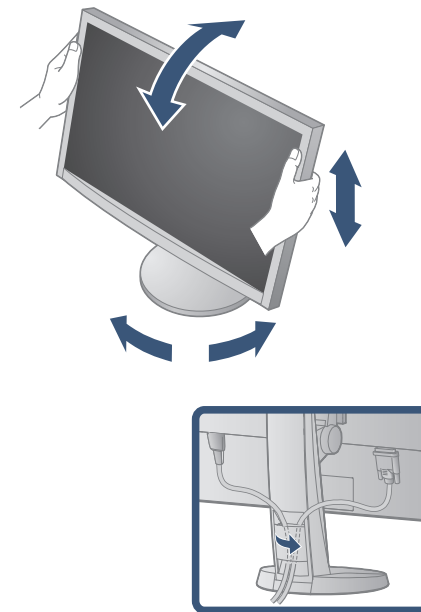


2560x1440

Er is een videokaart vereist die voldoet aan de VESA-norm en de CEA-861-norm.




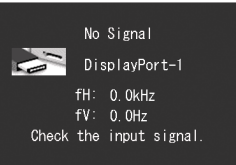
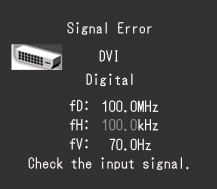
\* Gebruik een in de handel verkrijgbare kabel voor de Mini DisplayPort.

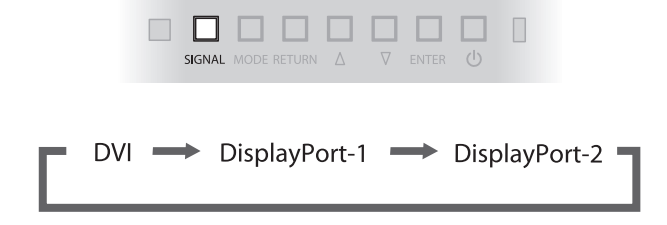


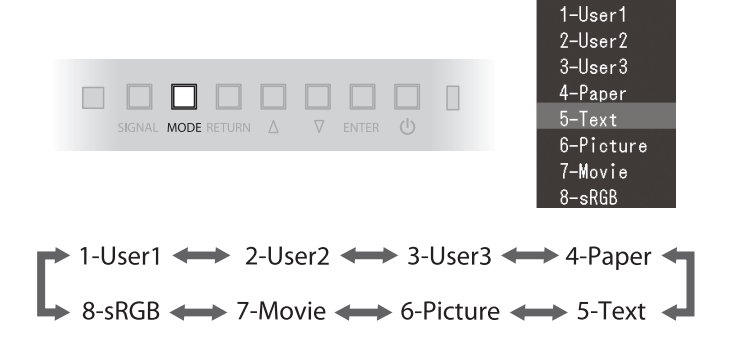
De EIZO LCD Utility Disk bevat gedetailleerde informatie.

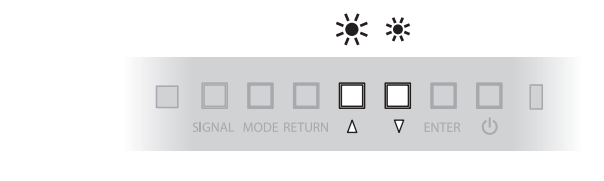
# Probleem: geen beeld

Als het probleem blijft bestaan nadat u de onderstaande oplossingen hebt uitgevoerd, neem dan contact op met uw plaatselijke leverancier.

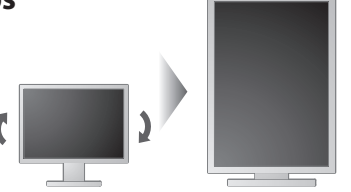
Probleem	Mogelijke oorzaak en oplossing
Geen beeld	<p>Aan/uit-lampje brandt niet.</p> <ul style="list-style-type: none"> <li>Controleer of het netsnoer goed is aangesloten.</li> <li>Schakel de hoofdvoeding uit en schakel deze enkele minuten later weer in.</li> <li>Schakel de hoofdschakelaar in.</li> <li>Druk op </li> </ul>
	<p>Aan/uit-lampje is blauw.</p> <ul style="list-style-type: none"> <li>Verhoog de waarde voor "Brightness" (Helderheid), "Contrast" en "Gain" (Versterking) in het instellingenmenu.</li> </ul>
	<p>Aan/uit-lampje is oranje.</p> <ul style="list-style-type: none"> <li>Schakel het invoersignaal om met SIGNAL .</li> <li>Gebruik de muis of het toetsenbord.</li> <li>Controleer of de PC aan staat.</li> <li>Wanneer de EcoView Sense-sensor is ingesteld op een waarde van "Level-1" tot "Level-4", kan de monitor zijn overgeschakeld naar de energiebesparingsmodus. Ga dichterbij de monitor staan.</li> </ul>
	<p>Aan/uit-lampje knippert oranje en blauw.</p> <ul style="list-style-type: none"> <li>Er is een probleem met het apparaat dat de Displayport- / Mini DisplayPort-aansluiting gebruikt. Verhelp het probleem, schakel de monitor uit en opnieuw in. Zie de Gebruikershandleiding van het apparaat dat de Displayport- / Mini DisplayPort-aansluiting gebruikt voor meer details.</li> </ul>
De boodschap verschijnt.	<p>Dit bericht wordt weergegeven wanneer er geen signaal wordt ingevoerd. Voorbeeld:</p>  <ul style="list-style-type: none"> <li>Het bericht dat links wordt weergegeven, kan verschijnen omdat bepaalde computers het signaal niet meteen na het inschakelen uitvoeren.</li> <li>Controleer of de PC aan staat.</li> <li>Controleer of de signaalkabel goed is aangesloten.</li> <li>Schakel het invoersignaal om met SIGNAL .</li> </ul>
	<p>Het bericht geeft aan dat het invoersignaal buiten het opgegeven frequentiebereik valt. (Een dergelijke signaalfrequentie wordt in magenta weergegeven.) Voorbeeld:</p>  <ul style="list-style-type: none"> <li>Controleer of de pc is geconfigureerd om te voldoen aan de vereisten voor de resolutie en verticale scanfrequentie van de monitor.</li> <li>Start de PC opnieuw op.</li> <li>Selecteer een beschikte monitormodus met behulp van de software die bij de grafische kaart is geleverd. Raadpleeg de handleiding van de grafische kaart voor meer informatie.</li> </ul> <p>fD : Dot clock fH : Horizontale scanfrequentie fV : Verticale scanfrequentie</p>







**Tips**



### Hinweise zur Auswahl des richtigen Schwenkarms für Ihren Monitor

Dieser Monitor ist für Bildschirmarbeitsplätze vorgesehen. Wenn nicht der zum Standardzubehör gehörige Schwenkarm verwendet wird, muss statt dessen ein geeigneter anderer Schwenkarm installiert werden. Bei der Auswahl des Schwenkarms sind die nachstehenden Hinweise zu berücksichtigen:

- Der Standfuß muß den nachfolgenden Anforderungen entsprechen:
- Der Standfuß muß eine ausreichende mechanische Stabilität zur Aufnahme des Gewichtes vom Bildschirmgerät und des spezifizierten Zubehörs besitzen. Das Gewicht des Bildschirmgerätes und des Zubehörs sind in der zugehörigen Bedienungsanleitung angegeben.
  - Die Befestigung des Standfusses muß derart erfolgen, daß die oberste Zeile der Bildschirmanzeige nicht höher als die Augenhöhe eines Benutzers in sitzender Position ist.
  - Im Fall eines stehenden Benutzers muß die Befestigung des Bildschirmgerätes derart erfolgen, daß die Höhe der Bildschirmmitte über dem Boden zwischen 135 – 150 cm beträgt.
  - Der Standfuß muß die Möglichkeit zur Neigung des Bildschirmgerätes besitzen (max. vorwärts: 5°, min. nach hinten ≥ 5°).
  - Der Standfuß muß die Möglichkeit zur Drehung des Bildschirmgerätes besitzen (max. ±180°). Der maximale Kraftaufwand dafür muß weniger als 100 N betragen.
  - Der Standfuß muß in der Stellung verharren, in die er manuell bewegt wurde.
  - Der Glanzgrad des Standfusses muß weniger als 20 Glanzeinheiten betragen (seidenmatt).
  - Der Standfuß mit Bildschirmgerät muß bei einer Neigung von bis zu 10° aus der normalen aufrechten Position kippstabil sein.

### Hinweis zur Ergonomie :

Dieser Monitor erfüllt die Anforderungen an die Ergonomie nach EK1-ITB2000 mit dem Videosignal, 2560 x 1440, Digital Eingang und mindestens 60,0 Hz Bildwiederholffrequenz, non interlaced. Weiterhin wird aus ergonomischen Gründen empfohlen, die Grundfarbe Blau nicht auf dunklem Untergrund zu verwenden (schlechte Erkennbarkeit, Augenbelastung bei zu geringem Zeichenkontrast.)

### „Maschinenlärminformations-Verordnung 3. GPSGV:

Der höchste Schalldruckpegel beträgt 70 dB(A) oder weniger gemäß EN ISO 7779"