

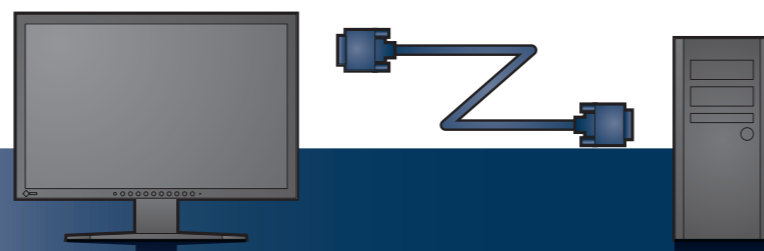
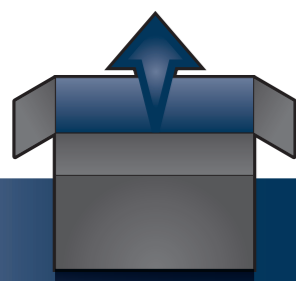
# FlexScan® EV2411W/S2402W

Monitor LCD colorido

## Guia de Instalação

### Importante

Leia as PRECAUÇÕES, este Guia de Instalação e o Manual do usuário armazenados no CD-ROM com atenção para familiarizar-se com o uso seguro e eficiente deste produto. Guarde este guia para referência futura.



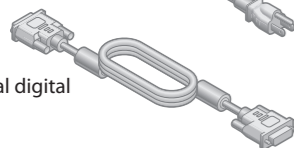
Monitor

Cabo de alimentação



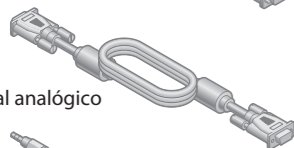
FD-C39

Cabo de sinal digital



MD-C87

Cabo de sinal analógico



Cabo minijaque estéreo



PRECAUTIONS (PRECAUÇÕES)



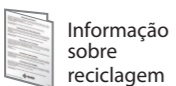
Setup Guide (Guia de Instalação)



EIZO LCD Utility Disk



LIMITED WARRANTY (GARANTIA LIMITADA)



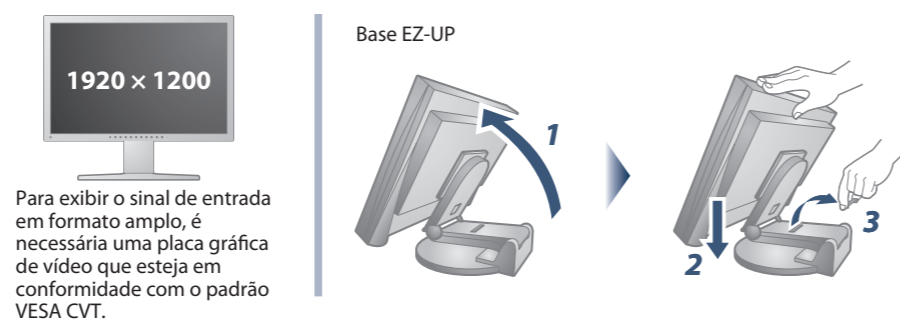
Informação sobre reciclagem



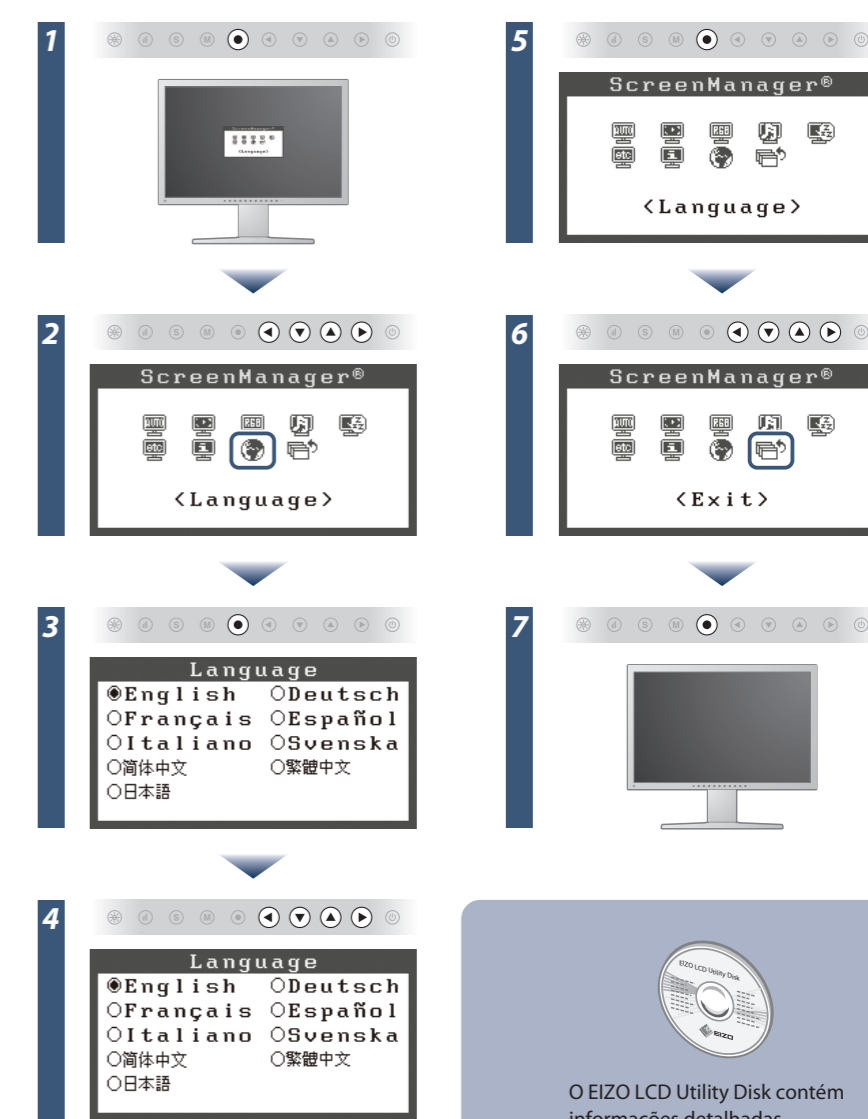
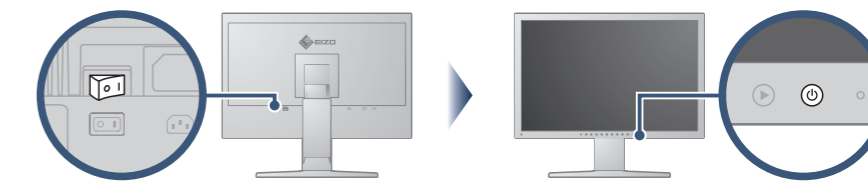
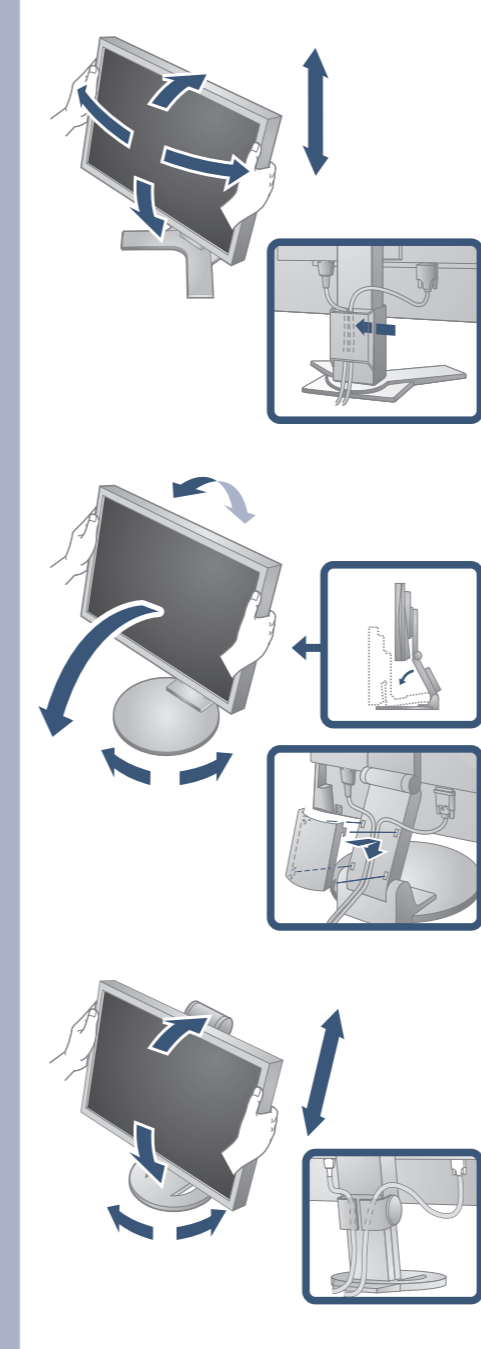
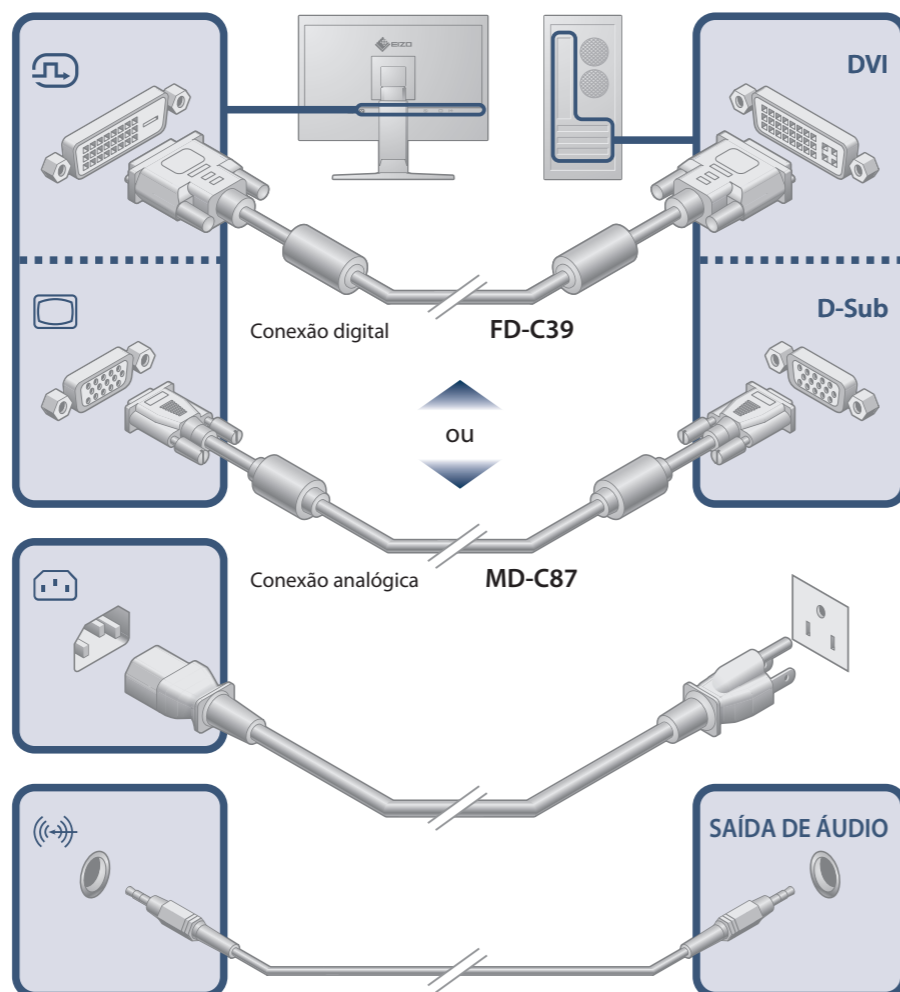
Parafusos de montagem \*Base EZ-UP



Suporte de cabo \*Base EZ-UP




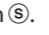
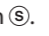
Para exibir o sinal de entrada em formato amplo, é necessária uma placa gráfica de vídeo que esteja em conformidade com o padrão VESA CVT.



O EIZO LCD Utility Disk contém informações detalhadas.

# Nenhum problema com a imagem

Se nenhuma imagem for exibida no monitor, mesmo após a execução das ações corretivas a seguir, entre em contato com o revendedor local.

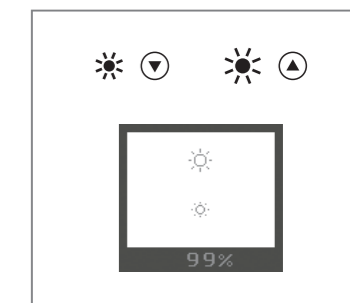
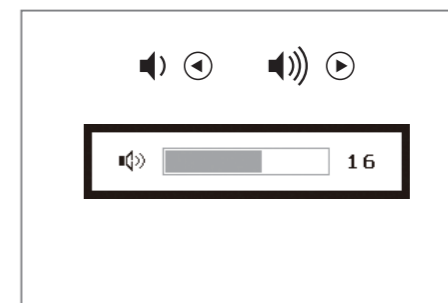
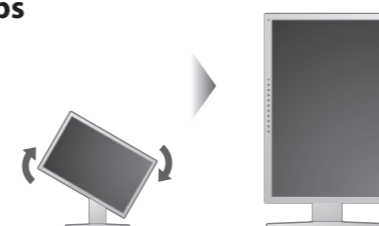
Problemas	Possível causa e solução
Nenhuma imagem	<p>O indicador de energia não acende.</p> <ul style="list-style-type: none"> <li>• Verifique se o cabo de alimentação está conectado corretamente. Se o problema persistir, desligue o monitor e ligue-o novamente após alguns minutos.</li> <li>• Desligue o interruptor de energia principal.</li> <li>• Pressione </li> </ul>
	<p>O indicador de energia está aceso em azul.</p> <ul style="list-style-type: none"> <li>• Defina cada valor de ajuste em [Brightness (Brilho)], [Contrast (Contraste)] e [Gain (Ganho)] para um nível superior.</li> <li>• Ao usar o cabo DVI longo, ajuste o nível de entrada DVI usando [DVI Input Level (Nível de entrada DVI)].</li> </ul>
	<p>O indicador de energia está aceso em laranja.</p> <ul style="list-style-type: none"> <li>• Alterne o sinal de entrada com </li> <li>• Use o mouse ou o teclado.</li> <li>• Verifique se o PC está ligado.</li> </ul>
<p><b>A mensagem abaixo é exibida.</b> Essa mensagem é exibida quando não há um sinal de entrada correto, mesmo quando o monitor está funcionando corretamente.</p>	<p>Esta mensagem é exibida quando não há sinal de entrada.</p> <div style="border: 1px solid black; padding: 5px; margin-bottom: 5px;"> <p style="text-align: center;"><b>Signal Check</b></p> <p style="text-align: center;">D-SUB</p> <p style="text-align: center;">No Signal</p> <p style="text-align: center;">Na entrada de sinal analógico</p> </div> <div style="border: 1px solid black; padding: 5px; margin-bottom: 5px;"> <p style="text-align: center;"><b>Signal Check</b></p> <p style="text-align: center;">DVI</p> <p style="text-align: center;">No Signal</p> <p style="text-align: center;">Na entrada de sinal digital</p> </div> <ul style="list-style-type: none"> <li>• A mensagem exibida à esquerda pode aparecer, pois alguns PCs não enviam o sinal logo depois que a alimentação é ligada.</li> <li>• Verifique se o PC está ligado.</li> <li>• Verifique se o cabo de sinal está conectado corretamente.</li> <li>• Alterne o sinal de entrada com </li> <li>• Ao usar o cabo DVI longo, ajuste o nível de entrada DVI usando [DVI Input Level (Nível de entrada DVI)].</li> </ul>
	<p>A mensagem mostra que o sinal de entrada está fora da faixa de frequência especificada. (Essa frequência de sinal é exibida em vermelho.) Por exemplo:</p> <div style="border: 1px solid black; padding: 5px; margin-bottom: 5px;"> <p style="text-align: center;"><b>Signal Error</b></p> <p style="text-align: center;">DVI Digital</p> <p style="text-align: center;">fD: 162.8MHz</p> <p style="text-align: center;">fH: 75.4kHz</p> <p style="text-align: center;">fV: 60.4Hz</p> </div> <ul style="list-style-type: none"> <li>• Verifique se a configuração de sinal de seu PC coincide com as configurações de resolução e frequência vertical do monitor.</li> <li>• Reinicialize o PC.</li> <li>• Selecione um modo de exibição apropriado usando o utilitário da placa gráfica de vídeo. Consulte o manual da placa gráfica de vídeo para obter detalhes.</li> </ul> <p>fD: Relógio de pontos (exibido apenas quando há sinal de entrada digital)</p> <p>fH: Frequência horizontal</p> <p>fV: Frequência vertical</p>

## Auto EcoView

O sensor na parte frontal do monitor detecta o brilho do ambiente e ajusta o brilho da tela de maneira automática e conveniente, usando a função Auto EcoView.



## Tips



**Hinweise zur Auswahl des richtigen Schwenkarms für Ihren Monitor**  
Dieser Monitor ist für Bildschirmarbeitsplätze vorgesehen. Wenn nicht der zum Standardzubehör gehörige Schwenkarm verwendet wird, muss statt dessen ein geeigneter anderer Schwenkarm installiert werden. Bei der Auswahl des Schwenkarms sind die nachstehenden Hinweise zu berücksichtigen:

- Der Standfuß muß den nachfolgenden Anforderungen entsprechen:
- Der Standfuß muß eine ausreichende mechanische Stabilität zur Aufnahme des Gewichtes vom Bildschirmgerät und des spezifizierten Zubehörs besitzen. Das Gewicht des Bildschirmgerätes und des Zubehörs sind in der zugehörigen Bedienungsanleitung angegeben.
  - Die Befestigung des Standfusses muß derart erfolgen, daß die oberste Zeile der Bildschirmanzeige nicht höher als die Augenhöhe eines Benutzers in sitzender Position ist.
  - Im Fall eines stehenden Benutzers muß die Befestigung des Bildschirmgerätes derart erfolgen, daß die Höhe der Bildschirmmitte über dem Boden zwischen 135 - 150 cm beträgt.
  - Der Standfuß muß die Möglichkeit zur Neigung des Bildschirmgerätes besitzen (max. vorwärts: 5°, min. nach hinten ≥ 5°).
  - Der Standfuß muß die Möglichkeit zur Drehung des Bildschirmgerätes besitzen (max. ±180°). Der maximale Kraftaufwand dafür muß weniger als 100 N betragen.
  - Der Standfuß muß in der Stellung verharren, in die er manuell bewegt wurde.
  - Der Glanzgrad des Standfusses muß weniger als 20 Glanzeinheiten betragen (seidenmatt).
  - Der Standfuß mit Bildschirmgerät muß bei einer Neigung von bis zu 10° aus der normalen aufrechten Position kippstabil sein.

**Hinweis zur Ergonomie:**  
Dieser Monitor erfüllt die Anforderungen an die Ergonomie nach EK1-ITB2000 mit dem Videosignal, 1920 x 1200 Digital Eingang und mindestens 60,0 Hz Bildwiederholfrequenz, non interlaced. Weiterhin wird aus ergonomischen Gründen empfohlen, die Grundfarbe Blau nicht auf dunklem Untergrund zu verwenden (schlechte Erkennbarkeit, Augenbelastung bei zu geringem Zeichenkontrast.)  
Übermäßiger Schalldruck von Ohrhörern bzw. Kopfhörern kann einen Hörverlust bewirken. Eine Einstellung des Equalizers auf Maximalwerte erhöht die Ausgangsspannung am Ohrhörer- bzw. Kopfhörerausgang und damit auch den Schalldruckpegel.

„Maschinenlärminformations-Verordnung 3. GPSGV:  
Der höchste Schalldruckpegel beträgt 70 dB(A) oder weniger gemäss EN ISO 7779“

[Begrenzung des maximalen Schalldruckpegels am Ohr]  
Bildschirmgeräte: Größte Ausgangsspannung 150 mV