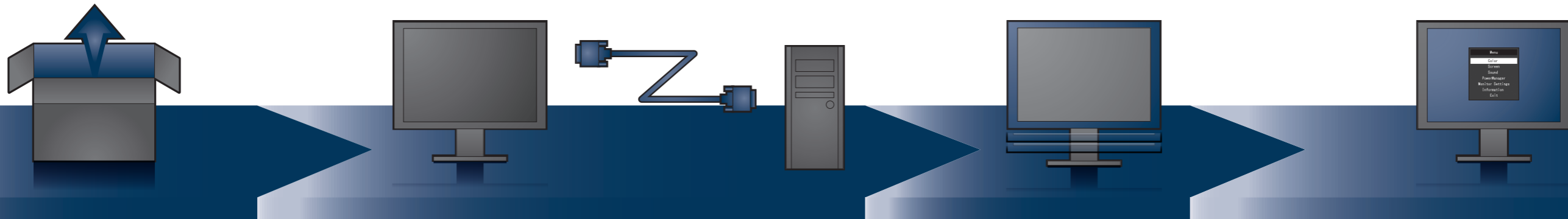


FlexScan® EV2315W/EV2335W

Kolorowy monitor LCD
Podręcznik instalacji

Ważne

Aby korzystać z urządzenia w sposób bezpieczny i wydajny, należy dokładnie zapoznać się z informacjami zawartymi w PRECAUTIONS (ŚRODKI OSTROŻNOŚCI), niniejszym Podręczniku instalacji oraz Podręczniku użytkownika zapisanymi na dysku CD-ROM.



Monitor

Kabel zasilania

MD-C87
Kabel sygnału analogowego (D-sub)
* EV2315W

FD-C39
Kabel sygnału cyfrowego (DVI)

PP200
Kabel sygnału cyfrowego (DisplayPort)
* EV2335W

Kabel z wtyczką stereo mini jack

PRECAUTIONS (ŚRODKI OSTROŻNOŚCI)

Setup Guide (Podręcznik instalacji)

EIZO LCD Utility Disk

1920×1080

Wymagana jest karta graficzna zgodna ze standardami VESA oraz CEA-861.

D-Sub

DVI

DisplayPort

AUDIO OUTPUT

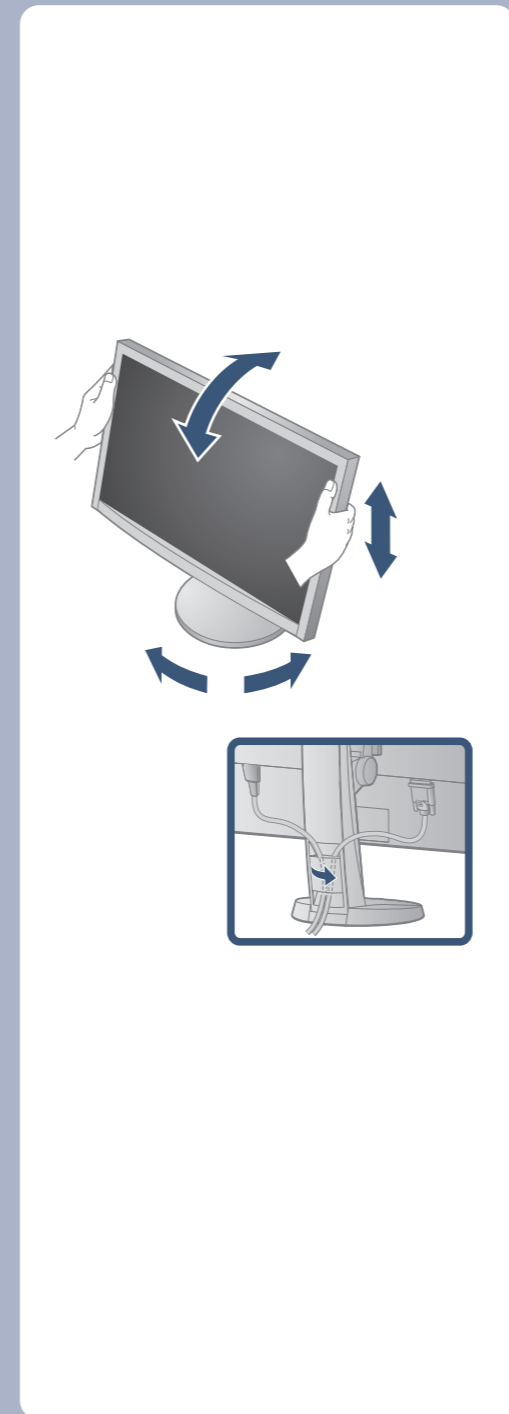
Połączenie analogowe (D-Sub)
MD-C87 (EV2335W: opcjonalny)

lub

Połączenie cyfrowe (DVI)
FD-C39

Połączenie cyfrowe (DisplayPort)
PP200


* Złącze DisplayPort występuje tylko w modelu EV2335W.




Szczegółowe informacje znajdują się na dysku EIZO LCD Utility Disk.

Problem braku obrazu

Jeśli na monitorze nie jest wyświetlany żaden obraz, nawet po wykonaniu poniższych czynności naprawczych, należy skontaktować się z dostawcą.

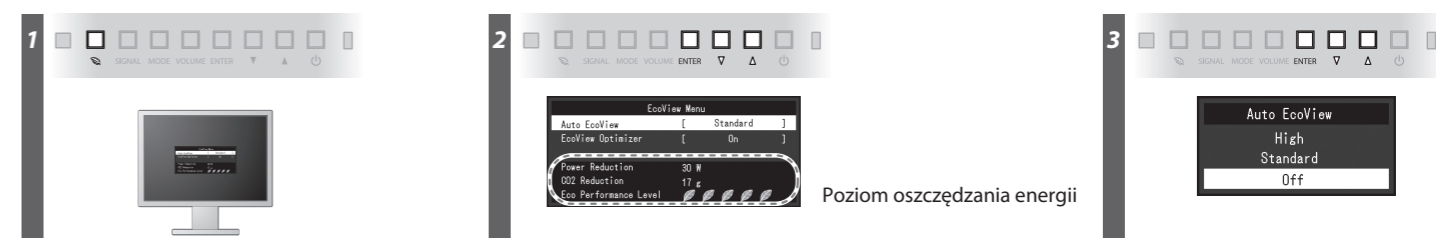
Problem	Możliwa przyczyna i sposób naprawy
Brak obrazu	Wskaźnik zasilania nie świeci. <ul style="list-style-type: none"> • Sprawdź, czy kabel zasilania jest prawidłowo podłączony. • Włącz główny włącznik zasilania. • Naciśnij . • Wyłącz główne zasilanie, a następnie włącz je ponownie po kilku minutach.
	Wskaźnik zasilania świeci na niebiesko. <ul style="list-style-type: none"> • „Brightness (Jasność)”, „Contrast (Kontrast)” i/lub „Gain (Wzmocnienie)” można zwiększać w menu ustawień.
	Wskaźnik zasilania świeci na pomarańczowo. <ul style="list-style-type: none"> • Przełącz sygnał wejściowy za pomocą przycisku SIGNAL . • Kliknij przycisk myszy lub naciśnij dowolny klawisz na klawiaturze. • Sprawdź, czy komputer jest włączony.
	Wskaźnik zasilania świeci naprzemiennie na pomarańczowo i niebiesko. <ul style="list-style-type: none"> • Wystąpił problem z urządzeniem używającym połączenia DisplayPort. Rozwiąż problem, wyłącz monitor, a następnie włącz go ponownie (EV2335W). Dokładniejsze informacje znajdują się w instrukcji urządzenia podłączonego do złącza DisplayPort.
Pojawi się komunikat. <p>Ten komunikat wskazuje, że sygnał wejściowy nie należy do określonego zakresu częstotliwości.</p> <p>Przykład:</p> <div data-bbox="341 892 676 1012" data-label="Image"> </div>	<ul style="list-style-type: none"> • Sprawdź, czy ustawienia komputera odpowiadają wymaganiom rozdzielczości i częstotliwości odświeżania pionowego monitora. • Uruchom ponownie komputer. • Zmień tryb wyświetlania na odpowiedni za pomocą oprogramowania narzędziowego karty graficznej. Szczegółowe informacje można znaleźć w instrukcji karty graficznej.

Auto EcoView

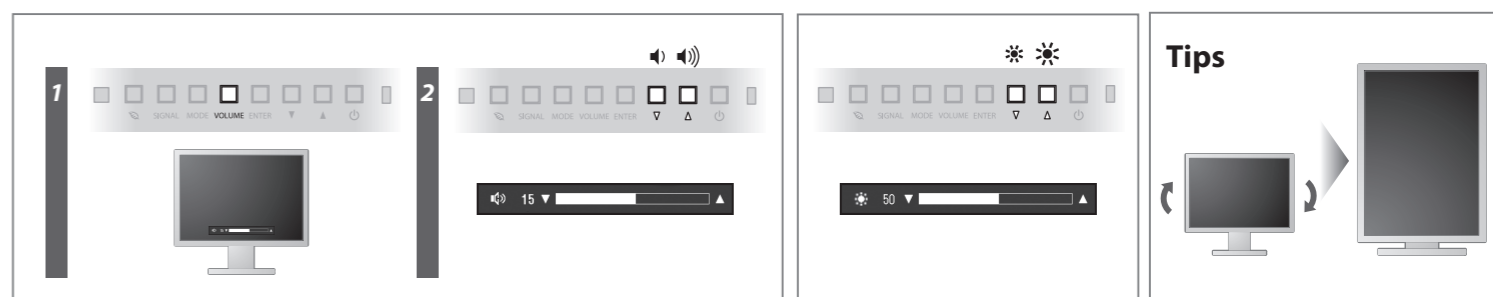
Jaskrawość ekranu jest regulowana automatycznie w zależności od jasności otoczenia.

EcoView Optimizer

Jaskrawość ekranu jest regulowana w zależności od jasności otoczenia i poziomu bieli sygnału wejściowego. Korzystanie z tej funkcji wraz z funkcją Auto EcoView umożliwia uzyskanie bardziej dogodnego poziomu jasności i zmniejszenie oślepiającego światła.



Poziom oszczędzania energii



Hinweise zur Auswahl des richtigen Schwenkarms für Ihren Monitor

Dieser Monitor ist für Bildschirmarbeitsplätze vorgesehen. Wenn nicht der zum Standardzubehör gehörige Schwenkarm verwendet wird, muss statt dessen ein geeigneter anderer Schwenkarm installiert werden. Bei der Auswahl des Schwenkarms sind die nachstehenden Hinweise zu berücksichtigen:

Der Standfuß muß den nachfolgenden Anforderungen entsprechen:

- Der Standfuß muß eine ausreichende mechanische Stabilität zur Aufnahme des Gewichtes vom Bildschirmgerät und des spezifizierten Zubehörs besitzen. Das Gewicht des Bildschirmgerätes und des Zubehörs sind in der zugehörigen Bedienungsanleitung angegeben.
- Die Befestigung des Standfusses muß derart erfolgen, daß die oberste Zeile der Bildschirmanzeige nicht höher als die Augenhöhe eines Benutzers in sitzender Position ist.
- Im Fall eines stehenden Benutzers muß die Befestigung des Bildschirmgerätes derart erfolgen, daß die Höhe der Bildschirmmitte über dem Boden zwischen 135 – 150 cm beträgt.
- Der Standfuß muß die Möglichkeit zur Neigung des Bildschirmgerätes besitzen (max. vorwärts: 5°, min. nach hinten ≥ 5°).
- Der Standfuß muß die Möglichkeit zur Drehung des Bildschirmgerätes besitzen (max. ±180°). Der maximale Kraftaufwand dafür muß weniger als 100 N betragen.
- Der Standfuß muß in der Stellung verharren, in die er manuell bewegt wurde.
- Der Glanzgrad des Standfusses muß weniger als 20 Glanzeinheiten betragen (seidenmatt).
- Der Standfuß mit Bildschirmgerät muß bei einer Neigung von bis zu 10° aus der normalen aufrechten Position kippstabil sein.

Hinweis zur Ergonomie :

Dieser Monitor erfüllt die Anforderungen an die Ergonomie nach EK1-ITB2000 mit dem Videosignal, 1920 x 1080, Digital Eingang und mindestens 60,0 Hz Bildwiederholfrequenz, non interlaced. Weiterhin wird aus ergonomischen Gründen empfohlen, die Grundfarbe Blau nicht auf dunklem Untergrund zu verwenden (schlechte Erkennbarkeit, Augenbelastung bei zu geringem Zeichenkontrast.)

Übermäßiger Schalldruck von Ohrhörern bzw. Kopfhörern kann einen Hörverlust bewirken. Eine Einstellung des Equalizers auf Maximalwerte erhöht die Ausgangsspannung am Ohrhörer- bzw. Kopfhörerausgang und damit auch den Schalldruckpegel.

„Maschinenlärminformations-Verordnung 3. GPSGV:

Der höchste Schalldruckpegel beträgt 70 dB(A) oder weniger gemäss EN ISO 7779“

[Begrenzung des maximalen Schalldruckpegels am Ohr]

Bildschirmgeräte: Größte Ausgangsspannung 150 mV