

# FlexScan® EV2315W/EV2335W

Värinestekidenäyttö

Asennusopas

## Tärkeää

Lue PRECAUTIONS (TURVATOIMET), tämä Asennusopas ja CD-ROM-levylle tallennettu Käyttöopas perehtyäksesi laitteen turvalliseen ja tehokkaaseen käyttöön.

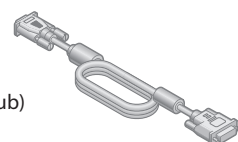


Näyttö

Virtajohto



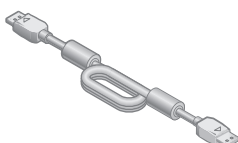
MD-C87  
Analoginen  
signaaliikaapeli (D-sub)  
\* EV2315W



FD-C39  
Digitaalinen  
signaaliikaapeli (DVI)



PP200  
Digitaalinen  
signaaliikaapeli  
(DisplayPort)  
\* EV2335W



Stereo-minijakkiliittimen  
kaapeli



PRECAUTIONS  
(VAROTOIMET)



Setup Guide  
(Asennusopas)

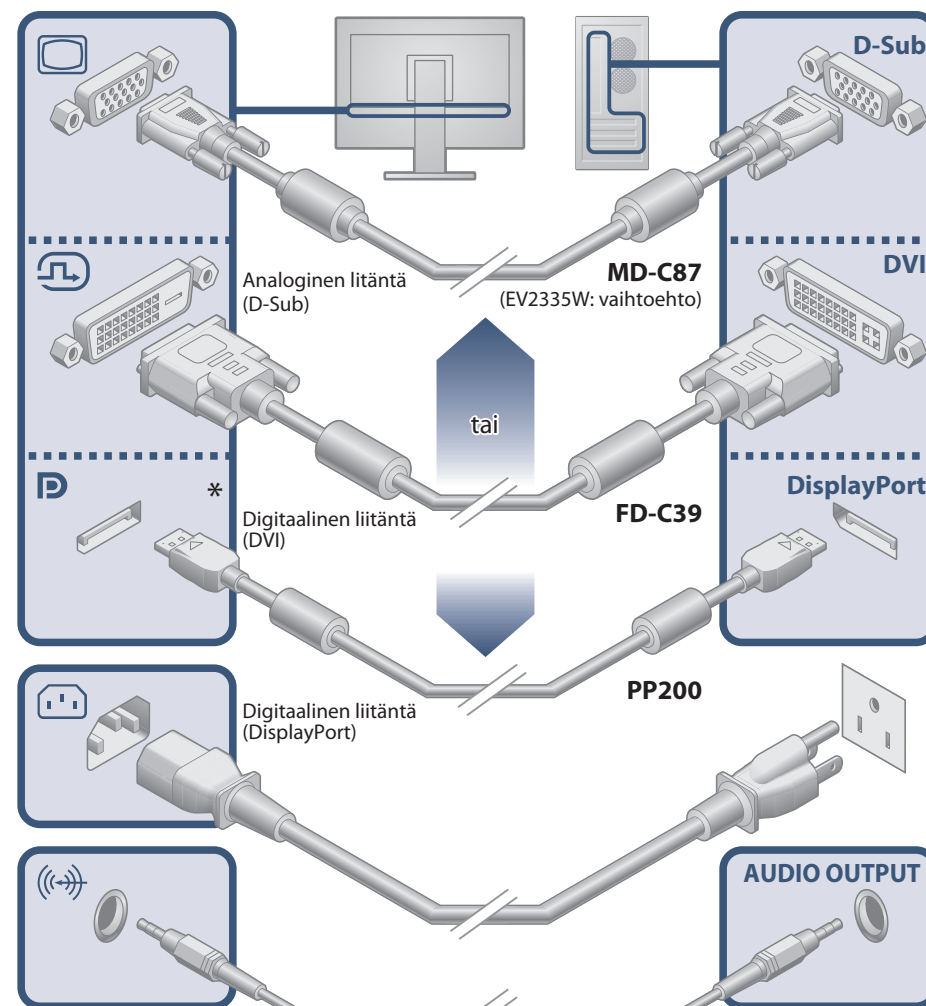


EIZO LCD Utility Disk

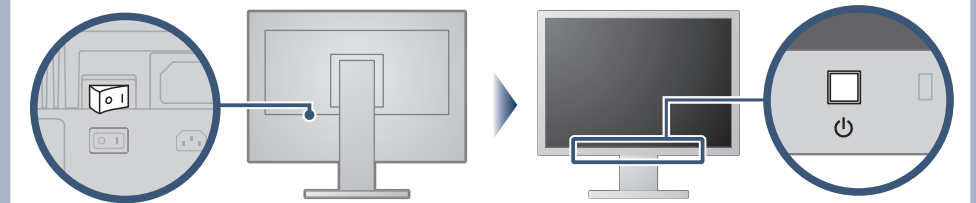
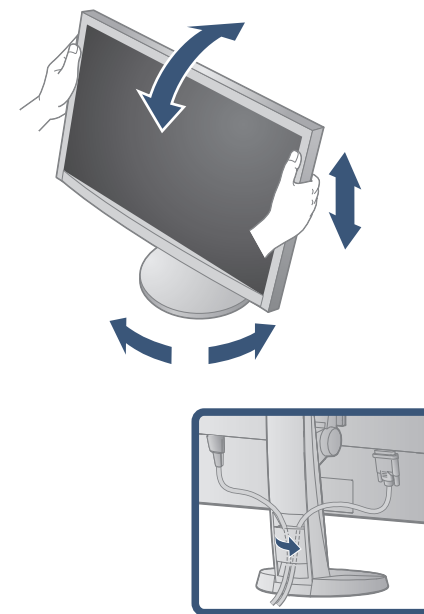


1920×1080

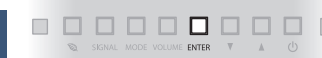
Vaatii VESA-standardin ja CEA-861-standardin mukaisen näyttönohjaimen.



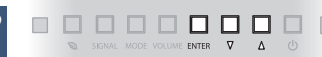
\* DisplayPort on asennettu vain EV2335W-malliin.



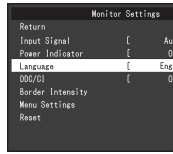
1



2



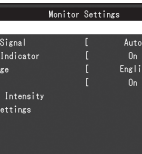
3



4



5




6



EIZO LCD Utility Disk sisältää yksityiskohtaisia tietoja.

# Ei kuvaa -ongelma

Jos näytössä ei näy kuvaa, kun seuraavat korjaustoimenpiteet on suoritettu, ota yhteyttä paikalliseen jälleenmyyjään.

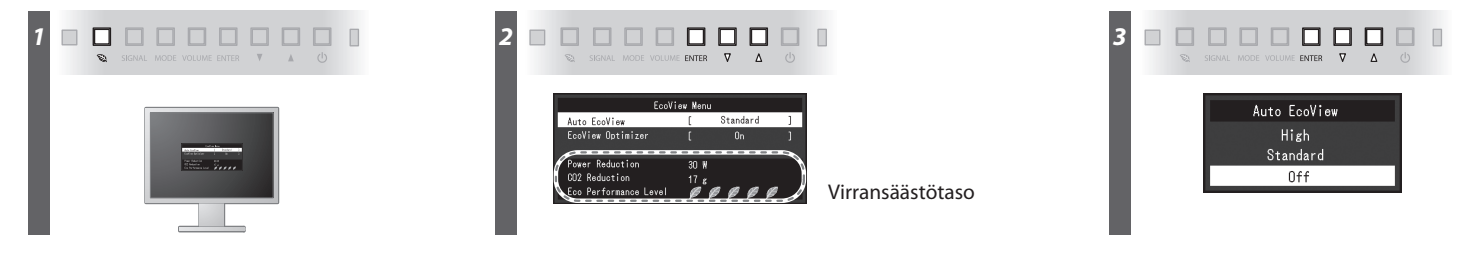
Ongelma	Mahdollinen aiheuttaja ja korjaava toimenpide	
Ei kuvaa	Virran merkkivalo ei syty.	<ul style="list-style-type: none"> <li>Tarkista, onko virtajohto liitetty asianmukaisesti.</li> <li>Kytke virta päälle päävirtakytkimestä.</li> <li>Paina .</li> <li>Katkaise päävirta ja kytke se jälleen takaisin parin minuutin kuluttua.</li> </ul>
	Virran merkkivalo palaa sinisenä.	<ul style="list-style-type: none"> <li>Lisää arvoa "Brightness (Kirkkaus)", "Contrast (Kontrasti)" ja/tai "Gain (Vahvistus)" asetusvalikossa.</li> </ul>
	Virran merkkivalo palaa oranssina.	<ul style="list-style-type: none"> <li>Vaihda tulosignaalia painamalla SIGNAL -näppäintä.</li> <li>Käytä hiirtä tai näppäimistöä.</li> <li>Varmista, että PC on käynnissä.</li> </ul>
	Virran merkkivalo vilkkuu oranssina ja sinisenä.	<ul style="list-style-type: none"> <li>DisplayPort-yhteyttä käyttävässä laitteessa on ongelma. Voit ratkaista ongelman sammuttamalla monitorin ja kytkemällä sen takaisin täälle (EV2335W). Lisätietoja saat DisplayPort-liitännästä liitetyn laitteen käyttöoppaasta.</li> </ul>
Näyttöön tulee viesti.	<p>Sanoma näyttää, että tulosignaali on määrätyn taajuusalueen ulkopuolella.</p> <p>Esimerkki:</p> <div data-bbox="341 924 667 1039" style="border: 1px solid black; padding: 5px; text-align: center;"> <p>DVI Signal Error</p> </div> <ul style="list-style-type: none"> <li>Tarkista, että PC:n asetukset vastaavat näytön tarkkuus- ja pystytaajuusvaatimuksia.</li> <li>Käynnistä PC uudelleen.</li> <li>Vaihda näyttötila sopivaksi käyttämällä näyttöohjaimen apuohjelmaa. Katso lisätiedot näyttöohjaimen käyttöoppaasta.</li> </ul>	

## Auto EcoView

Säätää näytön kirkkauden automaattisesti ympäristön valoisuuden mukaan.

## EcoView Optimizer

Säätää näytön kirkkauden ympäristön valoisuuden ja tulosignaalin valkoisen tason mukaan. Tämän toiminnon käyttö Auto EcoView -toiminnon kanssa voi luoda miellyttävämmän kirkkauden tason ja vähentää häikäisyä.



### Hinweise zur Auswahl des richtigen Schwenkarms für Ihren Monitor

Dieser Monitor ist für Bildschirmarbeitsplätze vorgesehen. Wenn nicht der zum Standardzubehör gehörige Schwenkarm verwendet wird, muss statt dessen ein geeigneter anderer Schwenkarm installiert werden. Bei der Auswahl des Schwenkarms sind die nachstehenden Hinweise zu berücksichtigen:

- Der Standfuß muß den nachfolgenden Anforderungen entsprechen:
- Der Standfuß muß eine ausreichende mechanische Stabilität zur Aufnahme des Gewichtes vom Bildschirmgerät und des spezifizierten Zubehörs besitzen. Das Gewicht des Bildschirmgerätes und des Zubehörs sind in der zugehörigen Bedienungsanleitung angegeben.
  - Die Befestigung des Standfusses muß derart erfolgen, daß die oberste Zeile der Bildschirmanzeige nicht höher als die Augenhöhe eines Benutzers in sitzender Position ist.
  - Im Fall eines stehenden Benutzers muß die Befestigung des Bildschirmgerätes derart erfolgen, daß die Höhe der Bildschirmmitte über dem Boden zwischen 135 – 150 cm beträgt.
  - Der Standfuß muß die Möglichkeit zur Neigung des Bildschirmgerätes besitzen (max. vorwärts: 5°, min. nach hinten ≥ 5°).
  - Der Standfuß muß die Möglichkeit zur Drehung des Bildschirmgerätes besitzen (max. ±180°). Der maximale Kraftaufwand dafür muß weniger als 100 N betragen.
  - Der Standfuß muß in der Stellung verharren, in die er manuell bewegt wurde.
  - Der Glanzgrad des Standfusses muß weniger als 20 Glanzeinheiten betragen (seidenmatt).
  - Der Standfuß mit Bildschirmgerät muß bei einer Neigung von bis zu 10° aus der normalen aufrechten Position kippstabil sein.

### Hinweis zur Ergonomie :

Dieser Monitor erfüllt die Anforderungen an die Ergonomie nach EK1-ITB2000 mit dem Videosignal, 1920 x 1080, Digital Eingang und mindestens 60,0 Hz Bildwiederholfrequenz, non interlaced. Weiterhin wird aus ergonomischen Gründen empfohlen, die Grundfarbe Blau nicht auf dunklem Untergrund zu verwenden (schlechte Erkennbarkeit, Augenbelastung bei zu geringem Zeichenkontrast). Übermäßiger Schalldruck von Ohrhörern bzw. Kopfhörern kann einen Hörverlust bewirken. Eine Einstellung des Equalizers auf Maximalwerte erhöht die Ausgangsspannung am Ohrhörer- bzw. Kopfhörerausgang und damit auch den Schalldruckpegel.

„Maschinenlärminformations-Verordnung 3. GPSGV:

Der höchste Schalldruckpegel beträgt 70 dB(A) oder weniger gemäss EN ISO 7779“

[Begrenzung des maximalen Schalldruckpegels am Ohr]

Bildschirmgeräte: Größte Ausgangsspannung 150 mV