

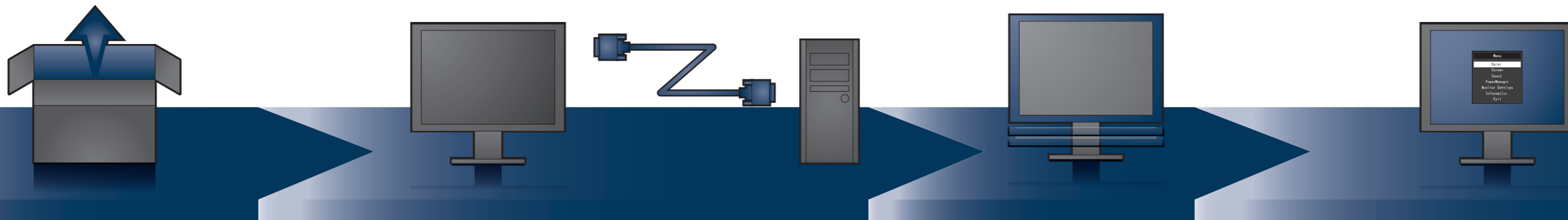


# FlexScan® EV2315W/EV2335W

彩色LCD螢幕  
設定指南

## 重要事項

請仔細閱讀儲存在光碟上的預防措施、本設定指南和使用者操作手冊，掌握如何安全、有效地使用本產品。



螢幕

電源線

MD-C87 類比訊號線 (D-sub)  
\* EV2315W

FD-C39 數位訊號線 (DVI)

PP200 數位訊號線 (DisplayPort)  
\* EV2335W

立體聲迷你插孔纜線

PRECAUTIONS (預防措施)

Setup Guide (設定指南)

EIZO LCD Utility Disk

1920×1080 需要符合 VESA 標準和 CEA-861 標準的圖形卡。

類比連接 (D-sub) MD-C87 (EV2335W: 選購)

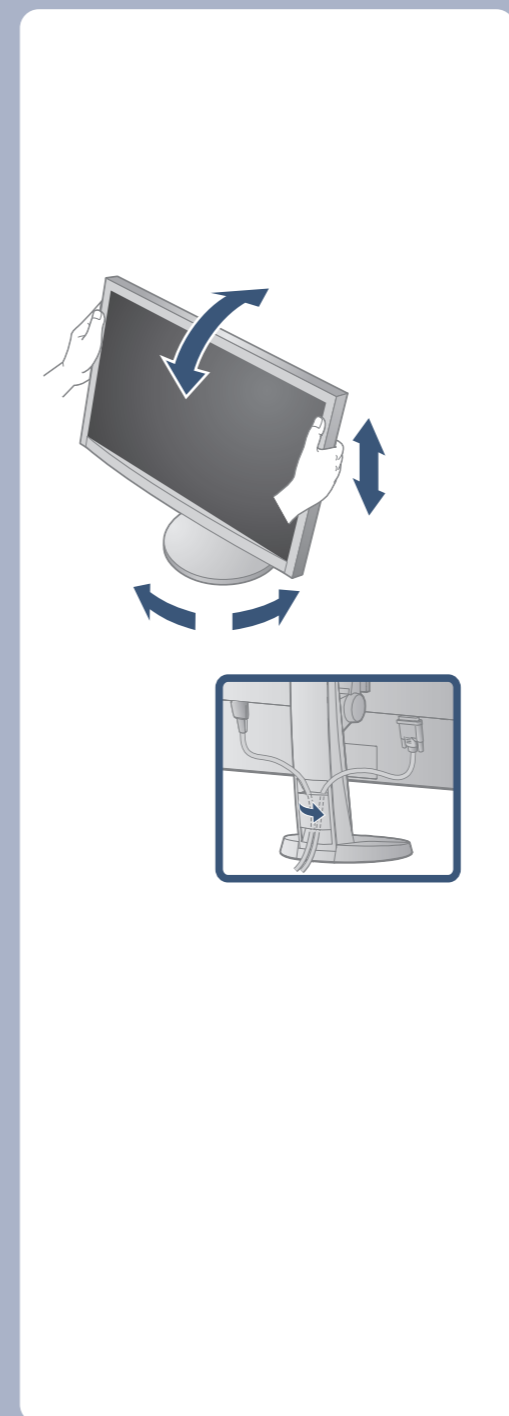
或

數位連接 (DVI) FD-C39

數位連接 (DisplayPort) PP200

AUDIO OUTPUT

\* DisplayPort 僅安裝在 EV2335W 上。



1. Press the **ENTER** button to open the menu.
2. Use the **UP** and **DOWN** arrow buttons to navigate through the menu options: Color, Screen, Sound, PowerManager, Monitor Settings, Information, Exit.
3. Press the **ENTER** button to enter the **Monitor Settings** menu.
4. Use the **UP** and **DOWN** arrow buttons to select a language: English, Deutsch, Français, Español, Italiano, Svenska, 日本語, 簡體中文, 繁體中文.
5. Press the **ENTER** button to confirm the language selection.
6. Press the **ENTER** button to exit the menu.



EIZO LCD Utility Disk 包含詳細訊息。

# 無畫面的問題

若已使用建議的修正方法後仍然無畫面顯示，請聯絡EIZO經銷商。

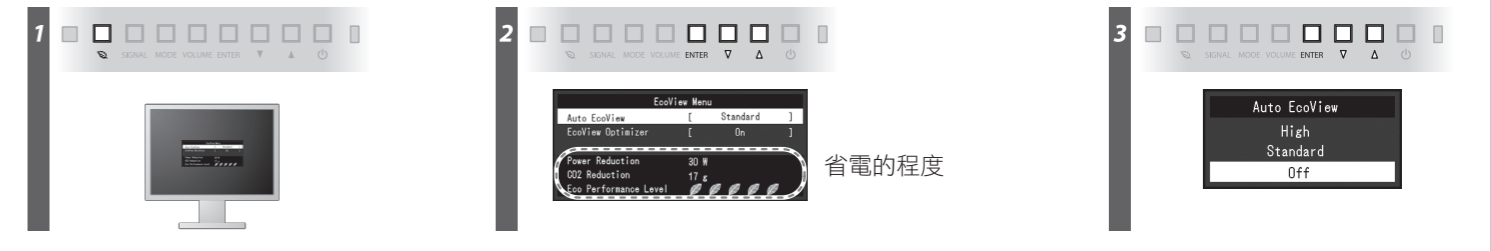
問題	原因和修正方法
無畫面	<p>電源指示燈不亮。</p> <ul style="list-style-type: none"> <li>• 檢查電源線是否已正確連接。</li> <li>• 打開主電源開關。</li> <li>• 按 。</li> <li>• 關閉主電源開關，數分鐘後再開機重試一次。</li> </ul>
	<p>電源指示燈顯示為藍色。</p> <ul style="list-style-type: none"> <li>• 增加設定選單中的“亮度”、“對比度”，和／或“增益”。</li> </ul>
	<p>電源指示燈顯示為橙色。</p> <ul style="list-style-type: none"> <li>• 用 SIGNAL 切換輸入訊號。</li> <li>• 操作滑鼠或鍵盤。</li> <li>• 檢查個人電腦是否已開機。</li> </ul>
	<p>電源指示燈閃爍橙色與藍色。</p> <ul style="list-style-type: none"> <li>• 使用 Display Port 連線的裝置發生問題。解決問題，關閉螢幕電源，然後重新開機 (EV2335W)。請參閱連接至 Display Port 的裝置的相關手冊，以取得詳細資訊。</li> </ul>
這些訊息會出現。	<p>此訊息表示輸入訊號在指定的頻率範圍之外。 例如：</p> <div data-bbox="311 892 638 1008" style="border: 1px solid black; padding: 5px; text-align: center;"> <p>DVI Signal Error</p> </div> <ul style="list-style-type: none"> <li>• 確認個人電腦是否配置為螢幕所需的解析度及垂直頻率。</li> <li>• 重新啟動個人電腦。</li> <li>• 使用顯示卡的公用程式軟體將模式改變到某個適當的模式。詳情請參考顯示卡的操作手冊。</li> </ul>

## Auto EcoView

根據環境亮度自動調整螢幕亮度。

## EcoView Optimizer

根據環境亮度和輸入訊號白電平調節螢幕亮度。同時使用本功能和 Auto EcoView 能減少刺眼光，使亮度更柔和。



**Hinweise zur Auswahl des richtigen Schwenkarms für Ihren Monitor**  
Dieser Monitor ist für Bildschirmarbeitsplätze vorgesehen. Wenn nicht der zum Standardzubehör gehörige Schwenkarm verwendet wird, muss statt dessen ein geeigneter anderer Schwenkarm installiert werden. Bei der Auswahl des Schwenkarms sind die nachstehenden Hinweise zu berücksichtigen:

- Der Standfuß muß den nachfolgenden Anforderungen entsprechen:
- Der Standfuß muß eine ausreichende mechanische Stabilität zur Aufnahme des Gewichtes vom Bildschirmgerät und des spezifizierten Zubehörs besitzen. Das Gewicht des Bildschirmgerätes und des Zubehörs sind in der zugehörigen Bedienungsanleitung angegeben.
  - Die Befestigung des Standfußes muß derart erfolgen, daß die oberste Zeile der Bildschirmanzeige nicht höher als die Augenhöhe eines Benutzers in sitzender Position ist.
  - Im Fall eines stehenden Benutzers muß die Befestigung des Bildschirmgerätes derart erfolgen, daß die Höhe der Bildschirmmitte über dem Boden zwischen 135 – 150 cm beträgt.
  - Der Standfuß muß die Möglichkeit zur Neigung des Bildschirmgerätes besitzen (max. vorwärts: 5°, min. nach hinten ≥ 5°).
  - Der Standfuß muß die Möglichkeit zur Drehung des Bildschirmgerätes besitzen (max. ±180°). Der maximale Kraftaufwand dafür muß weniger als 100 N betragen.
  - Der Standfuß muß in der Stellung verharren, in die er manuell bewegt wurde.
  - Der Glanzgrad des Standfußes muß weniger als 20 Glanzeinheiten betragen (seidenmatt).
  - Der Standfuß mit Bildschirmgerät muß bei einer Neigung von bis zu 10° aus der normalen aufrechten Position kippstabil sein.

**Hinweis zur Ergonomie:**  
Dieser Monitor erfüllt die Anforderungen an die Ergonomie nach EK1-ITB2000 mit dem Videosignal, 1920 x 1080, Digital Eingang und mindestens 60,0 Hz Bildwiederholfrequenz, non interlaced. Weiterhin wird aus ergonomischen Gründen empfohlen, die Grundfarbe Blau nicht auf dunklem Untergrund zu verwenden (schlechte Erkennbarkeit, Augenbelastung bei zu geringem Zeichenkontrast.)  
Übermäßiger Schalldruck von Ohrhörern bzw. Kopfhörern kann einen Hörverlust bewirken. Eine Einstellung des Equalizers auf Maximalwerte erhöht die Ausgangsspannung am Ohrhörer- bzw. Kopfhörerausgang und damit auch den Schalldruckpegel.

„Maschinenlärminformations-Verordnung 3. GPSGV:  
Der höchste Schalldruckpegel beträgt 70 dB(A) oder weniger gemäss EN ISO 7779“

(Begrenzung des maximalen Schalldruckpegels am Ohr)  
Bildschirmgeräte: Größte Ausgangsspannung 150 mV