



# ColorEdge® CS230/CX240

Kolorowy monitor LCD kalibracji  
**Podręcznik instalacji**

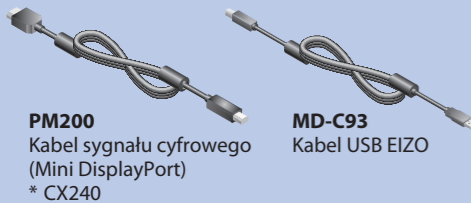
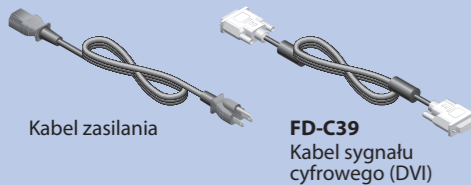
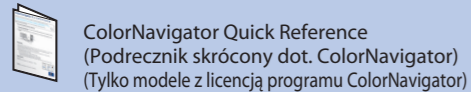
## Ważne

Aby korzystać z urządzenia w sposób bezpieczny i wydajny, należy dokładnie zapoznać się z informacjami zawartymi w PRECAUTIONS (ŚRODKI OSTROŻNOŚCI), niniejszym Podręczniku instalacji oraz Podręczniku użytkownika zapisanymi na dysku CD-ROM.

# 1



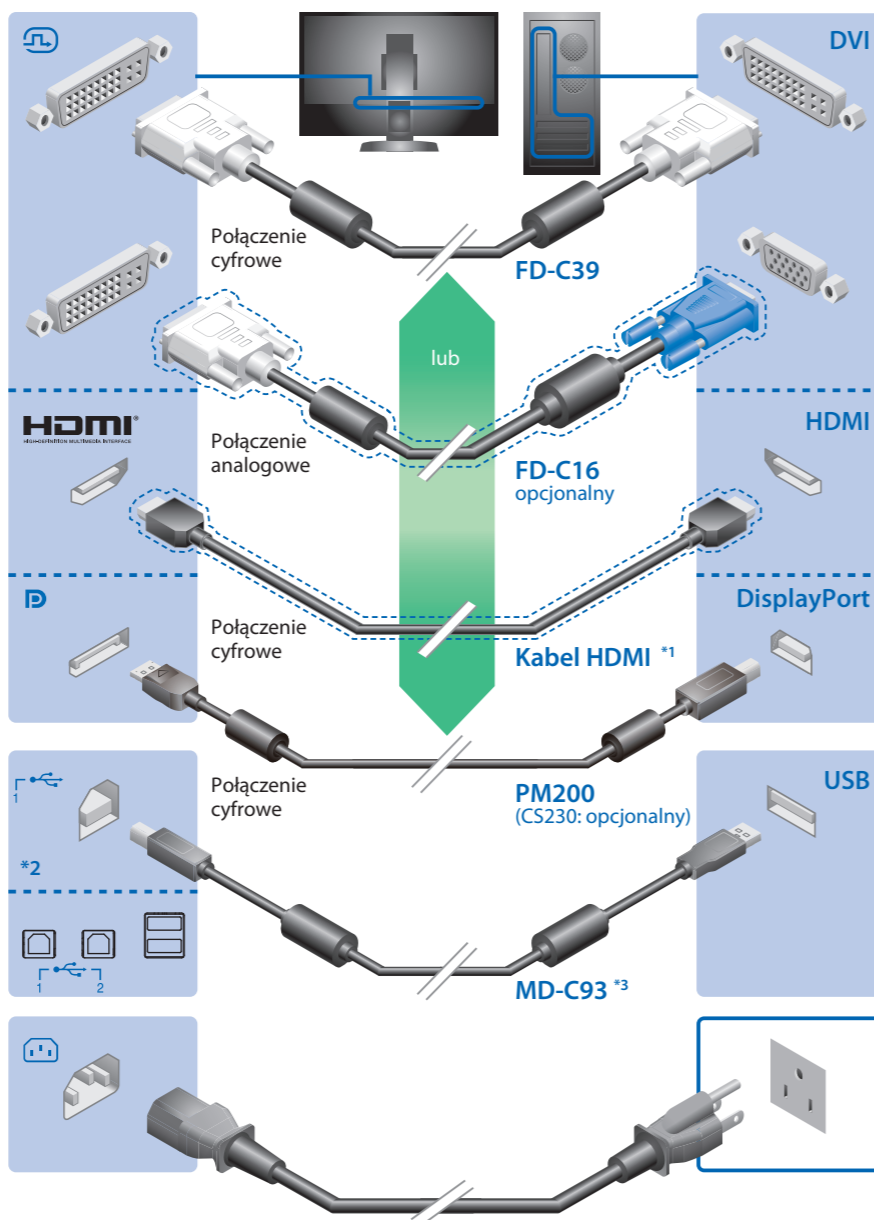
Monitor



# 2



Wymagana jest karta graficzna zgodna ze standardami VESA oraz CEA-861.

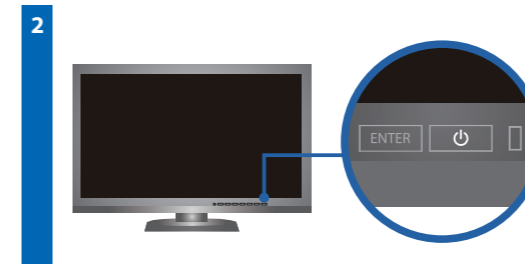
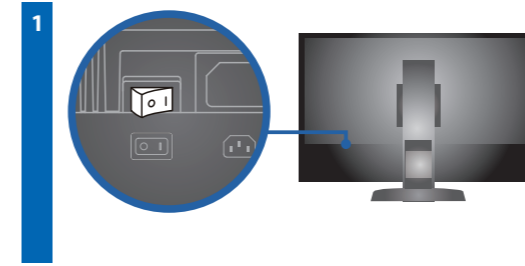


\*1 Produkt dostępny w handlu. Należy stosować produkty zdolne do obsługi wysokich prędkości.

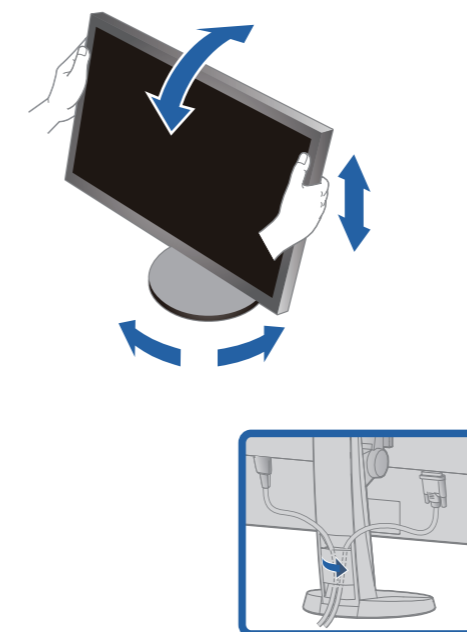
\*2 Port przekazywania USB 1 jest domyślnie włączony.

\*3 Do kalibracji konieczny jest kabel USB. Pamiętaj, aby połączyć monitor i komputer PC kablem USB.

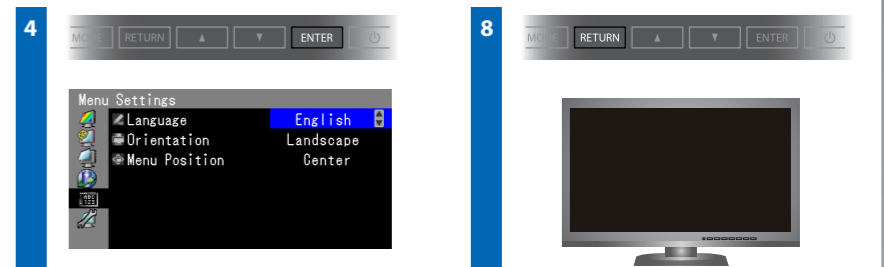
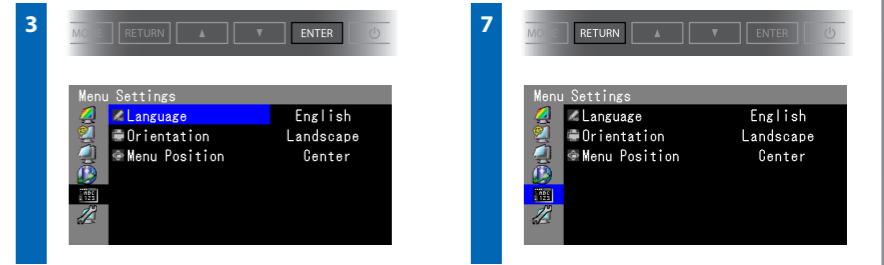
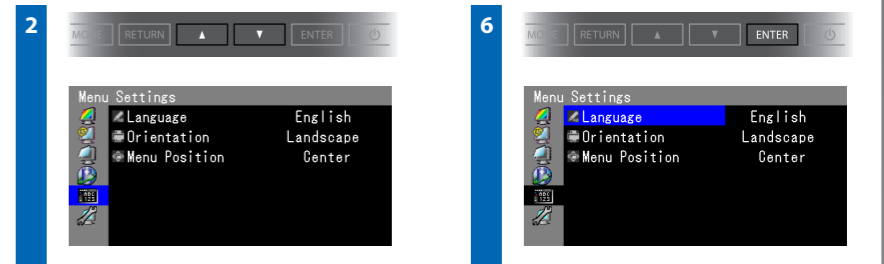
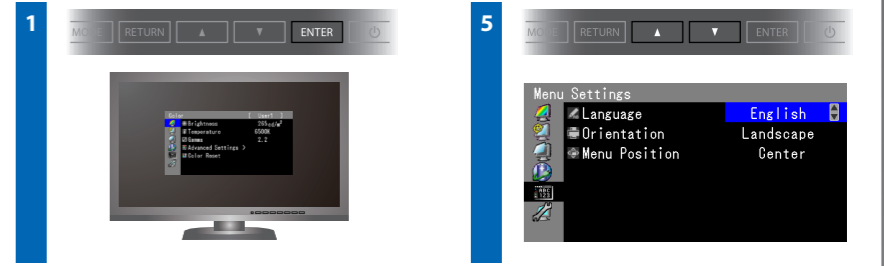
# 3



# 4



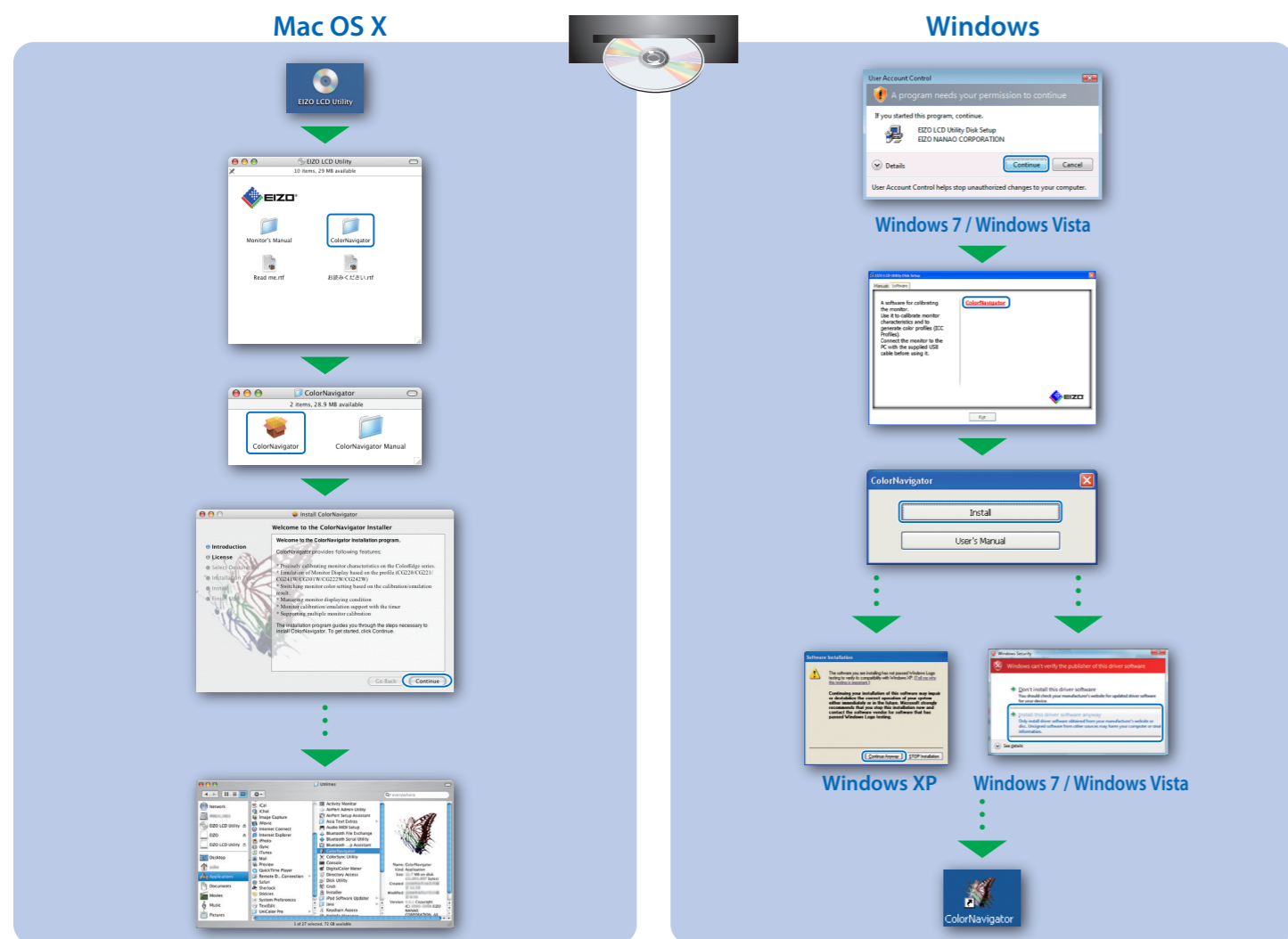
# 5



Szczegółowe informacje znajdują się na dysku EIZO LCD Utility Disk.

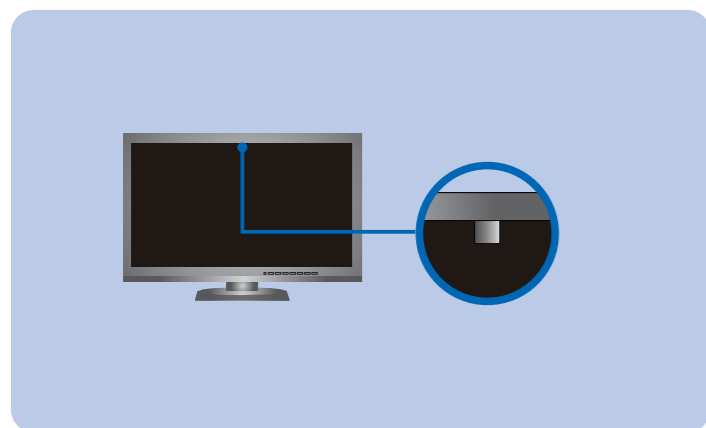
## ColorNavigator (Tylko modele z licencją programu ColorNavigator)

\*Licencja programu ColorNavigator jest konieczna, aby można było korzystać z programu ColorNavigator. Szczegóły na temat licencji programu ColorNavigator można znaleźć w Podręczniku użytkownika monitora na dysku CD-ROM.



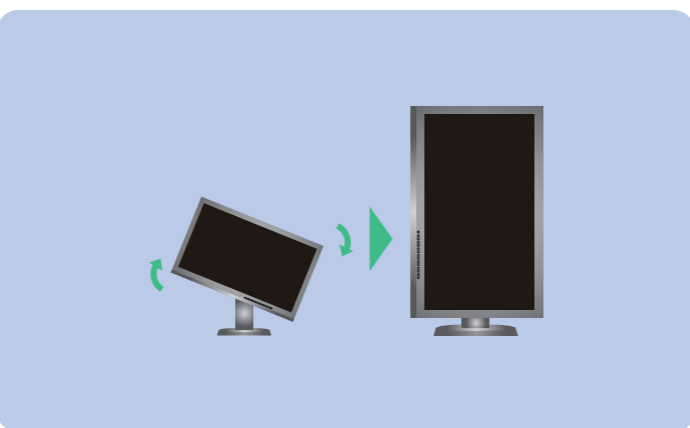
## SelfCorrection

(Tylko modele z licencją programu ColorNavigator)



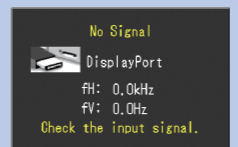
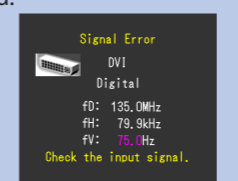
- Instrukcje obsługi znajdziesz w rozdziale "Podręcznik skrócony" oraz w Podręczniku użytkownika ColorNavigator (na płycie CD-ROM). (Tylko modele z licencją programu ColorNavigator)
- Szczegółowe informacje na temat funkcji SelfCorrection można znaleźć w instrukcji obsługi monitora, dołączonej na płycie CD-ROM.

## Tips



## Problem braku obrazu

Jeśli na monitorze nie jest wyświetlany żaden obraz, nawet po wykonaniu poniższych czynności naprawczych, należy skontaktować się z lokalnym przedstawicielem firmy EIZO.

Problem	Możliwa przyczyna i sposób naprawy	
Brak obrazu	Wskaźnik zasilania nie świeci.	<ul style="list-style-type: none"> <li>• Sprawdź, czy kabel zasilania jest prawidłowo podłączony.</li> <li>• Włącz główny włącznik zasilania.</li> <li>• Naciśnij <b>U</b>.</li> <li>• Wyłącz główne zasilanie, a następnie włącz je ponownie po kilku minutach.</li> </ul>
	Wskaźnik zasilania świeci na niebiesko.	<ul style="list-style-type: none"> <li>• Zwiększ wartości „Brightness” (Jaskrawość) oraz „Gain” (Wzmocnienie) w menu Regulacja.</li> </ul>
	Wskaźnik zasilania świeci na pomarańczowo.	<ul style="list-style-type: none"> <li>• Przełącz sygnał wejściowy za pomocą przycisku <b>SIGNAL</b>.</li> <li>• Kliknij przycisk myszy lub naciśnij dowolny klawisz na klawiaturze.</li> <li>• Sprawdź, czy komputer jest włączony.</li> </ul>
Pojawi się komunikat.	Wskaźnik zasilania świeci naprzemiennie na pomarańczowo i niebiesko.	<ul style="list-style-type: none"> <li>• Wystąpił problem z urządzeniem używającym połączenia DisplayPort / HDMI. Rozwiąż problem, wyłącz monitor, a następnie włącz go ponownie. Dokładniejsze informacje można znaleźć w Podręczniku użytkownika urządzenia korzystającego z połączenia DisplayPort / HDMI.</li> </ul>
	Ten komunikat jest wyświetlany w przypadku braku sygnału wejściowego. Przykład: 	<ul style="list-style-type: none"> <li>• Przyczyną wyświetlenia tego komunikatu może być fakt, że niektóre komputery nie wysyłają sygnałów przez krótki czas po uruchomieniu.</li> <li>• Sprawdź, czy komputer jest włączony.</li> <li>• Sprawdź, czy kabel sygnału jest prawidłowo podłączony.</li> <li>• Przełącz sygnał wejściowy za pomocą przycisku <b>SIGNAL</b>.</li> </ul>
Pojawi się komunikat.	Ten komunikat wskazuje, że sygnał wejściowy nie należy do określonego zakresu częstotliwości. (Taka częstotliwość sygnału jest wyświetlana na purpurowo.) Przykład: 	<ul style="list-style-type: none"> <li>• Sprawdź, czy ustawienia komputera odpowiadają wymaganiom rozdzielczości i częstotliwości odświeżania pionowego monitora.</li> <li>• Uruchom ponownie komputer.</li> <li>• Zmień tryb wyświetlania na odpowiedni za pomocą oprogramowania narzędziowego karty graficznej. Szczegółowe informacje można znaleźć w instrukcji karty graficznej.</li> <li>fD : Zegar sterujący płamki (wartość wyświetlana jedynie dla cyfrowego sygnału wejściowego)</li> <li>fH : Częstotliwość odchylenia poziomego</li> <li>fV : Częstotliwość odchylenia pionowego</li> </ul>

### Hinweise zur Auswahl des richtigen Schwenkarms für Ihren Monitor

Dieser Monitor ist für Bildschirmarbeitsplätze vorgesehen. Wenn nicht der zum Standardzubehör gehörige Schwenkarm verwendet wird, muss statt dessen ein geeigneter anderer Schwenkarm installiert werden. Bei der Auswahl des Schwenkarms sind die nachstehenden Hinweise zu berücksichtigen:

Der Standfuß muß den nachfolgenden Anforderungen entsprechen:

- Der Standfuß muß eine ausreichende mechanische Stabilität zur Aufnahme des Gewichtes vom Bildschirmgerät und des spezifizierten Zubehörs besitzen. Das Gewicht des Bildschirmgerätes und des Zubehörs sind in der zugehörigen Bedienungsanleitung angegeben.
- Die Befestigung des Standfusses muß derart erfolgen, daß die oberste Zeile der Bildschirmanzeige nicht höher als die Augenhöhe eines Benutzers in sitzender Position ist.
- Im Fall eines stehenden Benutzers muß die Befestigung des Bildschirmgerätes derart erfolgen, daß die Höhe der Bildschirmmitte über dem Boden zwischen 135 – 150 cm beträgt.
- Der Standfuß muß die Möglichkeit zur Neigung des Bildschirmgerätes besitzen (max. vorwärts: 5°, min. nach hinten ≥ 5°).
- Der Standfuß muß die Möglichkeit zur Drehung des Bildschirmgerätes besitzen (max. ±180°). Der maximale Kraftaufwand dafür muß weniger als 100 N betragen.
- Der Standfuß muß in der Stellung verharren, in die er manuell bewegt wurde.
- Der Glanzgrad des Standfusses muß weniger als 20 Glanzeinheiten betragen (seidenmatt).
- Der Standfuß mit Bildschirmgerät muß bei einer Neigung von bis zu 10° aus der normalen aufrechten Position kippsicher sein.

### Hinweis zur Ergonomie :

Dieser Monitor erfüllt die Anforderungen an die Ergonomie nach EK1-ITB2000 mit dem Videosignal, 1920 x 1080 (CS230) / 1920 x 1200(CX240) Digital Eingang und mindestens 60,0 Hz Bildwiederholfrequenz, non interlaced. Weiterhin wird aus ergonomischen Gründen empfohlen, die Grundfarbe Blau nicht auf dunklem Untergrund zu verwenden (schlechte Erkennbarkeit, Augenbelastung bei zu geringem Zeichenkontrast.)

### „Maschinenlärminformations-Verordnung 3. GPSGV:

Der höchste Schalldruckpegel beträgt 70 dB(A) oder weniger gemäß EN ISO 7779“