

Installationshandbok

ColorEdge® CS2730

LCD-färgskärm

Viktigt

Läs försiktighetsåtgärderna, den här installationshandboken och användarmanualen som finns på CD-skivan noggrant så att du känner dig säker och får ett effektivt användande av produkten. Spara handboken för framtida behov.













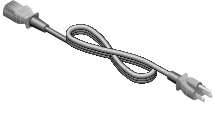
På vår webbplats finns den senaste produktinformationen, inklusive användarmanualen.

<http://www.eizoglobal.com>



Copyright© 2016 EIZO Corporation All rights reserved.

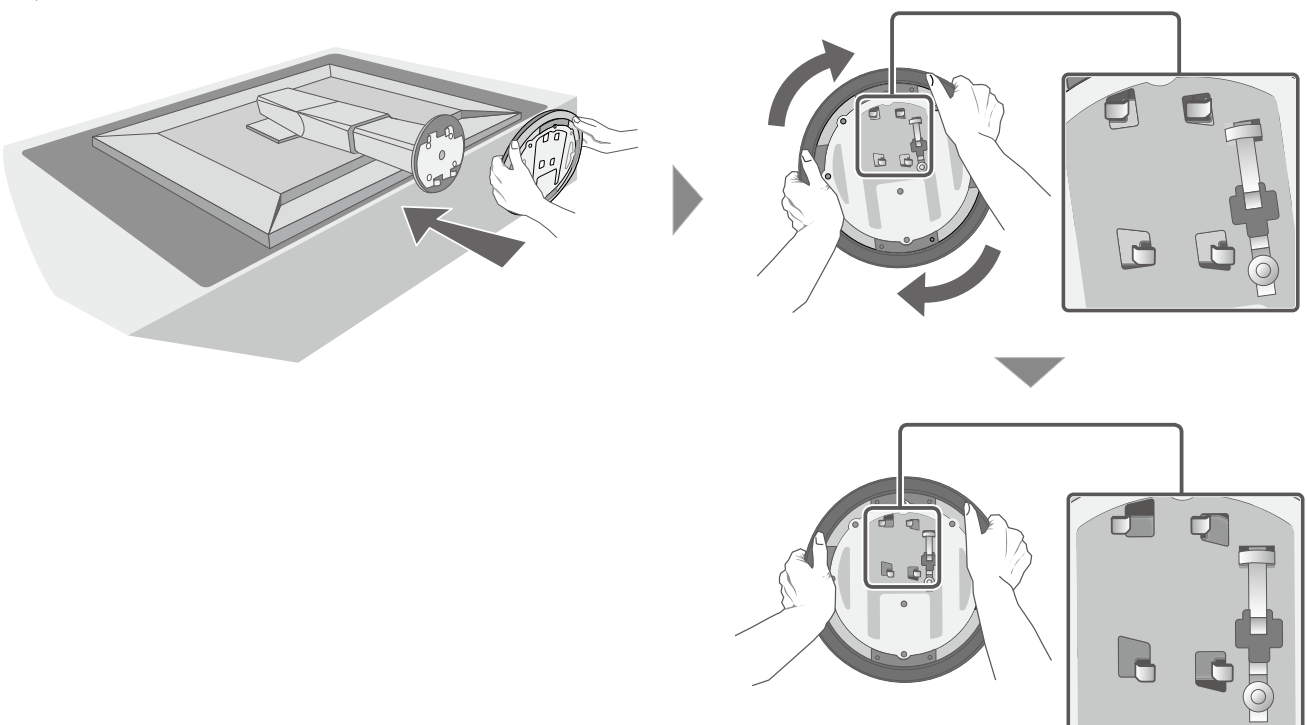
1. Förpackningens innehåll

| | | |
|---|--|---|
|  <ul style="list-style-type: none">• Bildskärm |  <ul style="list-style-type: none">• Setup Guide (Installationshandbok) |  <ul style="list-style-type: none">• PRECAUTIONS (FÖRSIKTIGHETSÅTGÄRDER) |
|  <ul style="list-style-type: none">• Kabelhållare |  <ul style="list-style-type: none">• EIZO LCD Utility Disk |  <ul style="list-style-type: none">• ColorNavigator Quick Reference (ColorNavigator snabbreferens) |
|  <ul style="list-style-type: none">• Stativbas |  <ul style="list-style-type: none">• Assembly manual ("Monteringsmanual") |  <ul style="list-style-type: none">• Monteringskruvar |
|  <ul style="list-style-type: none">• DD200DL DVI Dual Link-kabel |  <ul style="list-style-type: none">• PM200 DisplayPort-kabel | |
|  <ul style="list-style-type: none">• UU200SS (USB 3.0) USB-kabel |  <ul style="list-style-type: none">• Nätsladd | |

2. Montera stativet



- Mer information finns i monteringsmanualen.

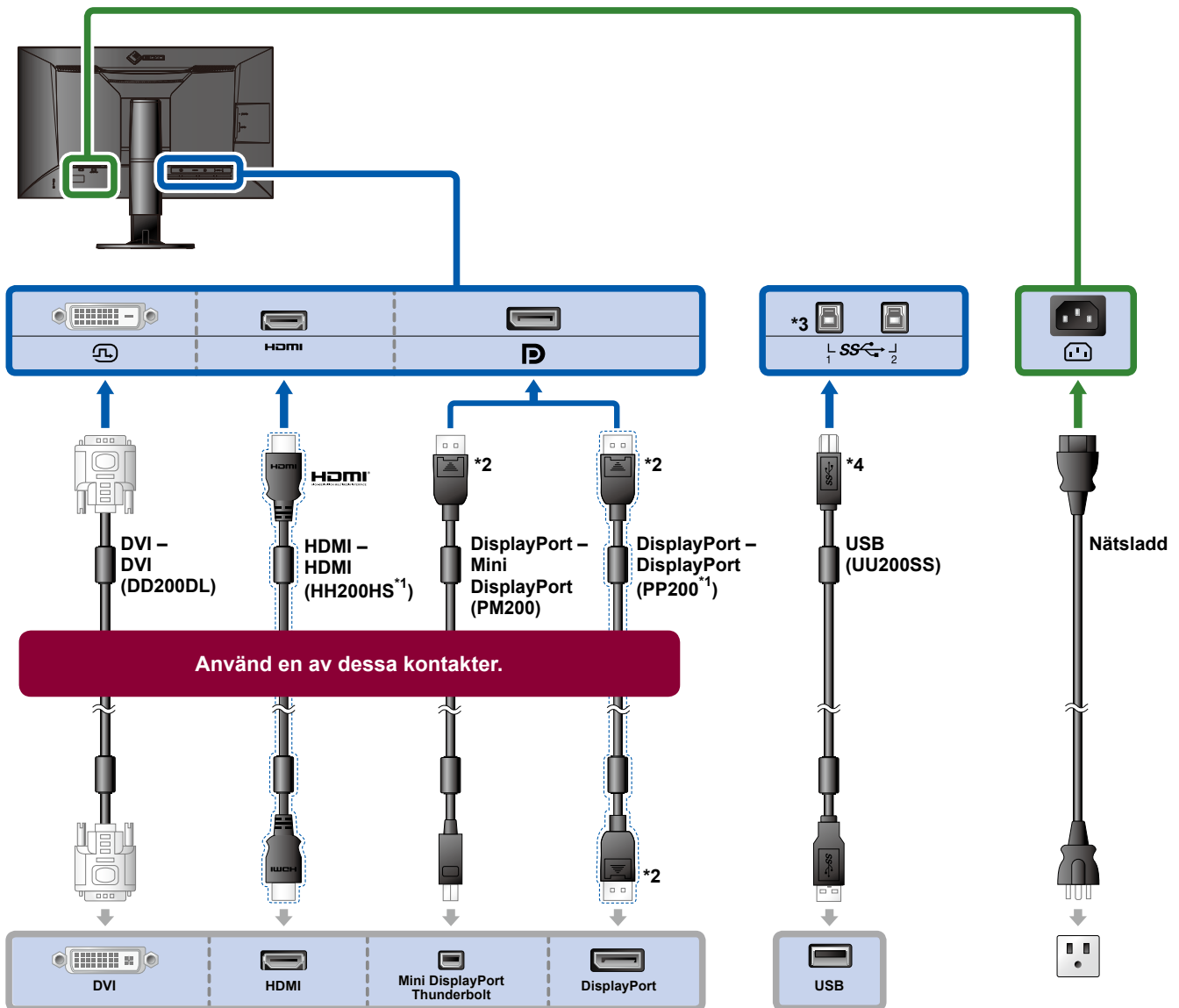


3. Anslutningar

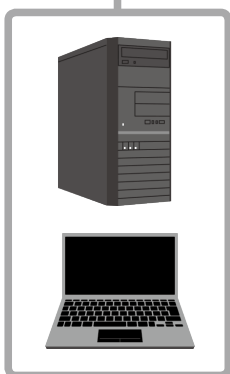
1.

2.

3.

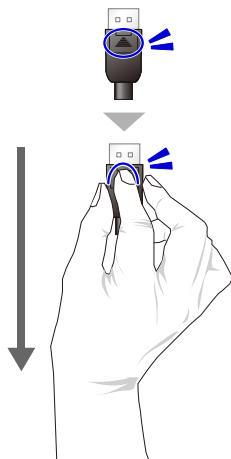


Använd en av dessa kontakter.



*1 Tillval

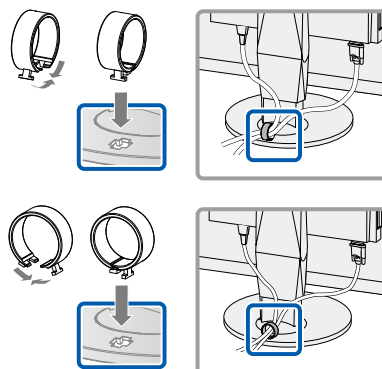
*2 Lossa så här



*3 Använd port 1. Standardinställningen är att USB-uppstörmsport 2 är inaktiverad. Anvisningar om hur du ändrar inställningarna finns i skärmens användarhandbok.

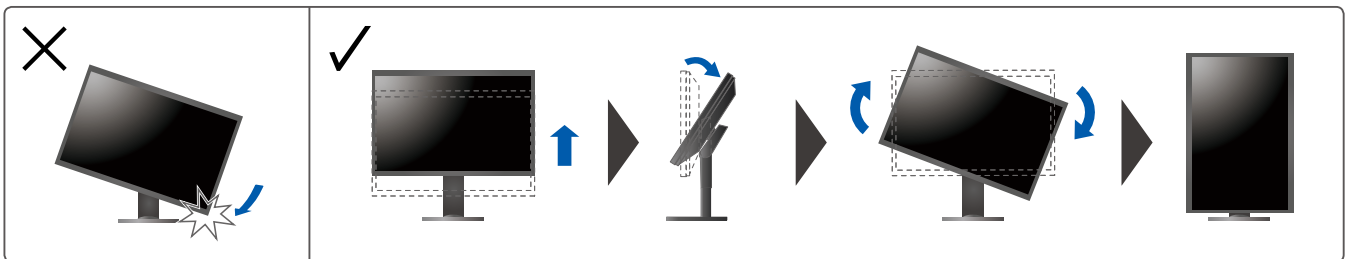
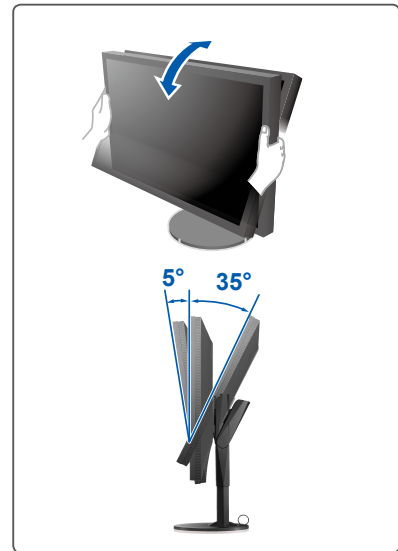
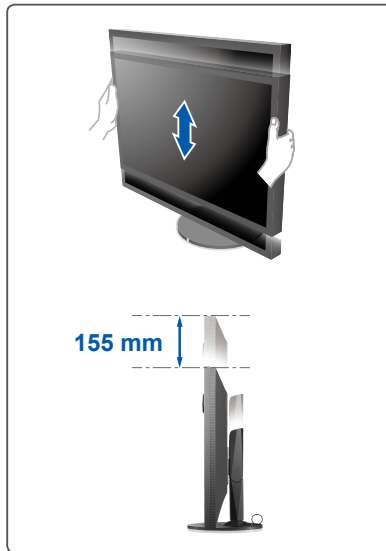
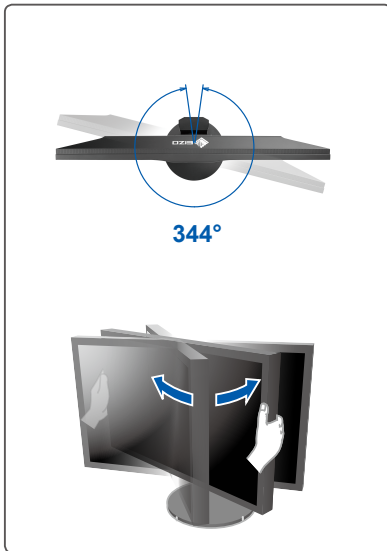
*4 Kontrollera alltid att denna kabel är ansluten när ColorNavigator 6 eller Quick Color Match används.

4.



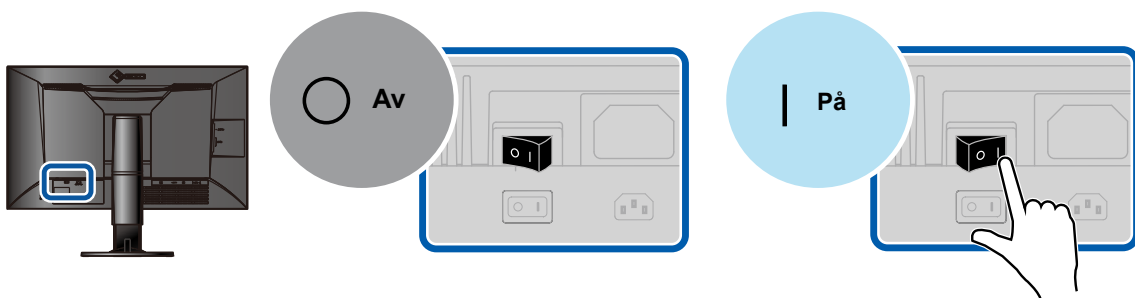
Använd kabelhållaren på stativets baksida för att hålla kablarna samlade.

4. Vinkel- och höjdstjustering

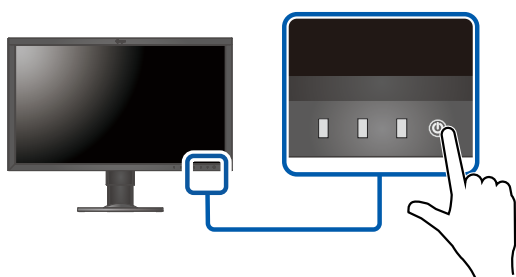


5. Skärm

1. Huvudströmbrytare



2. Strömbrytare

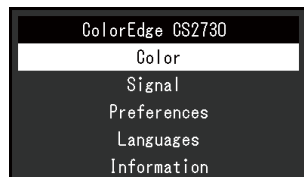
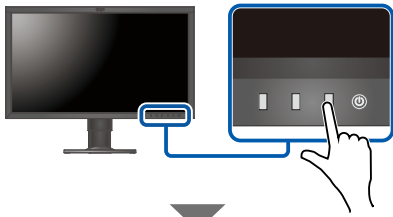


3. Rekommenderad upplösning

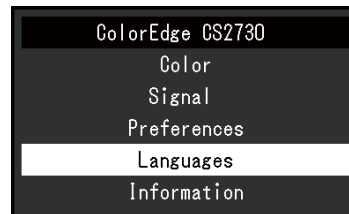
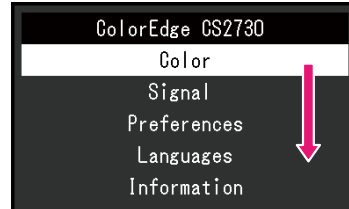
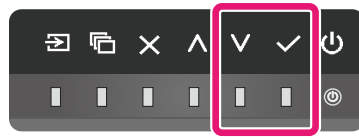


6. Språk

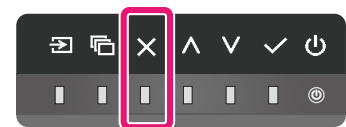
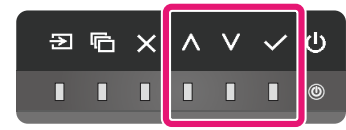
1.



2.



3.



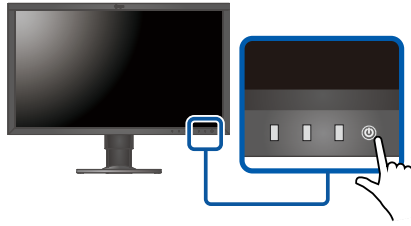
ColorNavigator

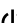


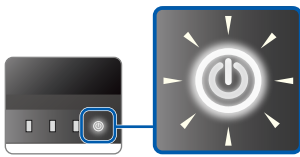
- Driftsanvisningar finns i "Snabbreferensen" och användarmanualen för ColorNavigator (på CD-ROM).

Ingen bild visas

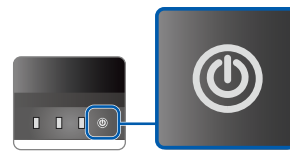
Rör vid  på bildskärmen för att aktivera den.



 tänds och lyser vit.



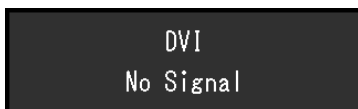
 tänds inte.




Aktivera bildskärmens ström.

- Se till att huvudströmbrytaren som sitter på skärmens baksida är påslagen.
- Kontrollera att nätsladden är rätt ansluten.

Ett meddelande visas på skärmen.



Skapa ingångssignal.

- Tryck på  för att växla till ingångsterminalen dit signalkabeln är ansluten.*1
- Kontrollera att signalkabeln är korrekt ansluten.
- Datorn kanske är i viloläge. Använd musen eller tangentbordet.
- Kontrollera att datorn är påslagen.

Om ovanstående åtgärder inte löser problemet ska du prova att starta om datorn.

- Se till att huvudströmbrytaren som sitter på skärmens baksida är påslagen.
- Starta om datorn.

Ett meddelande visas på skärmen.



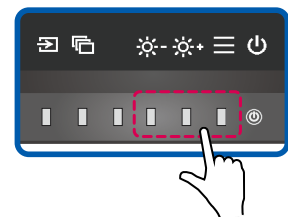
Rätt signal skickas inte från datorn.

- Starta om datorn.
- Datorns grafikdrivrutin kanske inte fungerar korrekt. Kontakta datorns återförsäljare eller tillverkare för mer information.

Inget meddelande visas på skärmen.

- Öka "brightness" (ljusstyrkan).^{*2}
- Starta om datorn.

^{*2}



^{*1}

