

# FlexScan® EV2750

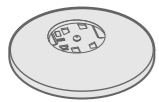
LCD-farveskærm

Installationsvejledning

## 1. Indhold



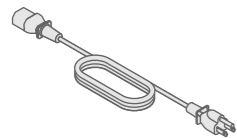
• Skærm



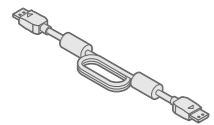
• Fod



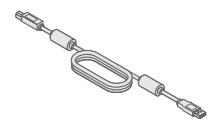
• Kabelholder



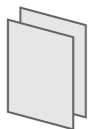
• Netledning



• PP200 (DP-DP)  
Digitalt signalkabel



• UU200SS (USB 3.0)  
EIZO USB-kabel



• PRECAUTIONS  
(FORHOLDSREGLER)  
• Setup Guide  
(Installationsvejledning)



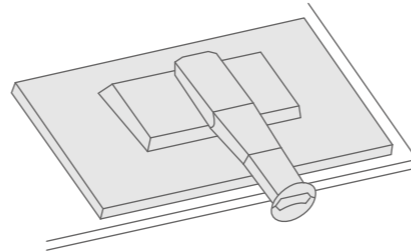
• EIZO LCD Utility Disk



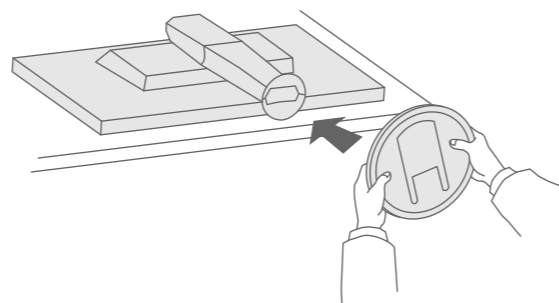
• Monteringsskrue

## 2. Samling af fod

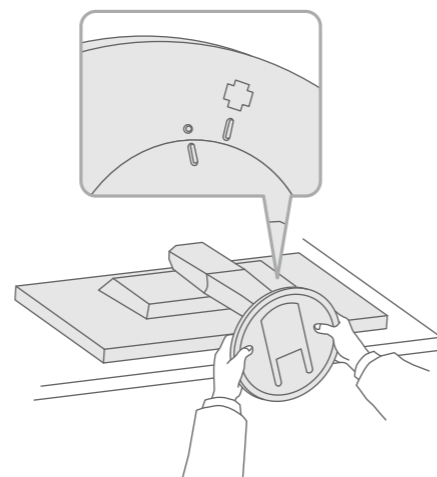
1 Anbring skærmen på et blødt klæde på et solidt underlag med skærmoverfladen nedad.



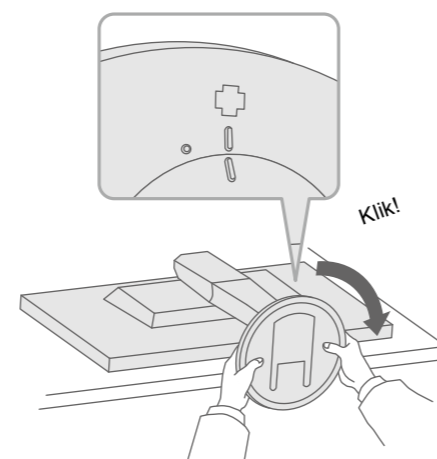
2



3



4



### Vigtigt

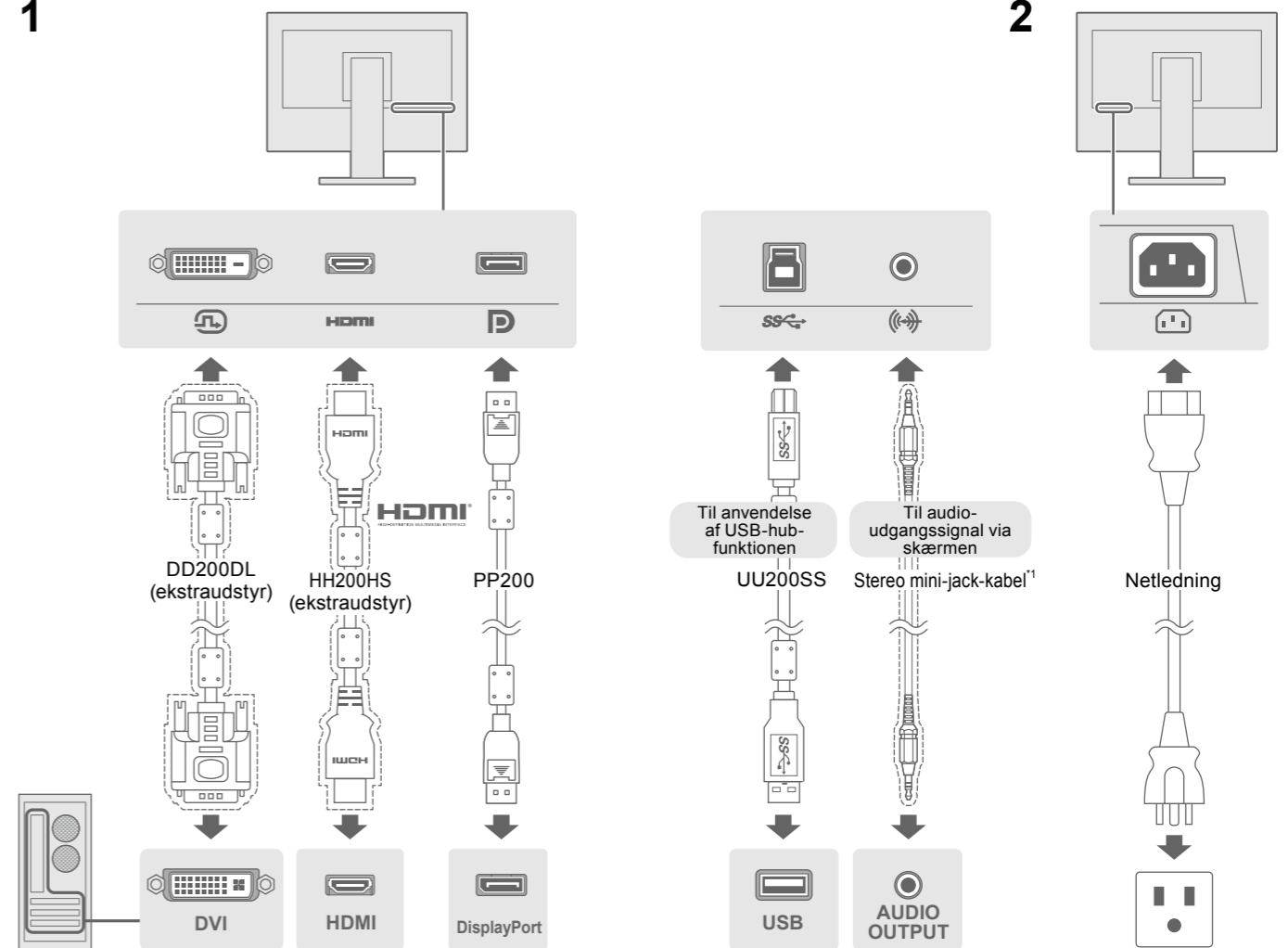
Læs PRECAUTIONS (FORHOLDSREGLER), denne installationsvejledning og brugervejledningen på cd-rommen omhyggeligt for at blive fortrolig med enheden og bruge den effektivt.



• Oplysninger om skærmjustering eller indstillinger finder du i brugervejledningen på EIZO LCD Utility Disk (cd-rom).

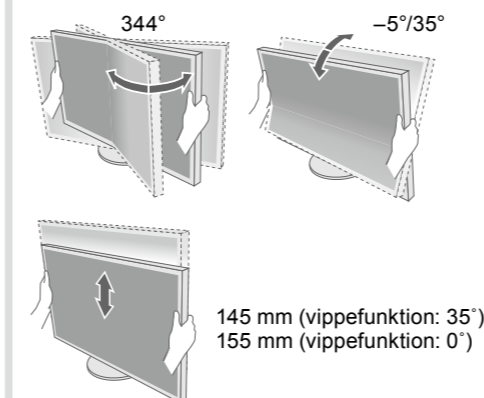
## 3. Forbindelser

1



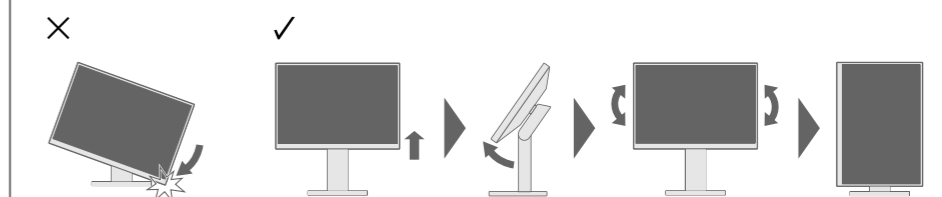
\*1 Kommercielt tilgængeligt produkt

## 4. Justering af vinkel og højde



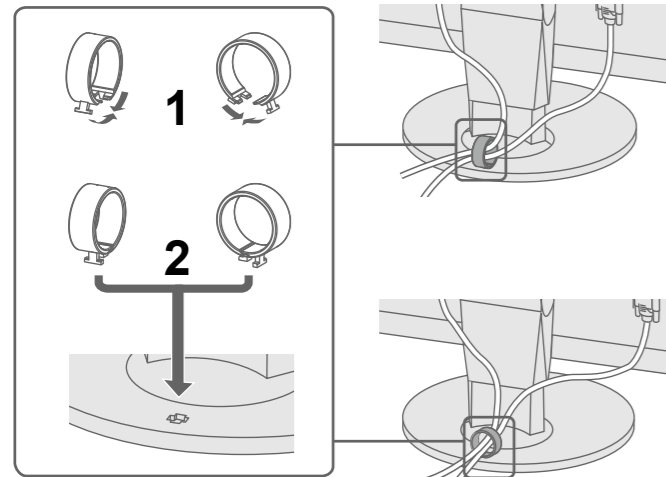
### Brug af skærmen i portrætvisningsposition

Bring skærmen i højeste position, vip den opad, og drej den derefter 90° til venstre eller højre.

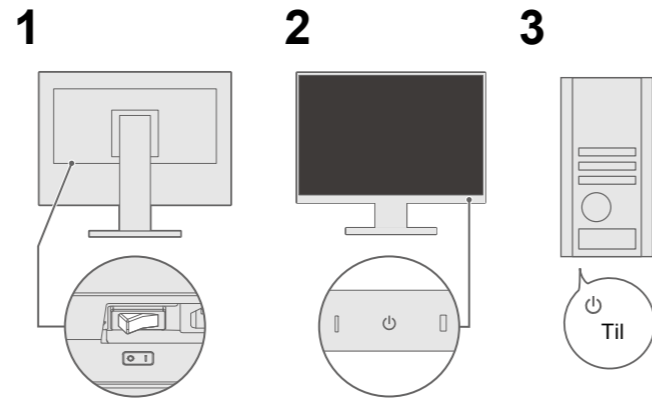


**Bemærk** • Der kræves et grafikort, som understøtter portrætvisning og konfiguration af indstillinger. Du kan finde yderligere oplysninger i brugervejledningen til grafikortet.

## 5. Fastgørelse af kabelholder



## 6. Skærbillede



○ : Fra | ● : Til  
(Fabriksindstilling: Til)

### Anbefalet opløsning

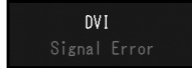


### Bemærk

- Hvis du vil have vist flere signaler på én skærm, skal du konfigurere indstillingerne for PbyP (Picture by Picture). Se brugervejledningen på cd-rom'en for at få yderligere oplysninger.

## ● Problem med manglende billede

Hvis der ikke vises noget billede, heller ikke efter at du har fulgt følgende afhjælpningsforslag, skal du kontakte din lokale EIZO-forhandler

Problemer		Mulig årsag og afhjælpning
Intet billede	Strømindikatoren lyser ikke.	<ul style="list-style-type: none"> <li>Kontrollér, om netledningen er tilsluttet korrekt.</li> <li>Tænd for hovedkontakten.</li> <li>Berør </li> <li>Sluk for strømmen, og tænd for den igen efter nogle minutter.</li> </ul>
	Strømindikatoren lyser hvidt.	<ul style="list-style-type: none"> <li>Forøg »Brightness« (Lysstyrke), »Contrast« (Kontrast) og/eller »Gain (Forstærkning)« i indstillingsmenuen.</li> </ul>
	Strømindikatoren lyser orange.	<ul style="list-style-type: none"> <li>Skift indgangssignalet.</li> <li>Betjen musen eller tastaturet.</li> <li>Kontrollér, at der er tændt for pc'en.</li> </ul>
	Strømindikatoren blinker orange.	<ul style="list-style-type: none"> <li>Der er problemer med den enhed, der er tilsluttet via DisplayPort. Løs problemet, sluk skærmen, og tænd den derefter igen. Se brugervejledningen til udgangsenheden for at få flere oplysninger.</li> </ul>
Meddelelsen vises.	<p>Denne meddelelse vises, når indgangssignalet er forkert, også selvom skærmen fungerer korrekt. Eksempel:</p> 	<ul style="list-style-type: none"> <li>Meddelelsen viser, at indgangssignalet ligger uden for det angivne område.</li> <li>Kontroller, om pc'en er konfigureret, så den overholder skærmens krav til opløsning og lodret scanningsfrekvens.</li> <li>Genstart pc'en.</li> <li>Vælg den relevante indstilling ved hjælp af hjælpeprogrammet til grafikortet. Du kan finde yderligere oplysninger i brugervejledningen til grafikortet.</li> </ul>



Hvis der opstår problemer efter aktivering af skærmen, henvises til »Chapter 5 Troubleshooting« (Kapitel 5 Fejlafhjælpning) i brugervejledningen på cd-rom'en.

## 7. Sprog

