

# Installationshandbok

## ColorEdge® CG248-4K











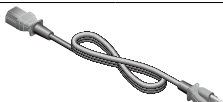



### LCD-färgskärm

#### Viktigt

Läs försiktighetsåtgärderna, den här installationshandboken och användarmanualen som finns på CD-skivan noggrant så att du känner dig säker och får ett effektivt användande av produkten. Spara handboken för framtida behov.



## 1 Förpackningen

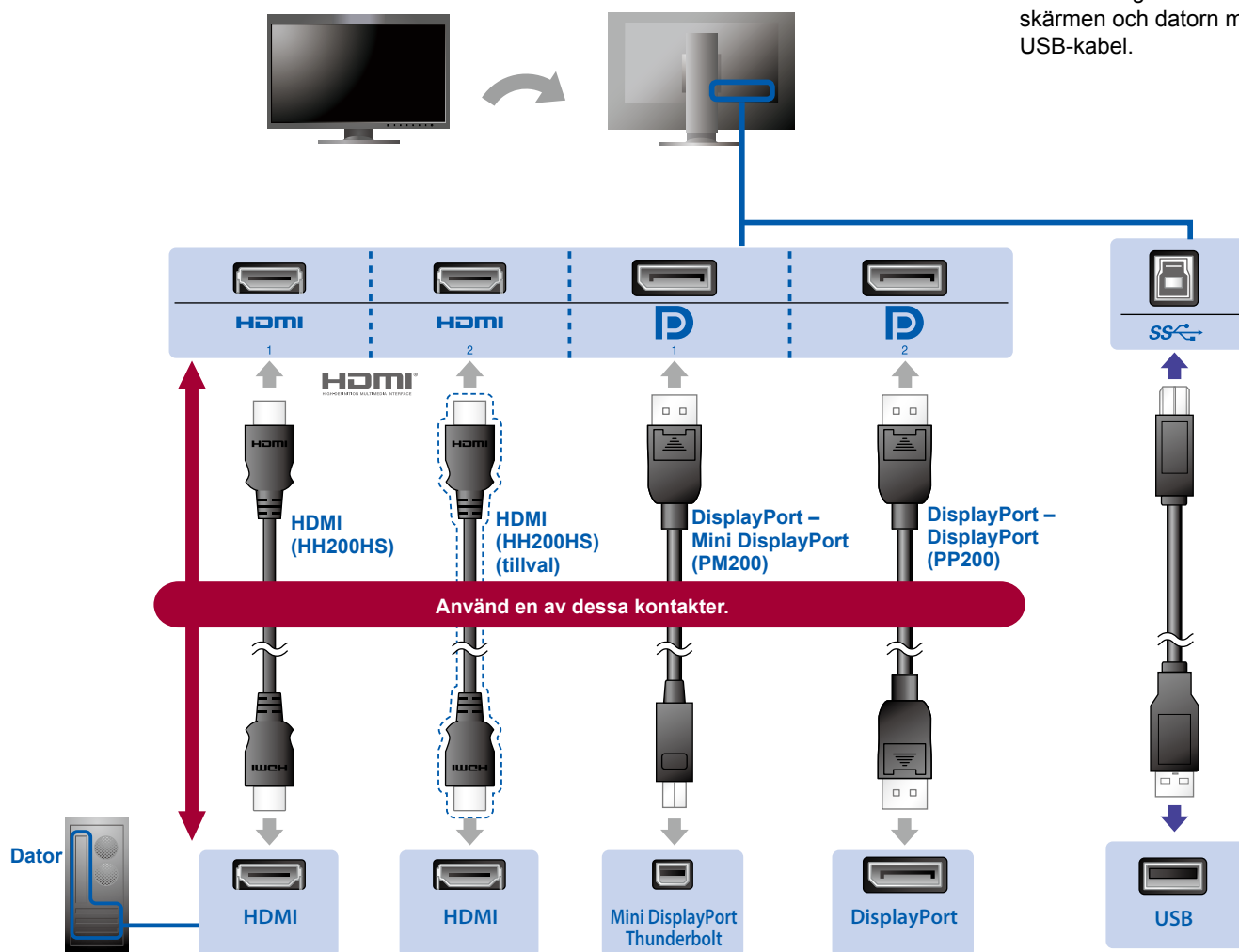
 <ul style="list-style-type: none"><li>• Bildskärm</li></ul>	 <ul style="list-style-type: none"><li>• Setup Guide (Installationshandbok)</li></ul>	 <ul style="list-style-type: none"><li>• PRECAUTIONS (FÖRSIKTIGHETSÅTGÄRDER)</li></ul>
 <ul style="list-style-type: none"><li>• Adjustment Certificate (Inställningscertifikat)</li></ul>	 <ul style="list-style-type: none"><li>• EIZO LCD Utility Disk</li></ul>	 <ul style="list-style-type: none"><li>• ColorNavigator Quick Reference (ColorNavigator snabbreferens)</li></ul>
 <ul style="list-style-type: none"><li>• PP200 digital signalkabel (DisplayPort)</li></ul>	 <ul style="list-style-type: none"><li>• PM200 digital signalkabel (DisplayPort)</li></ul>	
 <ul style="list-style-type: none"><li>• HH200HS digital signalkabel (HDMI)</li></ul>	 <ul style="list-style-type: none"><li>• UU200SS EIZO USB-kabel (USB 3.0)</li></ul>	
 <ul style="list-style-type: none"><li>• Nätsladd</li></ul>	 <ul style="list-style-type: none"><li>• ScreenCleaner (Skärmrengörare)</li></ul>	
 <ul style="list-style-type: none"><li>• Bildskärmshuv</li></ul>	 <ul style="list-style-type: none"><li>• Användarmanual för bildskärmshuv</li></ul>	

## 2 Anslutning

### 1.Signal

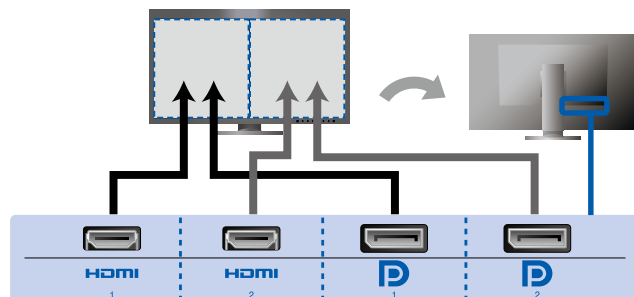
### 2.USB

En USB-kabel krävs när ColorNavigator 6 används. Försäkra dig om att du kopplar skärmen och datorn med USB-kabel.



#### ● Om grafikkortet inte stöder 4K2K-signal

Mata in dubbel videosignal från en dator för att visa skärmarna sida vid sida. Anslut signalkablarna till ingångskontakterna som motsvarar skärmpositionerna.



Vänster: HDMI 1 eller DisplayPort 1/höger: HDMI 2 eller DisplayPort 2

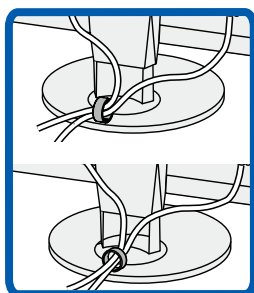
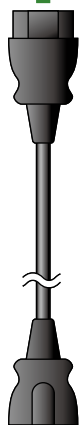
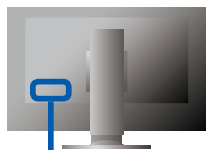
#### Observera

- "Picture Setup" (Bildinställning) i menyn "Administrator Settings" (Administratörsinställningar) måste ändras till "Dual" (Dubbel). Mer information finns i bildskärmens användarmanual (på CD-ROM).

### 3. Ström

### 4. Hållare

Använd kabelhållaren på stativets baksida för att hålla kablarna samlade.



## 3 Huv

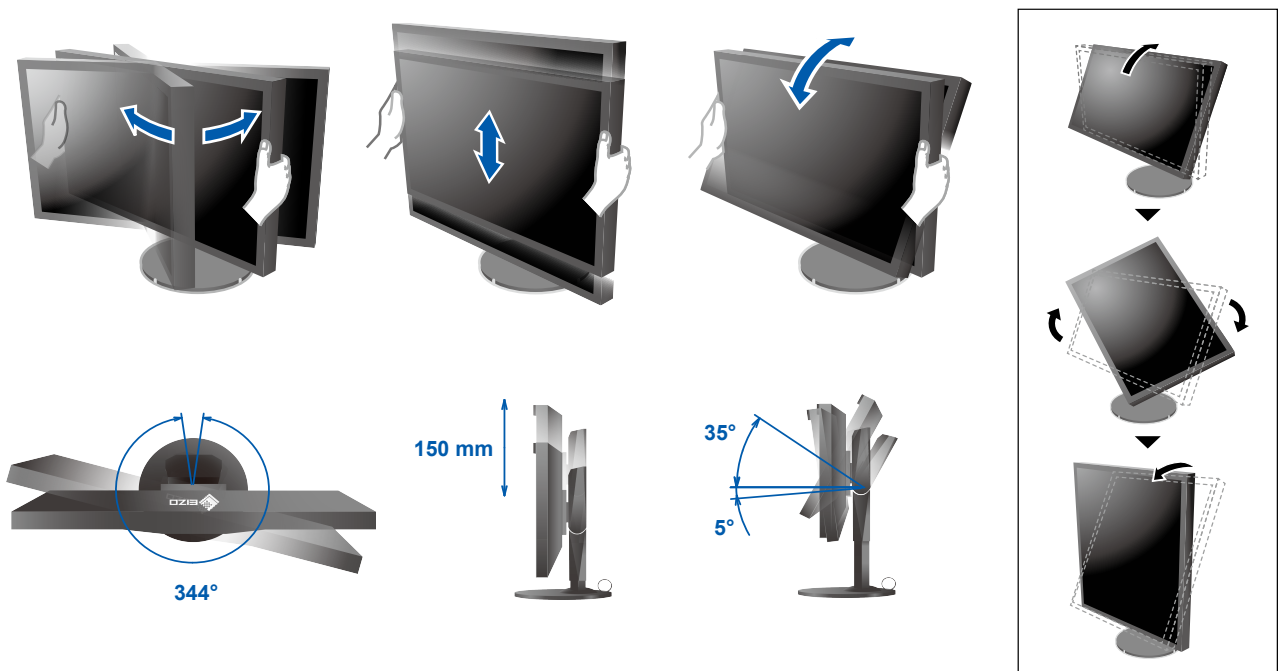
Mer information om installation finns i bildskärmshuvens användarmanual (i bildskärmshuvens låda).



### Observera

- Bildskärmshuv kan inte användas när bildskärmen är i porträttläge. Den medföljande bildskärmshuv kan endast installeras med bildskärmen i liggande läge.

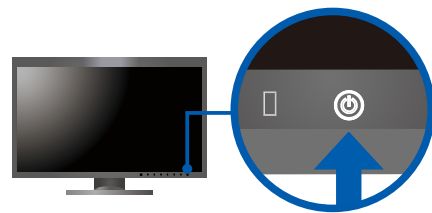
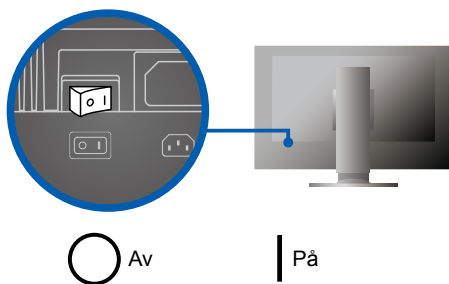
## 4 Inställning



## 5 Skärm

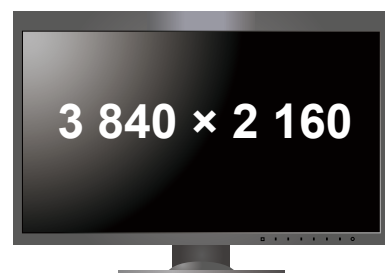
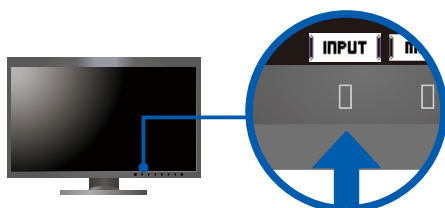
### 1. Huvudströmbrytare

### 2. Strömbrytare



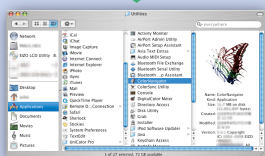
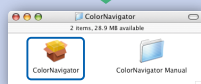
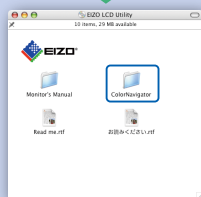
### 3. Signalval

### 4. Upplösning

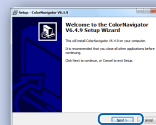
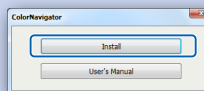
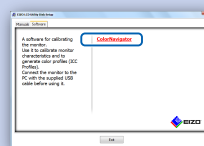


## 6 ColorNavigator 6

### Mac OS X



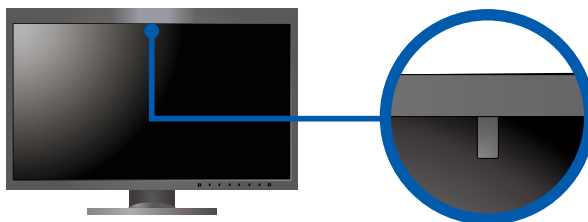
### Windows



- Driftsanvisningar finns i "Snabbreferensen" och användarmanualen för ColorNavigator (på CD-ROM).

## SelfCalibration


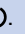
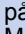
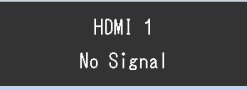
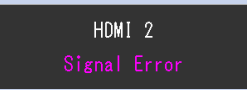
Används för regelbunden kalibrering.



- Mer information om SelfCalibration finns i bildskärmens användarmanual på CD-ROM.

## ● Ingen bild visas

Om det inte visas någon bild på skärmen efter att du har gjort följande åtgärder ska du kontakta din lokala EIZO-återförsäljare.

Problem		Möjlig orsak och åtgärd
Ingen bild	Strömindikatorn tänds inte.	<ul style="list-style-type: none"> <li>Kontrollera att nätsladden är rätt ansluten.</li> <li>Slå på huvudströmbrytaren.</li> <li>Peka på .</li> <li>Stäng av huvudströmbrytaren och slå på den igen efter ett par minuter.</li> </ul>
	Strömindikatorn lyser med vitt sken.	<ul style="list-style-type: none"> <li>Öka "Brightness" (ljusstyrka) och/eller "Gain" (färgdynamik) på inställningsmenyn.</li> </ul>
	Strömindikatorn lyser med orange sken.	<ul style="list-style-type: none"> <li>Byt ingångssignal med <b>  INPUT  </b>.</li> <li>Använd musen eller tangentbordet.</li> <li>Kontrollera att datorn är påslagen.</li> <li>Om datorn är ansluten till en DisplayPort ändrar du DisplayPort-versionen enligt nedanstående steg.               <ol style="list-style-type: none"> <li>Stäng av strömmen till bildskärmen genom att trycka på .</li> <li>När du trycker på strömbrytaren längst till vänster ska du trycka på  i 2 sekunder eller längre. Menyn "Administrator Settings" (Administratörsinställningar) visas.</li> <li>Välj "Signal Format" (signalformat).</li> <li>Ändra DisplayPort-version till 1.1.</li> <li>Välj "Apply" (Tillämpa) och sedan <b>  ENTER  </b>.</li> </ol> </li> </ul>
	Strömindikatorn blinkar orange och vitt.	<ul style="list-style-type: none"> <li>Enheten som är ansluten via DisplayPort/HDMI har ett problem. Lös problemet genom att stänga av skärmen och sedan starta den igen. Se bildenhetens användarmanual för ytterligare information.</li> </ul>
Meddelandet visas.	Meddelandet visas när det inte finns någon insignal. Exempel: 	<ul style="list-style-type: none"> <li>Meddelandet som visas till vänster kan visas på grund av att vissa datorer inte matar ut signalen precis efter påslagning.</li> <li>Kontrollera att datorn är påslagen.</li> <li>Kontrollera om signalkabeln är korrekt ansluten.</li> <li>Byt ingångssignal med <b>  INPUT  </b>.</li> </ul>
	Exempel: 	<ul style="list-style-type: none"> <li>Meddelandet visar att ingångssignalen ligger utanför angivet frekvensområde.</li> <li>Kontrollera om datorn är konfigurerad för bildskärmens krav på upplösning och vertikal avlänkingsfrekvens.</li> <li>Starta om datorn.</li> <li>Välj en passande inställning med grafikortets programvara. Se grafikortets användarhandbok för ytterligare information.</li> </ul>