

مهم • برجاء قراءة الاحتياطات ودليل الإعداد هذا ودليل المستخدم المتوفر على CD-ROM بعناية لتتعرف على الاستخدام الآمن والفعال.

• لمزيد من المعلومات مثل ضبط الشاشة أو الإعدادات وانظر دليل المستخدم المتوفر على EIZO LCD Utility Disk (CD-ROM).



# FlexScan® EV3237

شاشة LCD لصورة ملونة

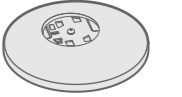
دليل الإعداد

## 1. محتويات العبوة

• شاشة



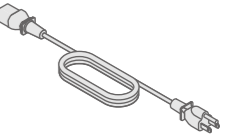
• ركيزة



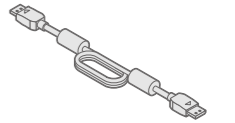
• حامل الكبل



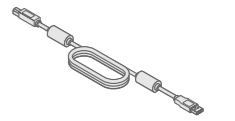
• سلك الطاقة



• كبل إشارة رقمية PP200 (DP-DP)



• كبل USB من EIZO UU200SS (USB 3.0)



• PRECAUTIONS (احتياطات)  
• Setup Guide (دليل التثبيت)

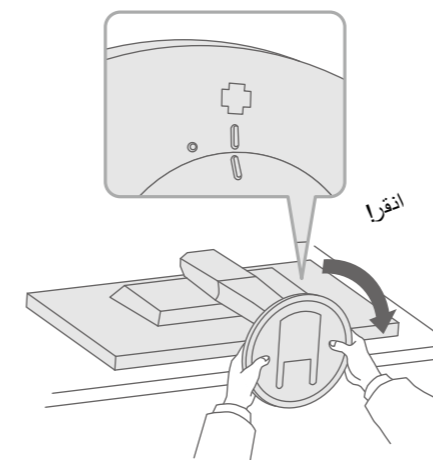
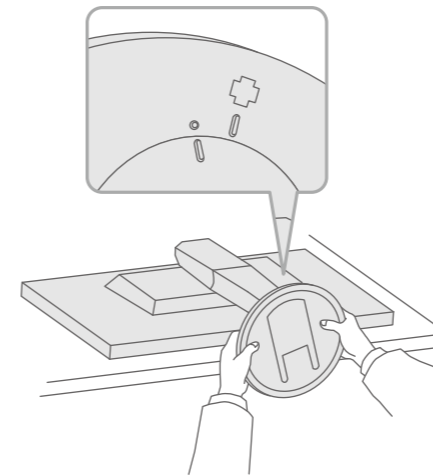
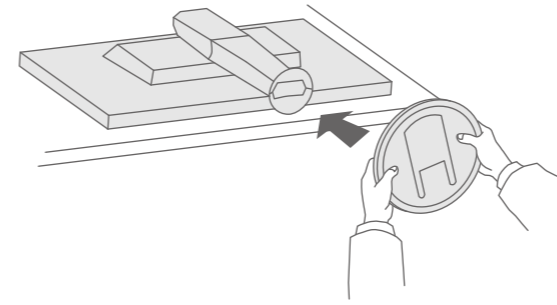
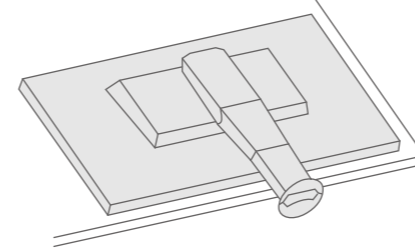


• EIZO LCD Utility Disk

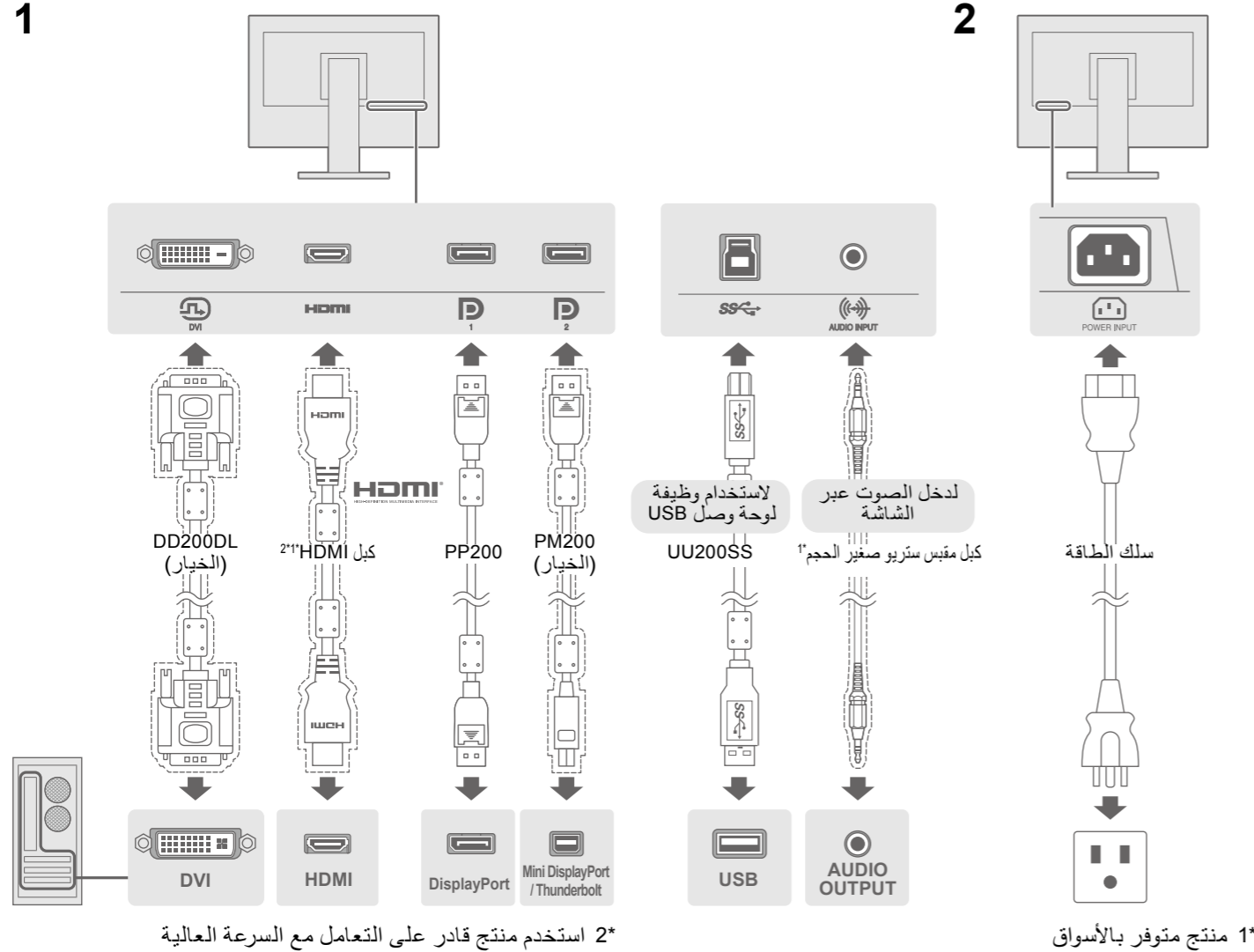


## 2. تركيب الركيزة

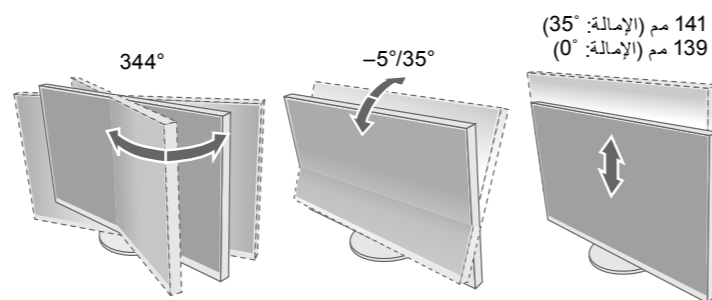
1 ضع الشاشة فوق قطعة قماش ليننة على سطح ثابت، مع وضع سطح الشاشة لأسفل.



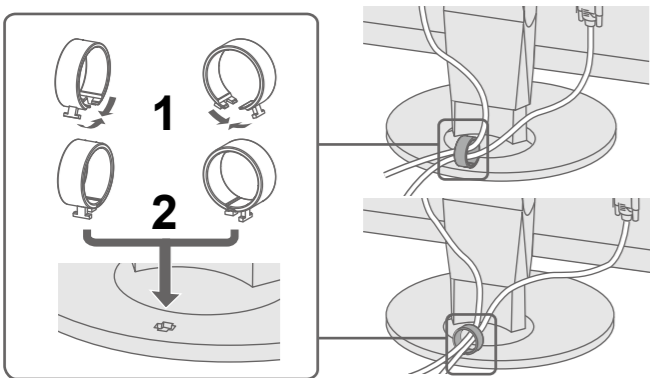
## 3. التوصيلات



## 4. ضبط الزاوية والارتفاع



## 5. تركيب حامل الكبل

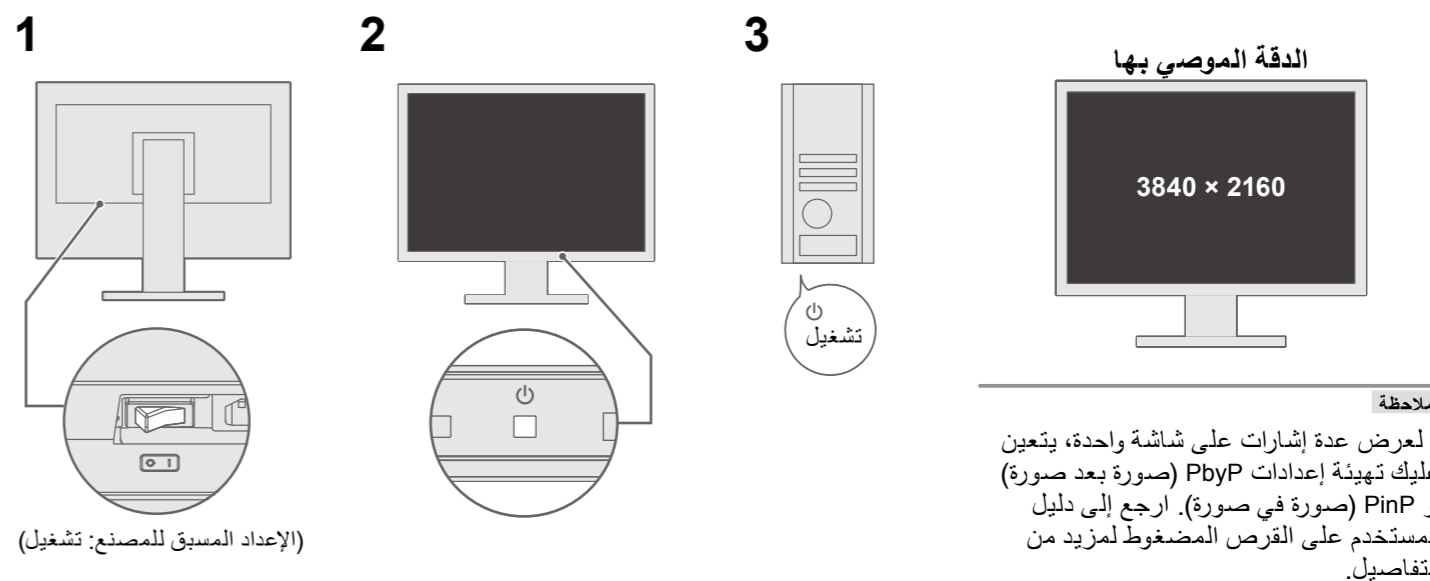


## 6. عرض الشاشة

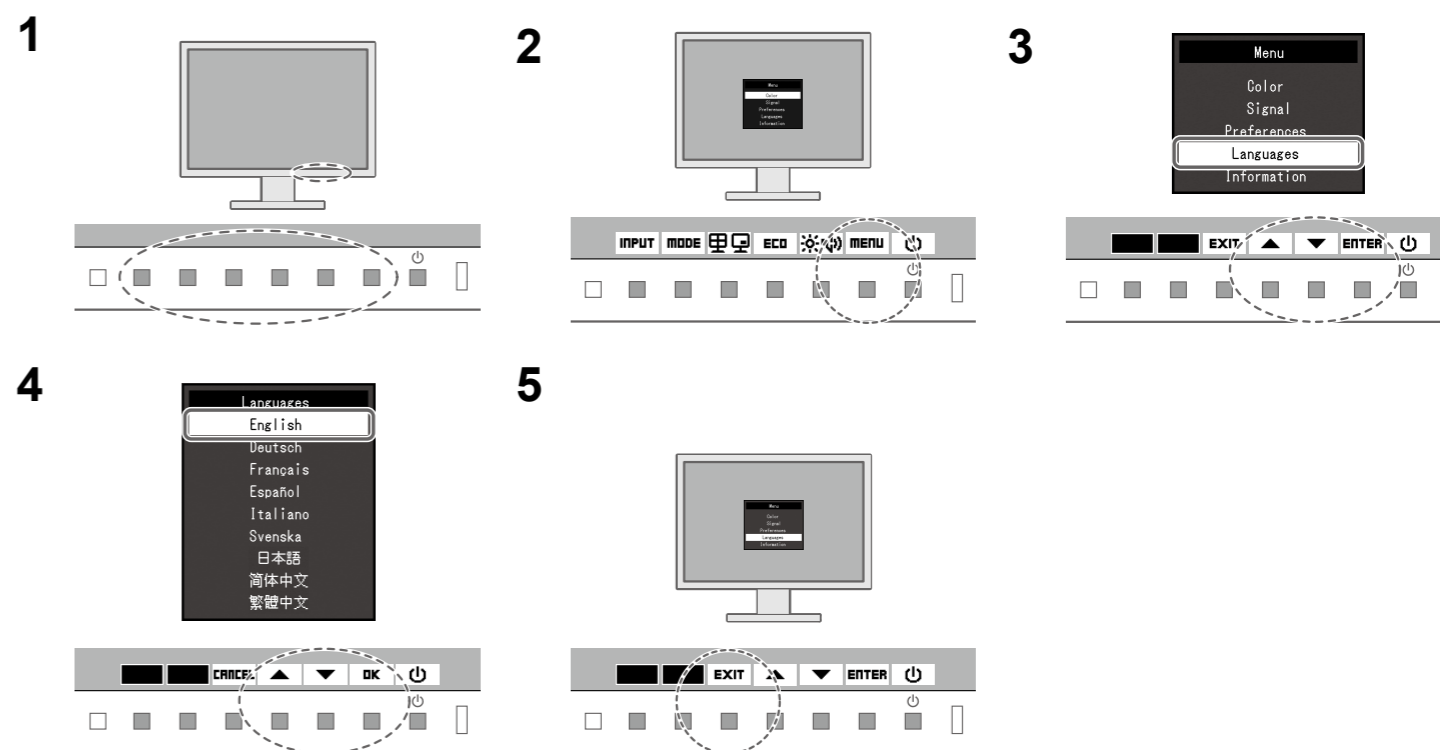
### ● مشكلة عدم وجود صورة

في حالة عدم عرض أي صورة على الشاشة حتى بعد تنفيذ إجراء الإصلاح التالي، اتصل بوكيل EIZO المحلي.

المشكلات	الأسباب المحتملة والإصلاح
مؤشر الطاقة لا يضيء.	<ul style="list-style-type: none"> <li>تحقق من توصيل سلك الطاقة بشكل صحيح.</li> <li>قم بتشغيل مفتاح الطاقة الرئيسي.</li> <li>اضغط على .</li> <li>قم بإيقاف تشغيل مصدر الطاقة الرئيسي، وأعد تشغيله مرة أخرى بعد عدة دقائق.</li> </ul>
مؤشر الطاقة يضيء باللون الأبيض.	<ul style="list-style-type: none"> <li>قم بزيادة درجة "Brightness" (السطوع) و "Contrast" (التباين) و/أو "Gain" (اكتساب اللون) من قائمة الإعدادات.</li> </ul>
عدم وجود صورة	<ul style="list-style-type: none"> <li>قم بتبديل إشارة الدخل.</li> <li>قم بتشغيل الماوس أو لوحة المفاتيح.</li> <li>تحقق من تشغيل جهاز الكمبيوتر.</li> <li>عند توصيل جهاز الكمبيوتر بمنفذ DisplayPort، حاول تغيير إصدار DisplayPort باستخدام الإجراءات التالية.</li> <li>1. اضغط على  لإيقاف تشغيل الشاشة.</li> <li>2. أثناء الضغط على الزر الموجود أقصى اليسار، اضغط على  لمدة تزيد عن ثانيتين.</li> <li>3. ستظهر قائمة "Administrator Settings" (إعدادات المسؤول).</li> <li>4. حدد "DisplayPort 1 (Ver.)" (الإصدار الأول من DisplayPort) أو "DisplayPort 2 (Ver.)" (الإصدار الثاني من DisplayPort) وفقاً للموصل الذي يتصل بجهاز الكمبيوتر.</li> <li>5. حدد "Apply" (تطبيق)، ثم حدد <b>ENTER</b>.</li> </ul>
مؤشر الطاقة يومض باللون البرتقالي.	<ul style="list-style-type: none"> <li>الجهاز الذي يتم توصيله باستخدام منفذ DisplayPort به مشكلة. قم بحل المشكلة، وأوقف تشغيل الشاشة، ثم أعد تشغيلها مرة أخرى. راجع دليل مستخدم جهاز الخرج لمزيد من التفاصيل.</li> </ul>
تظهر الرسالة	<ul style="list-style-type: none"> <li>توضح الرسالة أن إشارة الدخل خارج النطاق المحدد.</li> <li>تحقق من تكوين الكمبيوتر للتوافق مع متطلبات الدقة وتردد المسح الرأسي الخاصين بالشاشة.</li> <li>أعد تشغيل الكمبيوتر.</li> <li>اختر الإعداد المناسب باستخدام الأدوات المساعدة الخاصة بلوحة الرسومات. ارجع إلى دليل لوحة الرسومات لمزيد من المعلومات.</li> </ul>



## 7. اللغة



في حالة حدوث أي مشكلات بعد عرض الشاشة، راجع "Chapter 5 Troubleshooting" (الفصل الخامس: استكشاف المشكلات وإصلاحها) في دليل المستخدم الموجود على القرص المضغوط.