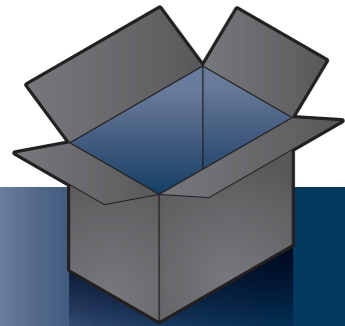


# FlexScan® EV2736W

LCD-färgskärm  
**Installationshandbok**



## Viktigt

Läs försiktighetsåtgärderna, den här installationshandboken och användarmanualen som finns på CD-skivan noggrant så att du känner dig säker och får ett effektivt användande av produkten.

- Skärm
- Nätsladd
- DD200DL**  
Digital signalkabel  
(DVI dual link)
- PP200**  
Digital signalkabel  
(DisplayPort)
- PRECAUTIONS  
(FÖRSIKTIGHETSÅTGÄRDER)
- Setup Guide  
(Installationshandbok)
- Assembling the Stand
- EIZO LCD Utility Disk
- Stativbas
- Kabelhållare

**2560×1440** Grafikkortet bör följa standarderna VESA och CEA-861.

Digital anslutning (DVI) **DD200DL** DisplayPort

eller

Digital anslutning (DisplayPort) **PP200**

Power

USB

USB-kabel \*1

**AUDIO OUTPUT**

Kabel med minustereokontakt \*1  
 \*1 Produkten kan köpas i butik


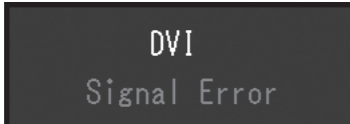
- 1** Press the **OSD** button on the monitor.
- 2** The **Menu** screen appears. Use the **ENTER** button to select **Monitor Settings**.
- 3** The **Monitor Settings** screen appears. Use the **ENTER** button to select **Language**.
- 4** The **Language** selection screen appears. Use the **ENTER** button to select **English**.
- 5** The **Monitor Settings** screen appears again. Use the **ENTER** button to select **Return**.
- 6** The **Menu** screen appears again. Use the **ENTER** button to select **Exit**.



På EIZO LCD Utility Disk finns detaljerad information.

## Ingen bild visas

Om det inte visas någon bild på skärmen sedan du gjort följande åtgärder ska du kontakta din lokala EIZO-återförsäljare.

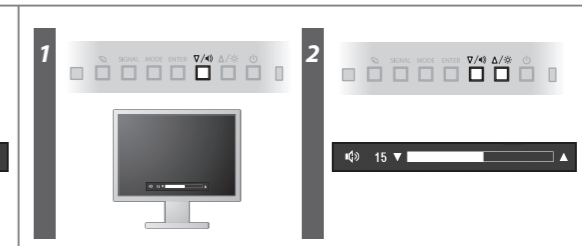
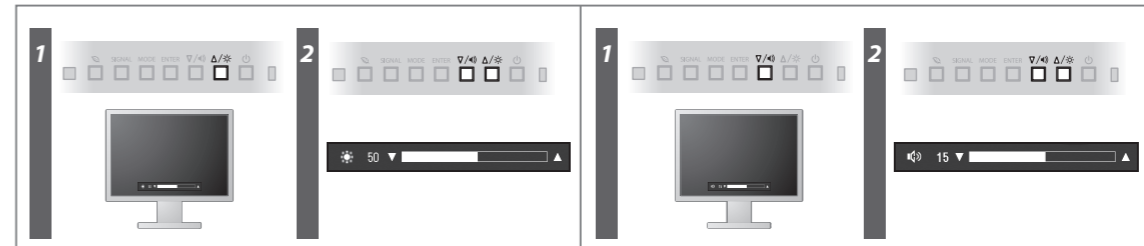
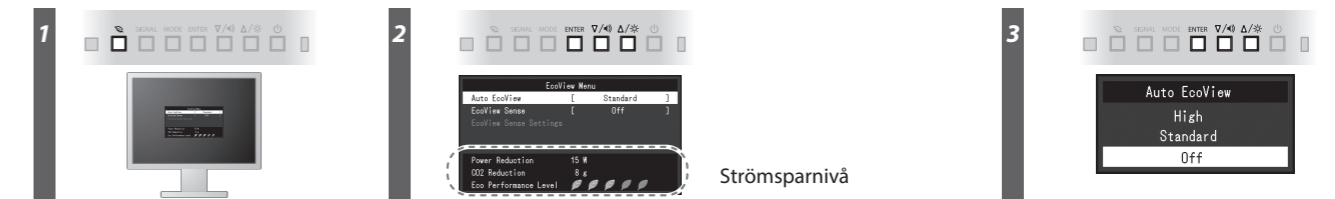
Problem	Möjlig orsak och åtgärd	
Ingen bild	Strömindikatorn tänds inte.	<ul style="list-style-type: none"> <li>Kontrollera att nätsladden är ordentligt ansluten.</li> <li>Slå på huvudströmbrytaren.</li> <li>Tryck på .</li> <li>Slå av huvudströmmen och slå sedan på den igen efter några minuter.</li> </ul>
	Strömindikatorn lyser blått.	<ul style="list-style-type: none"> <li>Öka "Ljusstyrka", "Kontrast" och/eller "Färgdynamik" i Inställningsmenyn.</li> </ul>
	Strömindikatorn lyser orange.	<ul style="list-style-type: none"> <li>Växla inkommande signal genom att trycka på SIGNAL .</li> <li>Flytta på muspekaren eller tryck ner valfri tangent på tangentbordet.</li> <li>Kontrollera att PC är påslagen.</li> <li>Om EcoView Sense-funktionen är "På", kan skärmen ha växlat till energisparläge. Kom nära skärmen. Om skärmen inte visas, flytta på muspekaren eller tryck ner valfri tangent på tangentbordet.</li> </ul>
	Strömindikatorn blinkar orange.	<ul style="list-style-type: none"> <li>Enheten som är ansluten via DisplayPort har ett problem. Lös problemet genom att stänga av och sedan starta bildskärmen igen. Se bildenhetens användarmanual för ytterligare information.</li> </ul>
Meddelandet visas.	<p>Meddelandet visar att ingångssignalen ligger utanför angivet frekvensområde. Exempel:</p>  <ul style="list-style-type: none"> <li>Kontrollera att PC är konfigurerad för att uppfylla skärmkraven för upplösning och vertikal skanningsfrekvens.</li> <li>Starta om PC.</li> <li>Välj en passande inställning med grafikkortets programvara. Se grafikkortets användarhandbok för ytterligare information.</li> </ul>	

### Auto EcoView

Ändrar skärmens ljusstyrka automatiskt i enlighet med omgivande ljus.

### EcoView Sense

Sensorn på skärmens framsida detekterar rörelsen av en person. När en person rör sig bort från skärmen växlar skärmen automatiskt till energisparläget och visar inte bilder på skärmen. Därför reducerar funktionen strömförbrukningen. Känsligheten och tiden tills energisparläget aktiveras kan ställas in efter skärmens omgivande miljö och användarens rörelse.



### Rotera skärmen

