



ColorEdge® CX271

ColorNavigator Elements sisältyy

Kalibroituva värinestekidenäyttö

Asennusopas

Tärkeää

Lue PRECAUTIONS (VAROTOIMET), tämä Asennusopas ja CD-ROM-levylle tallennettu Käyttöopas perehtyäksesi laitteen turvalliseen ja tehokkaaseen käyttöön.

1



Näyttö

PRECAUTIONS (VAROTOIMET)

Setup Guide (Asennusopas)

Adjustment Certificate (Säätötodistus)

EIZO LCD Utility Disk

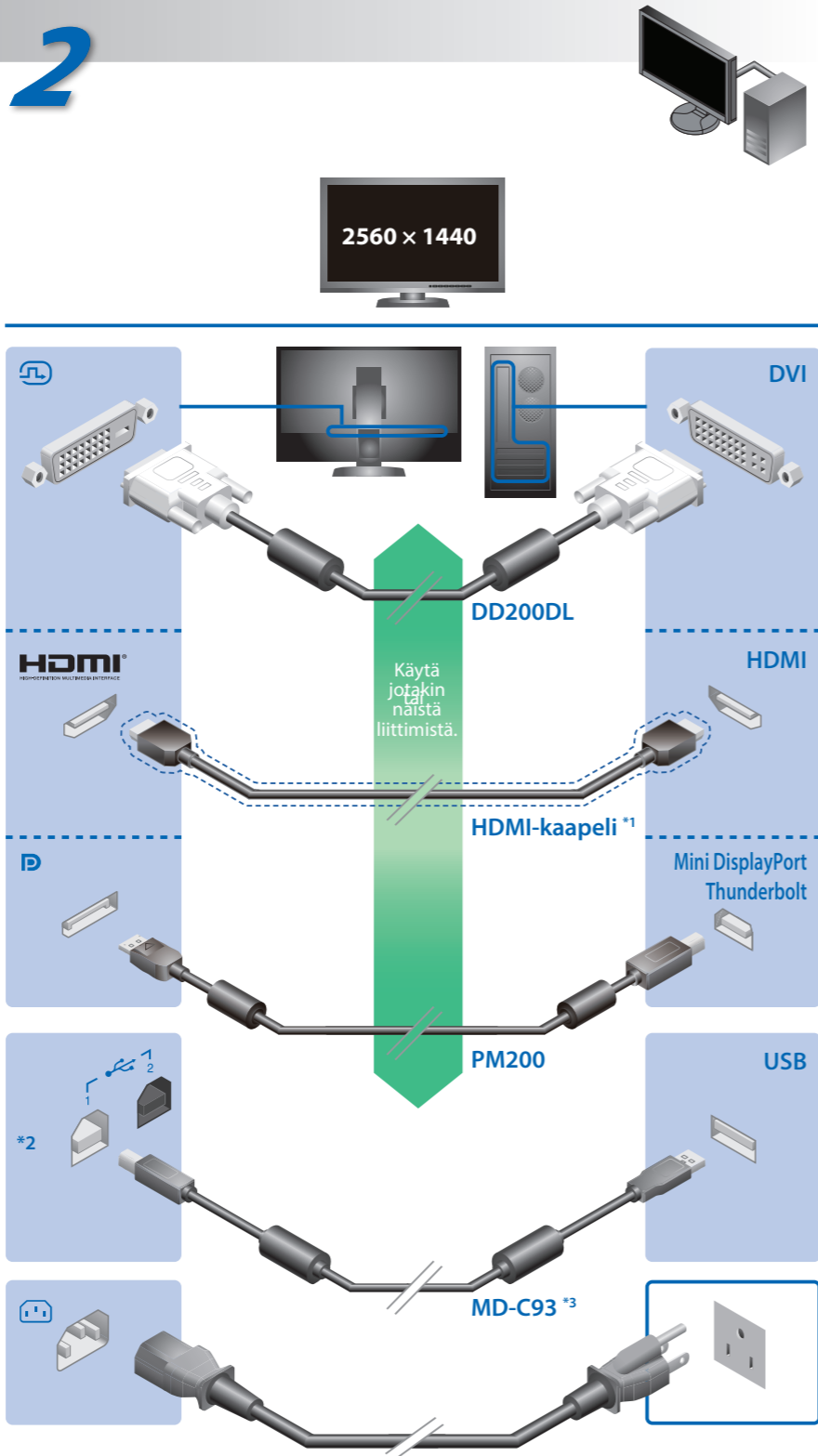
Virtajohto

DD200DL Digitaalinen signaali-kaapeli

PM200 Digitaalinen signaali-kaapeli (Mini DisplayPort)

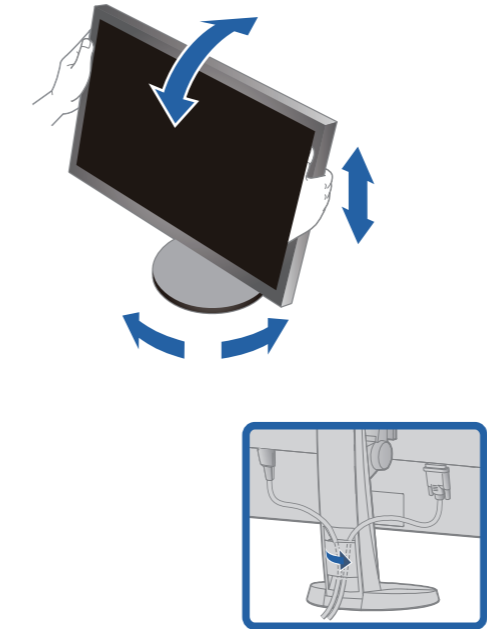
MD-C93 EIZO USB -kaapeli

2

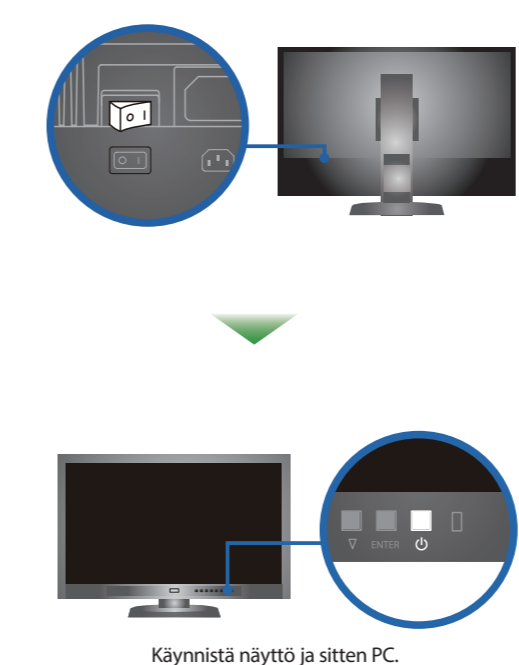


*1 Kaupallisesti saatavilla oleva tuote. Käytä High Speed -yhteysttä tukevaa tuotetta.
 *2 Oletuksena on, ettei USB upstream -portti 2 ole käytössä. Käytä porttia 1. Vaihdaaksesi asetuksia, katso näytön käyttöopasta.
 *3 Kalibrointia varten tarvitaan USB-kaapeli. Kytke näyttö tietokoneeseen USB-kaapelilla.

3



4



5

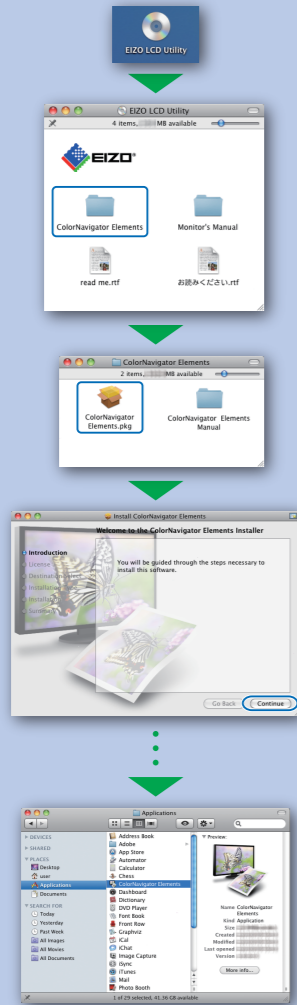
- 1
- 2
- 3
- 4
- 5
- 6
- 7
- 8



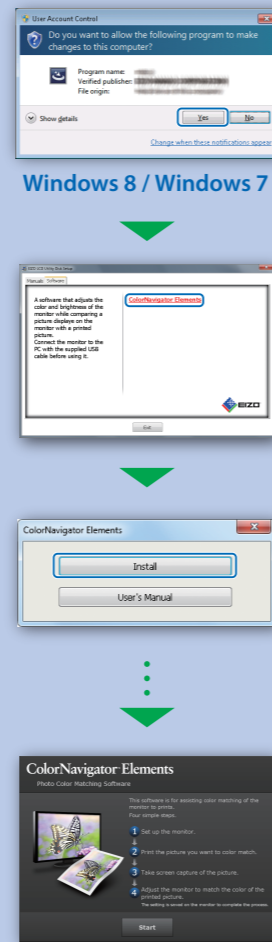
EIZO LCD Utility Disk sisältää yksityiskohtaisia tietoja.

ColorNavigator Elements

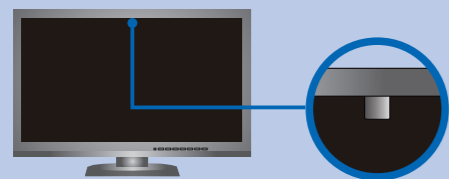
Mac OS X



Windows

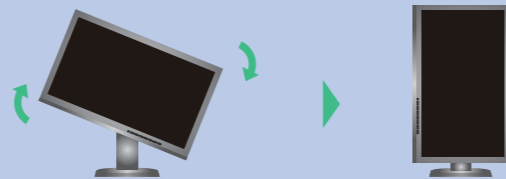


SelfCorrection



- Jotta sisäänrakennetun anturin mittaustarkkuuteen ei vaikutettaisi, varmista ettei anturiin osuvan valon määrä vaihtele huomattavasti mittauksen aikana.
- Suosittelemme näytön suojan käyttöä.
- Älä vie kasvojesi tai esineitä näytön lähelle, äläkä katso anturiin mittauksen aikana.
- Aseta näyttö paikkaan, jossa ulkopuolelta tuleva valo ei osu suoraan anturiin.

Näytön kiertäminen



- Käyttöohjeet löydät ColorNavigator Elements -käyttöoppaasta (tallennettu CD-ROM-levylle).
- Saat lisätietoja kohdasta SelfCorrection, katsomalla CD-levyllä olevat monitorin käyttöohjeet.

Ei kuvaa -ongelma

Jos näytössä ei näy kuvaa, kun seuraavat korjaustoimenpiteet on suoritettu, ota yhteyttä paikalliseen EIZO-edustajaan.

Ongelma	Mahdollinen aiheuttaja ja korjaava toimenpide	
Ei kuvaa	Virran merkkivalo ei syty.	<ul style="list-style-type: none"> • Tarkista, onko virtajohto liitetty asianmukaisesti. • Kytke virta päälle päävirtakytimestä. • Paina • Katkaise päävirta ja kytke se jälleen takaisin parin minuutin kuluttua.
	Virran merkkivalo palaa sinisenä.	<ul style="list-style-type: none"> • Lisää kutakin säätövalikon arvoa "Brightness" (Kirkkaus) ja/tai "Gain" (Voimakkuus).
	Virran merkkivalo palaa oranssina.	<ul style="list-style-type: none"> • Vaihda tulosignaalia painamalla SIGNAL -näppäintä. • Käytä hiirtä tai näppäimistöä. • Varmista, että PC on käynnissä.
Näyttöön tulee viesti.	Virran merkkivalo vilkkuu oranssina ja sinisenä.	<ul style="list-style-type: none"> • DisplayPortilla / HDMI:llä liitetyssä laitteessa on ongelma. Voit ratkaista ongelman sammuttamalla näytön ja kytkemällä sen takaisin päälle. Katso lisätietoja ulostulolaitteen käyttöoppaasta.
	Nämä sanomat tulevat näyttöön, kun tulosignaalia ei ole. Esimerkki: 	<ul style="list-style-type: none"> • Vasemmalla oleva sanoma voi tulla näyttöön, sillä jotkin tietokoneet eivät lähetä signaalia välittömästi käynnistämisen jälkeen. • Varmista, että PC on käynnissä. • Tarkista, onko signaalikaapeli liitetty asianmukaisesti. • Vaihda tulosignaalia painamalla SIGNAL -näppäintä.
Näyttöön tulee viesti.	Sanoma näyttää, että tulosignaali on määrätyn taajuusalueen ulkopuolella. (Kyseinen signaalitaajuus näkyy sinipunaisena.) Esimerkki: 	<ul style="list-style-type: none"> • Tarkista, että PC:n asetukset vastaavat näytön tarkkuus- ja pystytaajuusvaatimuksia. • Käynnistä PC uudelleen. • Vaihda näyttötila sopivaksi käyttämällä näyttöohjaimen apuohjelmaa. Katso lisätiedot näyttöohjaimen käyttöoppaasta. fD : Dot clock fH : Vaakataajuus fV : Pystytaajuus