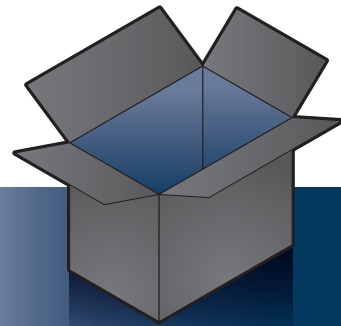




# FlexScan® EV2216W

Kolorowy monitor LCD  
Podręcznik instalacji



## Ważne

Aby korzystać z urządzenia w sposób bezpieczny i wydajny, należy dokładnie zapoznać się z informacjami zawartymi w PRECAUTIONS (ŚRODKI OSTROŻNOŚCI), niniejszym Podręczniku instalacji oraz Podręczniku użytkownika zapisanymi na dysku CD-ROM.

**Monitor**

**Kabel zasilania**

**FD-C39**  
Kabel sygnału cyfrowego (DVI)

**PP200**  
Kabel sygnału cyfrowego (DisplayPort)

**PRECAUTIONS (ŚRODKI OSTROŻNOŚCI)**

**Attaching the stand base (Mocowanie podpórki podstawy)**

**Setup Guide (Podręcznik instalacji)**

**EIZO LCD Utility Disk**

**Podpórka podstawy**

**1680x1050**

Karta graficzna musi być zgodna ze standardami VESA oraz standardami CEA-861.

**Połączenie analogowe (D-Sub)**

**MD-C87 (opcjonalny)**

**D-Sub**

**DVI**

**Połączenie cyfrowe (DVI)**

**FD-C39**

**DisplayPort**

**Połączenie cyfrowe (DisplayPort)**

**PP200**

**USB**

**AUDIO OUTPUT**

**Kabel USB \*1**

**Kabel z wtyczką stereo mini jack \*1**





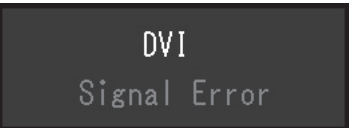
**\*1 Produkt dostępny w handlu**

1. Press the **OSD** button on the monitor.
2. The **Menu** screen appears. Use the **ENTER** button to select **Monitor Settings**.
3. The **Monitor Settings** screen appears. Use the **ENTER** button to select **Language**.
4. The **Language** selection screen appears. Use the **ENTER** button to select **English**.
5. The **Monitor Settings** screen appears again. Use the **ENTER** button to select **Return**.
6. The **Menu** screen appears. Use the **ENTER** button to select **Exit**.

**Szczegółowe informacje znajdują się na dysku EIZO LCD Utility Disk.**

## Problem braku obrazu

Jeśli na monitorze nie jest wyświetlany żaden obraz, nawet po wykonaniu poniższych czynności naprawczych, należy skontaktować się z lokalnym przedstawicielem firmy EIZO.

Problem	Możliwa przyczyna i sposób naprawy
Wskaźnik zasilania nie świeci.	<ul style="list-style-type: none"> <li>• Sprawdź, czy kabel zasilania jest prawidłowo podłączony.</li> <li>• Włącz główny włącznik zasilania.</li> <li>• Naciśnij .</li> <li>• Wyłącz główne zasilanie, a następnie włącz je ponownie po kilku minutach.</li> </ul>
Wskaźnik zasilania świeci na niebiesko.	<ul style="list-style-type: none"> <li>• „Brightness (Jasność)”, „Contrast (Kontrast)” i/lub „Gain (Wzmocnienie)” można zwiększać w menu ustawień.</li> </ul>
<b>Brak obrazu</b>	<p>Wskaźnik zasilania świeci na pomarańczowo.</p> <ul style="list-style-type: none"> <li>• Przełącz sygnał wejściowy za pomocą przycisku SIGNAL .</li> <li>• Przesuń mysz lub naciśnij dowolny klawisz na klawiaturze.</li> <li>• Sprawdź, czy komputer jest włączony.</li> <li>• Jeśli dla funkcji EcoView Sense ustawiona jest opcja „On (Włączona)”, monitor mógł zostać przełączony do trybu oszczędzania energii. Zbliz się do monitora. Jeśli na ekranie nie zostanie wyświetlony żaden obraz, przesuń mysz lub naciśnij dowolny klawisz na klawiaturze.</li> <li>• W zależności od komputera i karty graficznej, sygnał wejściowy może nie zostać wykryty, a działanie monitora może nie być wznawiane z trybu oszczędzania energii. Jeśli na ekranie nie zostanie wyświetlony żaden obraz, przesuń mysz lub naciśnij dowolny klawisz na klawiaturze, wyłącz i włącz monitor za pomocą jego przycisku zasilania. Po wyświetleniu obrazu na ekranie wykonaj poniższą procedurę. Może to rozwiązać problem.             <ol style="list-style-type: none"> <li>1. Naciśnij przycisk , aby wyłączyć monitor.</li> <li>2. Naciśnij przycisk , przytrzymując przycisk , aby wyłączyć monitor.</li> </ol> <p>W tytule menu „Information (Informacje)” w menu ustawień widoczny jest znak „x”.</p> <ol style="list-style-type: none"> <li>3. Uruchom ponownie komputer.</li> </ol> <p>Aby przywrócić poprzednie ustawienie, ponownie wykonaj kroki od 1 do 3.</p> </li> <li>• Urządzenie podłączone za pomocą DisplayPort ma problem. Rozwiąż problem, wyłącz monitor, a następnie włącz go ponownie. Aby uzyskać dalsze informacje, patrz Podręcznik użytkownika urządzenia wyjściowego.</li> </ul>
Wskaźnik zasilania miga na pomarańczowo.	<ul style="list-style-type: none"> <li>• Sprawdź, czy ustawienia komputera odpowiadają wymaganiom rozdzielczości i częstotliwości odświeżania pionowego monitora.</li> <li>• Uruchom ponownie komputer.</li> <li>• Wybierz odpowiednie ustawienie za pomocą oprogramowania narzędziowego karty graficznej. Szczegółowe informacje można znaleźć w instrukcji obsługi karty graficznej.</li> </ul>
<b>Pojawi się komunikat.</b>	<p>Ten komunikat wskazuje, że sygnał wejściowy nie należy do określonego zakresu częstotliwości.</p> <p>Przykład:</p>  <ul style="list-style-type: none"> <li>• Sprawdź, czy ustawienia komputera odpowiadają wymaganiom rozdzielczości i częstotliwości odświeżania pionowego monitora.</li> <li>• Uruchom ponownie komputer.</li> <li>• Wybierz odpowiednie ustawienie za pomocą oprogramowania narzędziowego karty graficznej. Szczegółowe informacje można znaleźć w instrukcji obsługi karty graficznej.</li> </ul>

### Auto EcoView

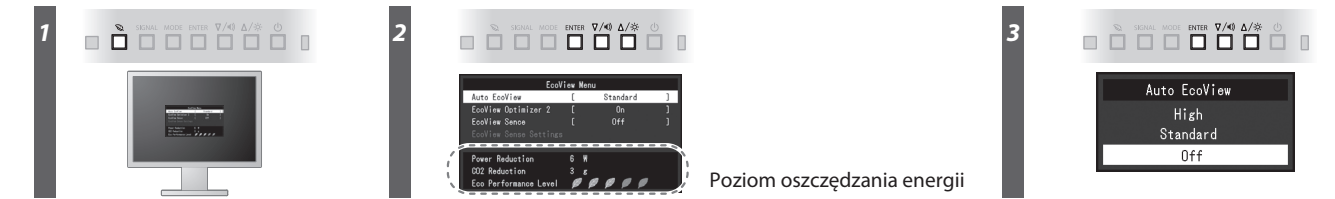
Jaskrawość ekranu jest regulowana automatycznie w zależności od jasności otoczenia.

### EcoView Optimizer 2

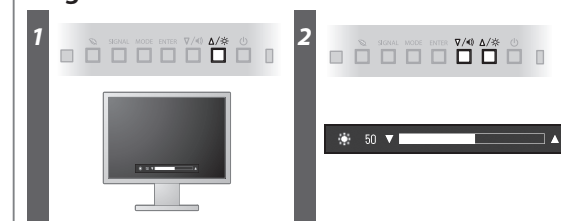
Monitor automatycznie reguluje jaskrawość ekranu w zależności od poziomu bieli sygnału wejściowego. Funkcja ta umożliwia zmniejszenie zużycia energii przy zachowaniu jaskrawości określonej przez sygnał wejściowy.

### EcoView Sense

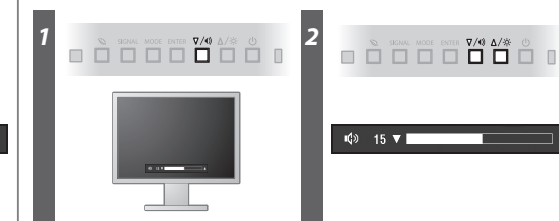
Czujnik z przodu monitora wykrywa ruch osoby. Gdy osoba odejdzie od monitora, monitor zostanie automatycznie przełączony do trybu oszczędzania energii, a na ekranie nie będą wyświetlane żadne obrazy. Dlatego właśnie funkcja ta zmniejsza zużycie energii. Czulość i czas do uaktywnienia trybu oszczędzania energii można ustawić w zależności od środowiska użytkownika monitora oraz ruchu użytkownika.



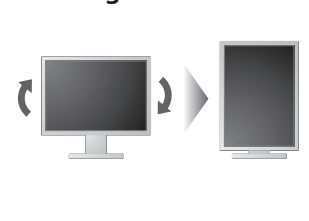
### Brightness



### Volume



### Rotating the Monitor



#### Hinweise zur Auswahl des richtigen Schwenkarms für Ihren Monitor

Dieser Monitor ist für Bildschirmarbeitsplätze vorgesehen. Wenn nicht der zum Standardzubehör gehörige Schwenkarm verwendet wird, muss statt dessen ein geeigneter anderer Schwenkarm installiert werden. Bei der Auswahl des Schwenkarms sind die nachstehenden Hinweise zu berücksichtigen:

- Der Standfuß muß den nachfolgenden Anforderungen entsprechen:
- a) Der Standfuß muß eine ausreichende mechanische Stabilität zur Aufnahme des Gewichtes vom Bildschirmgerät und des spezifizierten Zubehörs besitzen. Das Gewicht des Bildschirmgerätes und des Zubehörs sind in der zugehörigen Bedienungsanleitung angegeben.
  - b) Die Befestigung des Standfußes muß derart erfolgen, daß die oberste Zeile der Bildschirmanzeige nicht höher als die Augenhöhe eines Benutzers in sitzender Position ist.
  - c) Im Fall eines stehenden Benutzers muß die Befestigung des Bildschirmgerätes derart erfolgen, daß die Höhe der Bildschirmmitte über dem Boden zwischen 135 – 150 cm beträgt.
  - d) Der Standfuß muß die Möglichkeit zur Neigung des Bildschirmgerätes besitzen (max. vorwärts: 5°, min. nach hinten ≥ 5°).
  - e) Der Standfuß muß die Möglichkeit zur Drehung des Bildschirmgerätes besitzen (max. ±180°). Der maximale Kraftaufwand dafür muß weniger als 100 N betragen.
  - f) Der Standfuß muß in der Stellung verharren, in die er manuell bewegt wurde.
  - g) Der Standfuß des Standfußes muß weniger als 20 Glanzeinheiten betragen (seidenmatt).
  - h) Der Standfuß mit Bildschirmgerät muß bei einer Neigung von bis zu 10° aus der normalen aufrechten Position kippstabil sein.

#### Hinweis zur Ergonomie :

Dieser Monitor erfüllt die Anforderungen an die Ergonomie nach EK1-ITB2000 mit dem Videosignal, 1680 x 1050, Digital Eingang und mindestens 60,0 Hz Bildwiederholfrequenz, non interlaced. Weiterhin wird aus ergonomischen Gründen empfohlen, die Grundfarbe Blau nicht auf dunklem Untergrund zu verwenden (schlechte Erkennbarkeit, Augenbelastung bei zu geringem Zeichenkontrast). Übermäßiger Schalldruck von Ohrhörern bzw. Kopfhörern kann einen Hörverlust bewirken. Eine Einstellung des Equalizers auf Maximalwerte erhöht die Ausgangsspannung am Ohrhörer- bzw. Kopfhörerausgang und damit auch den Schalldruckpegel.

• Maschinenlärminformations-Verordnung 3. G PSGV:  
Der höchste Schalldruckpegel beträgt 70 dB(A) oder weniger gemäß EN ISO 7779\*

• [Begrenzung des maximalen Schalldruckpegels am Ohr]  
Bildschirmgeräte: Größte Ausgangsspannung 150 mV