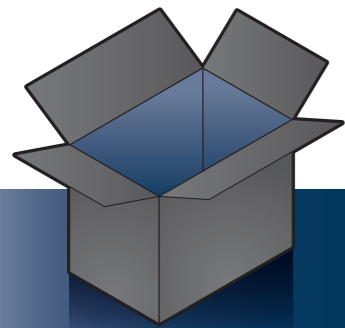


FlexScan® S1503

LCD-fargeskjerm
Installasjons-veiledning

Viktig

Les PRECAUTIONS (FORSIKTIGHETSREGLENE), denne Installasjonsveiledningen og Brukerhåndboken som er lagret på CD-ROM-en nøye for å bli kjent med sikker og effektiv bruk av skjermen.



Skjerm



1024x768

Grafikkortet bør være i samsvar med VESA-standarden.

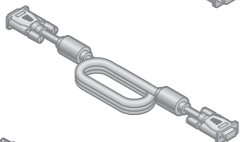
Strømkabel



FD-C39
 Digital signalkabel
 (DVI)



MD-C87
 Analog signalkabel



Stereo minijack-kabel



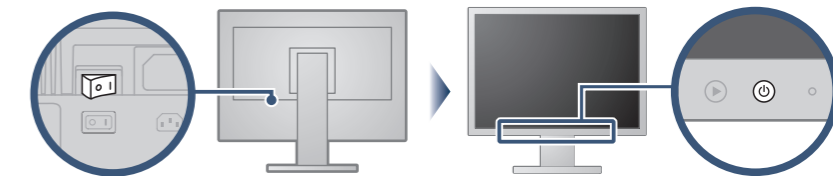
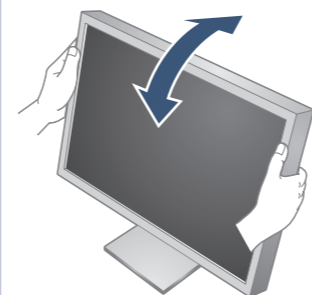
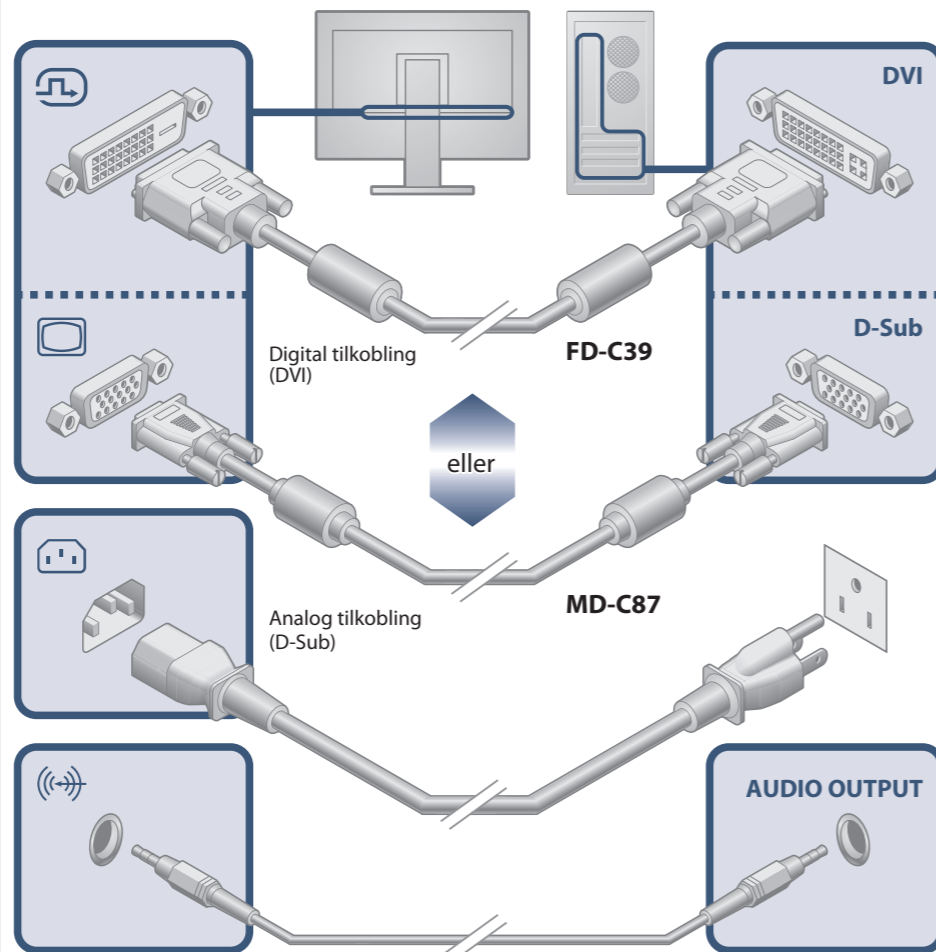
PRECAUTIONS
 (FORHOLDSREGLER)



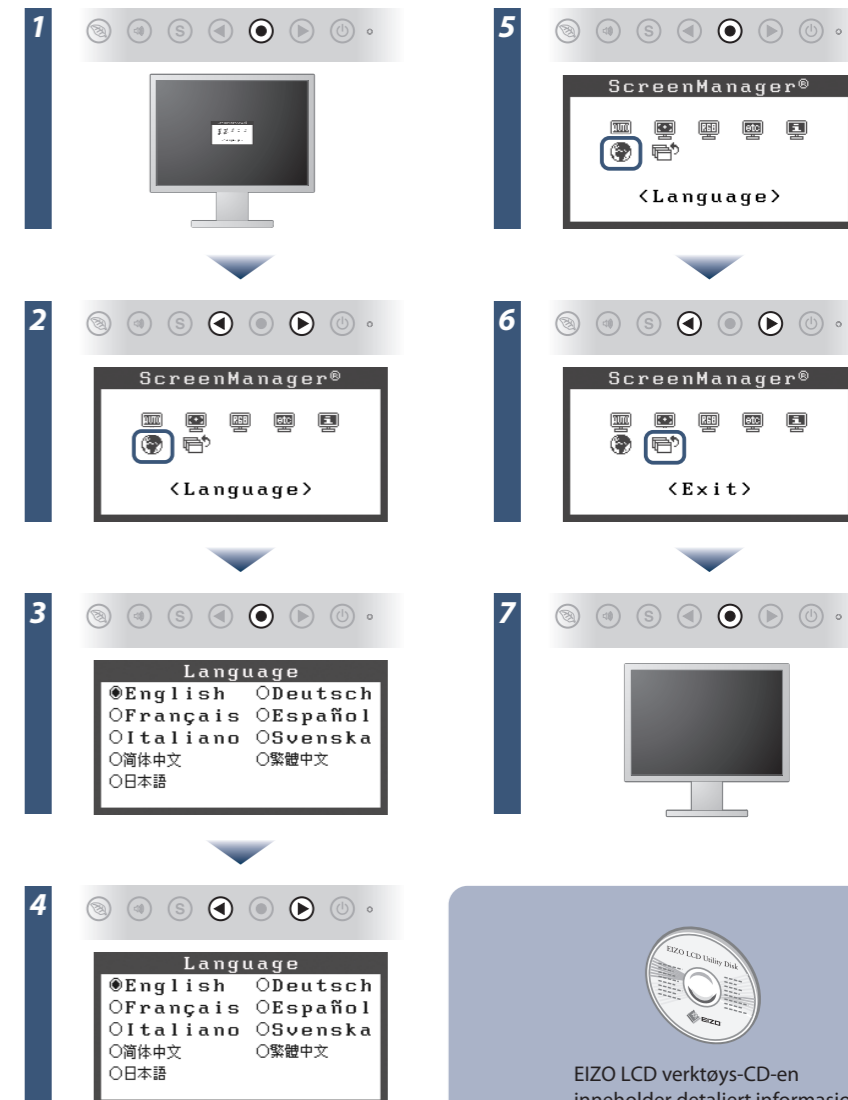
Setup Guide
 (Installasjons-veiledning)



EIZO LCD Utility Disk




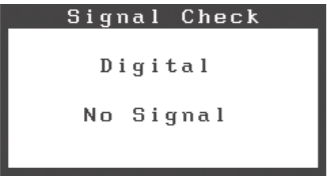

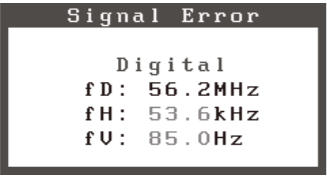
Slå på skjermen, og slå deretter på PC-en.



EIZO LCD verktøys-CD-en
 inneholder detaljert informasjon.

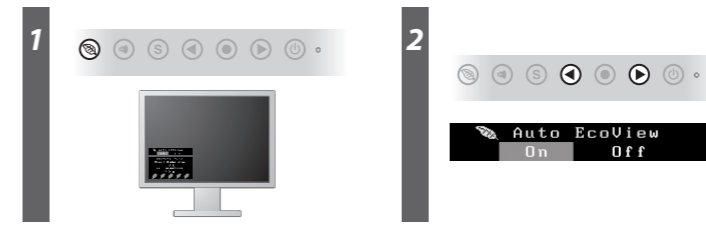
Ikke noe bilde

Hvis det ikke vises noe bilde på skjermen selv etter at følgende tiltak er utført, må du kontakte sin lokale EIZO-representant.

Problem	Mulig årsak og tiltak	
Ikke noe bilde	Strømindikatoren lyser ikke.	<ul style="list-style-type: none"> • Sjekk om strømkabelen er riktig tilkoblet. • Hvis problemet fortsetter, slår du av skjermen og slår den deretter på igjen etter noen minutter.
	Strømindikatoren lyser blått.	<ul style="list-style-type: none"> • Still inn hver justerbar verdi for <Brightness (Lysstyrke)>, <Contrast (Kontrast)> eller <Gain (Forsterkning)> til et høyere nivå.
	Strømindikatoren lyser oransje.	<ul style="list-style-type: none"> • Bytt innsignal med . • Flytt musen eller trykk hvilken som helst tast på tastaturet. • Kontroller om PC-en er slått på.
Meldingen kommer til syne.	Denne meldingen vises når det ikke er noe innsignal. Eksempel: 	<ul style="list-style-type: none"> • Meldingen til venstre kan vises fordi noen PC-er ikke sender ut signalet like at de er slått på. • Kontroller om PC-en er slått på. • Kontroller om signalkabelen er ordentlig tilkoblet. • Bytt innsignal med .
	Meldingen viser at innsignalet er utenfor det angitte frekvensområdet. (Slik signalfrekvens vises i rødt.) Eksempel: 	<ul style="list-style-type: none"> • Sjekk om signalinnstillingen for PCen stemmer overens med oppløsningen og innstillingene for vertikal frekvens for skjermen. • Start PCen på nytt. • Velg en passende innstilling ved hjelp av skjermkortets hjelpeprogram. Du finner mer informasjon i veiledningen for grafikkortet. fD : Pikselklokke (vises bare ved digitalt innsignal) fH : Horisontal frekvens fV : Vertikal frekvens

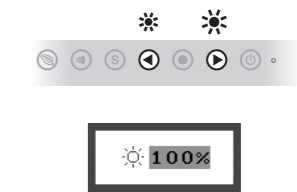
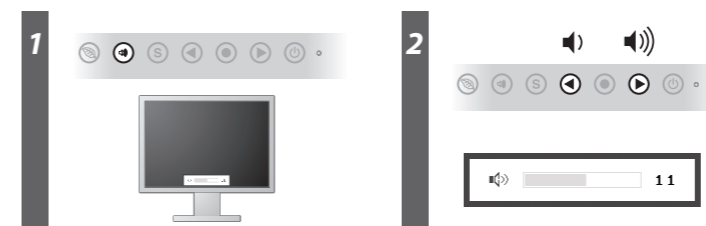
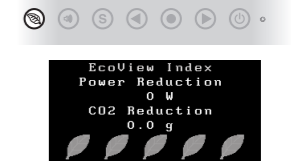
Auto EcoView

Sensoren foran på skjermen måler lysnivået i rommet og justerer lysnivået på skjermen automatisk til et komfortabelt nivå med Auto EcoView-funksjonen.



EcoView Index

Denne indikatoren viser strømsparingsnivået, strømreduksjon og CO₂-reduksjon som et resultat av skjermens lysstyrke.



Hinweise zur Auswahl des richtigen Schwenkarms für Ihren Monitor

Dieser Monitor ist für Bildschirmarbeitsplätze vorgesehen. Wenn nicht der zum Standardzubehör gehörige Schwenkarm verwendet wird, muss statt dessen ein geeigneter anderer Schwenkarm installiert werden. Bei der Auswahl des Schwenkarms sind die nachstehenden Hinweise zu berücksichtigen:

- Der Standfuß muß den nachfolgenden Anforderungen entsprechen:
- Der Standfuß muß eine ausreichende mechanische Stabilität zur Aufnahme des Gewichtes vom Bildschirmgerät und des spezifizierten Zubehörs besitzen. Das Gewicht des Bildschirmgerätes und des Zubehörs sind in der zugehörigen Bedienungsanleitung angegeben.
 - Die Befestigung des Standfusses muß derart erfolgen, daß die oberste Zeile der Bildschirmanzeige nicht höher als die Augenhöhe eines Benutzers in sitzender Position ist.
 - Im Fall eines stehenden Benutzers muß die Befestigung des Bildschirmgerätes derart erfolgen, daß die Höhe der Bildschirmmitte über dem Boden zwischen 135 – 150 cm beträgt.
 - Der Standfuß muß die Möglichkeit zur Neigung des Bildschirmgerätes besitzen (max. vorwärts: 5°, min. nach hinten ≥ 5°).
 - Der Standfuß muß die Möglichkeit zur Drehung des Bildschirmgerätes besitzen (max. ±180°). Der maximale Kraftaufwand dafür muß weniger als 100 N betragen.
 - Der Standfuß muß in der Stellung verharren, in die er manuell bewegt wurde.
 - Der Glanzgrad des Standfusses muß weniger als 20 Glanzeinheiten betragen (seidenmatt).
 - Der Standfuß mit Bildschirmgerät muß bei einer Neigung von bis zu 10° aus der normalen aufrechten Position kippstabil sein.

Hinweis zur Ergonomie :

Dieser Monitor erfüllt die Anforderungen an die Ergonomie nach EK1-ITB2000 mit dem Videosignal, 1024 x 768, Digital Eingang und mindestens 60,0 Hz Bildwiederholffrequenz, non interlaced. Weiterhin wird aus ergonomischen Gründen empfohlen, die Grundfarbe Blau nicht auf dunklem Untergrund zu verwenden (schlechte Erkennbarkeit, Augenbelastung bei zu geringem Zeichenkontrast). Übermäßiger Schalldruck von Ohrhörern bzw. Kopfhörern kann einen Hörverlust bewirken. Eine Einstellung des Equalizers auf Maximalwerte erhöht die Ausgangsspannung am Ohrhörer- bzw. Kopfhörerausgang und damit auch den Schalldruckpegel.

„Maschinenlärminformations-Verordnung 3. G PSGV:

Der höchste Schalldruckpegel beträgt 70 dB(A) oder weniger gemäß EN ISO 7779"

[Begrenzung des maximalen Schalldruckpegels am Ohr]
Bildschirmgeräte: Größte Ausgangsspannung 150 mV