



ColorEdge® CG276

Calibración del monitor en color de pantalla de cristal líquido

Guía de instalación

Importante

Lea detenidamente el apartado PRECAUCIONES; la Guía de instalación y el Manual del usuario que encontrará en el CD-ROM para familiarizarse con las normas de seguridad y los procedimientos de uso.

1



Monitor

PRECAUTIONS (PRECAUCIONES) Setup Guide (Guía de instalación)

ColorNavigator Quick Reference (Consultas rápidas ColorNavigator)

Adjustment Certificate (certificado de ajuste) EIZO LCD Utility Disk

Cable de alimentación **DD200DL** Cable de señal digital (DVI)

PM200 Cable de señal digital (Mini DisplayPort) **MD-C93** Cable EIZO USB

Kit de limpieza

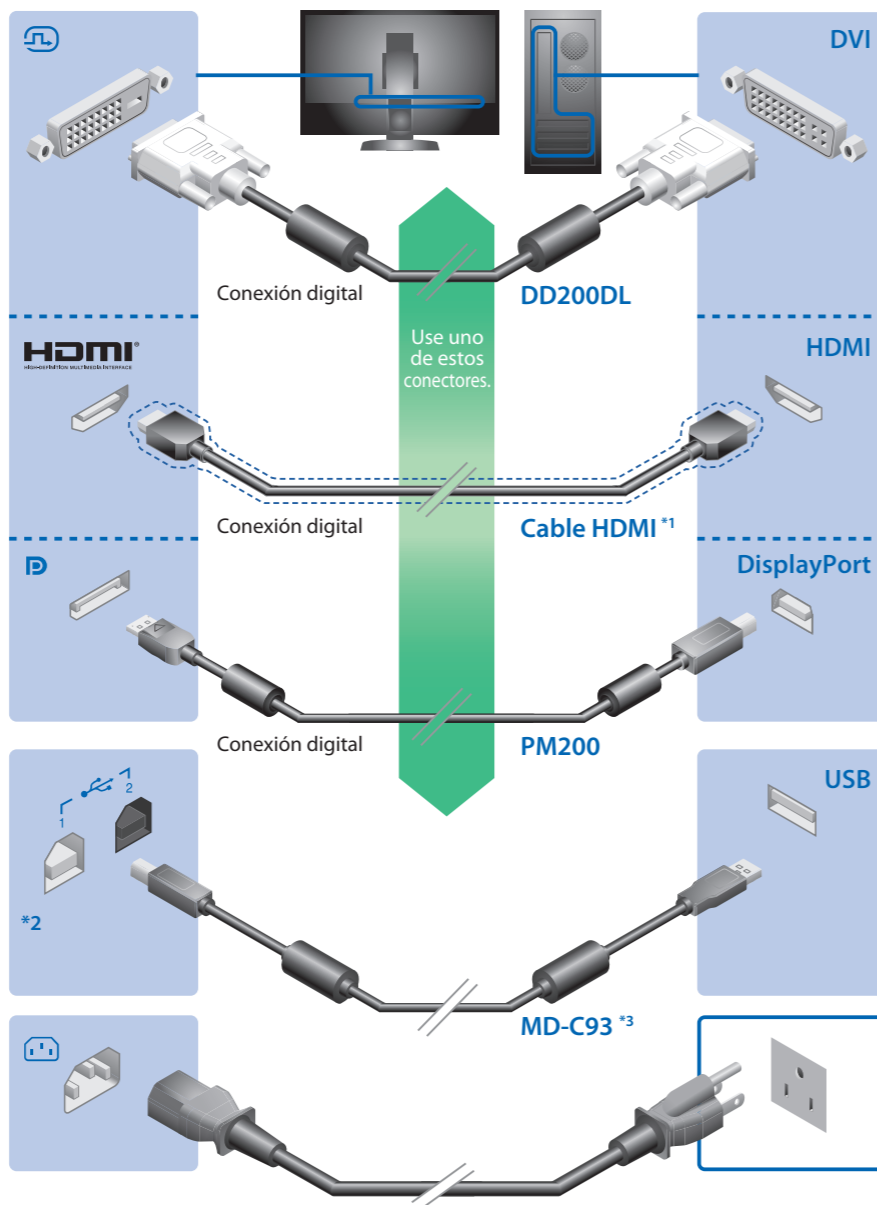
Capucha del monitor

Manual del usuario de la capucha del monitor

2



La tarjeta gráfica debe cumplir con el estándar VESA y el estándar CEA-861.

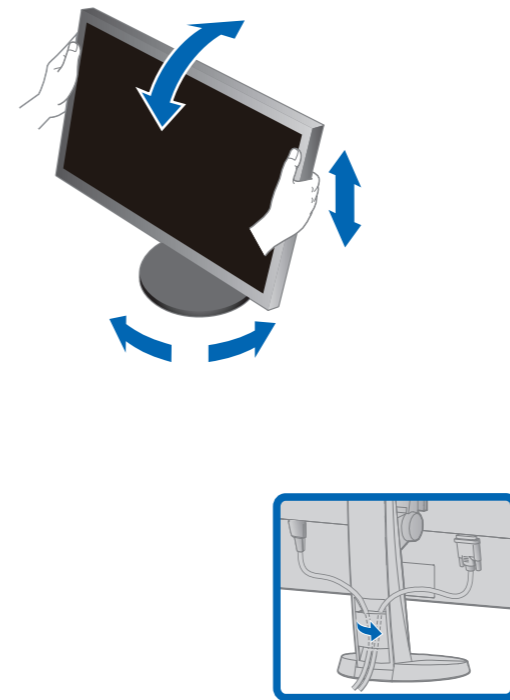


*1 Producto disponible por separado. Utilice un producto capaz de funcionar a alta velocidad.
 *2 Por defecto, el puerto USB de conexión de flujo ascendente 2 está deshabilitado. Use el puerto 1. Para cambiar los ajustes, consulte "3-8. Switching USB Port Automatically" en el Manual del usuario del monitor.
 *3 Para la calibración es necesario el cable USB. Compruebe que ha conectado el monitor y el ordenador con el cable USB.

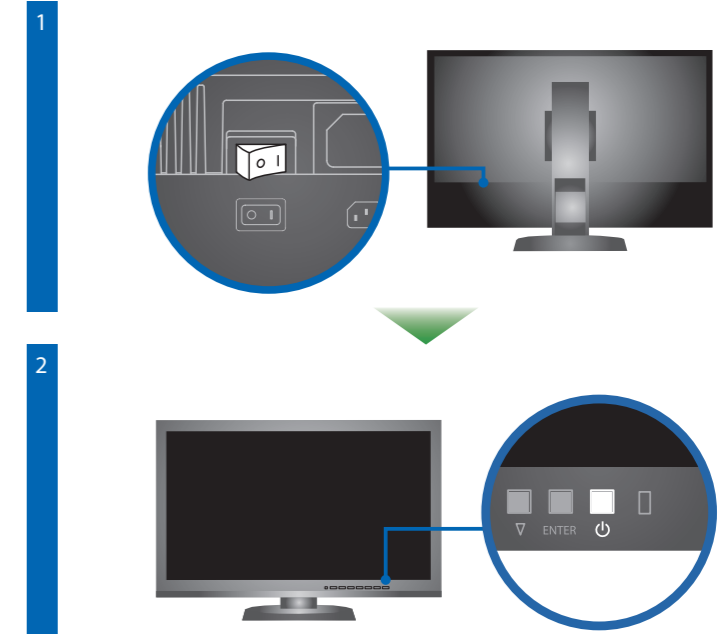
3

Para más información sobre cómo montar la capucha del monitor, consulte el Manual del usuario de la capucha del monitor (dentro de la caja de embalaje de la capucha del monitor).

4



5



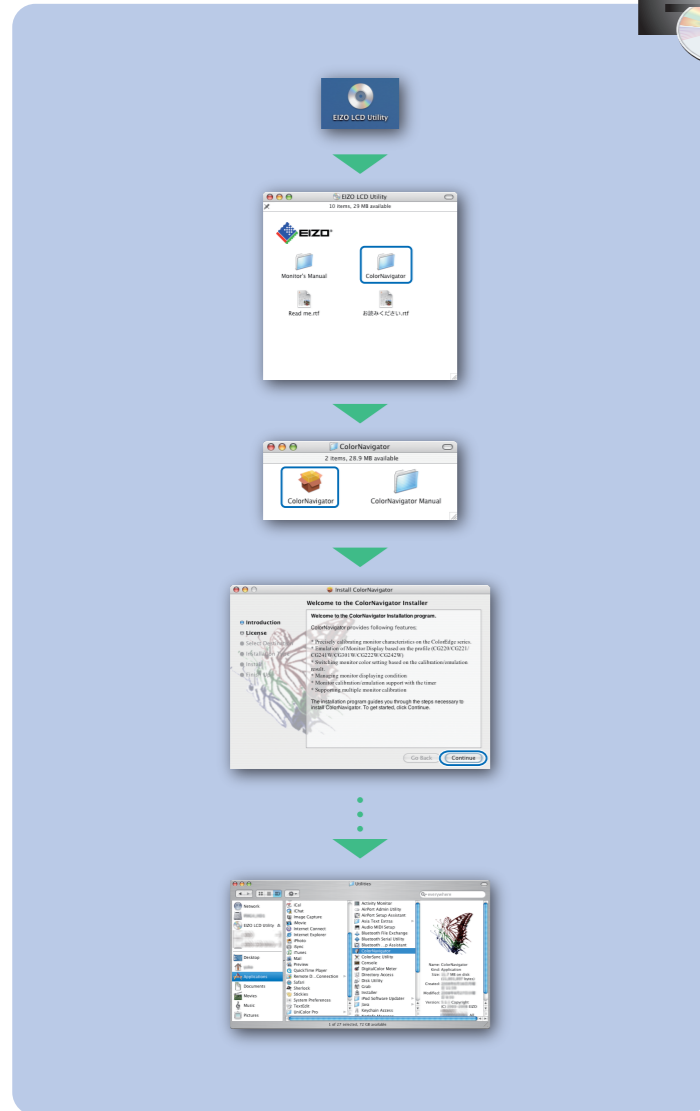
Encienda el monitor y después el PC.



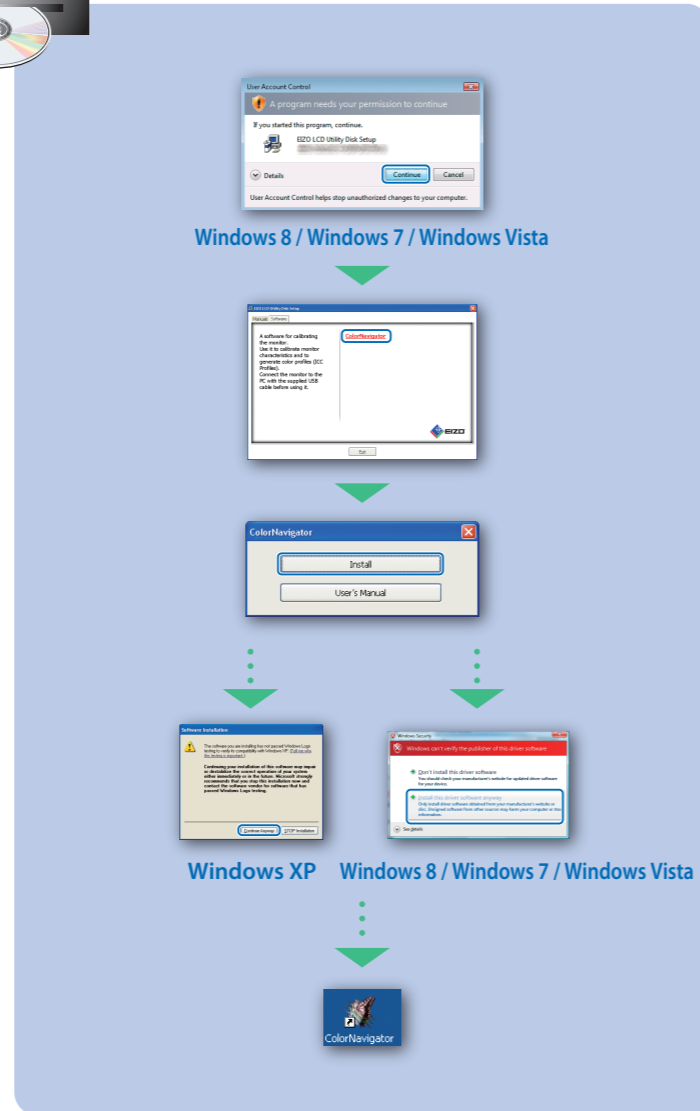
EIZO LCD Utility Disk contiene información detallada.

ColorNavigator

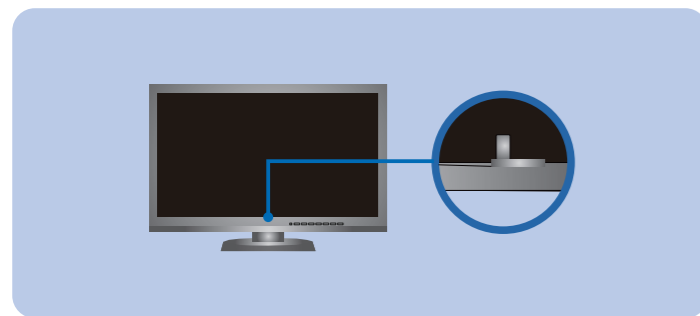
Mac OS X



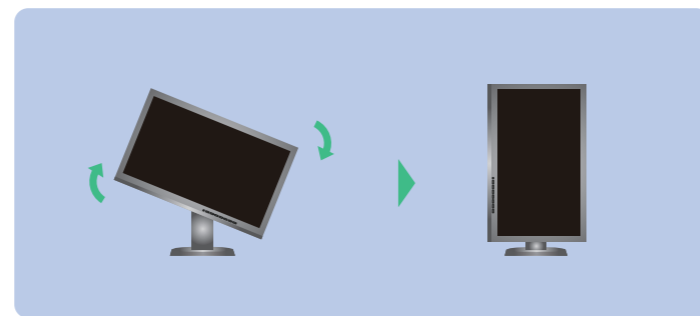
Windows



SelfCalibration



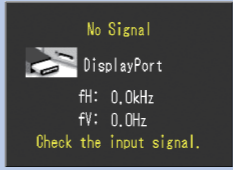
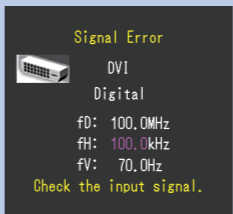
Rotating the Monitor



- Para las instrucciones de manejo, lea «Consultas rápidas» y el Manual del usuario de ColorNavigator (en el CD-ROM).
- Para más detalles sobre SelfCalibration, consulte el manual del usuario del monitor en el CD-ROM.

Problemas con la visualización de imágenes

Si tras seguir las soluciones propuestas no se muestra ninguna imagen en el monitor, póngase en contacto con su representante local de EIZO.

Problema	Possible causa y solución	
No aparece ninguna imagen	El indicador de alimentación no se ilumina.	<ul style="list-style-type: none"> • Compruebe que el cable de alimentación está conectado correctamente. • Encienda el interruptor de alimentación principal. • Pulse ⏻. • Desconecte la alimentación principal y vuelva a conectarla transcurridos unos minutos.
	El indicador de alimentación se ilumina en azul.	<ul style="list-style-type: none"> • Aumente los valores de "Brillo" y/o "Ganancia" en el menú de ajuste.
	El indicador de alimentación se ilumina en naranja.	<ul style="list-style-type: none"> • Cambie la señal de entrada con SIGNAL. • Utilice el ratón o el teclado. • Compruebe si el PC está encendido.
Aparece el mensaje.	El indicador de alimentación parpadea en naranja y azul.	<ul style="list-style-type: none"> • El dispositivo conectado mediante DisplayPort / HDMI tiene un problema. Resuelva el problema, apague el monitor y vuelva a encenderlo. Consulte el Manual del usuario del dispositivo de salida para obtener más información.
	Este mensaje aparece cuando no hay ninguna señal de entrada. Ejemplo:	<ul style="list-style-type: none"> • Es posible que aparezca el mensaje que se muestra en la parte de la izquierda, ya que algunos ordenadores no emiten esta señal al encenderse. • Compruebe si el PC está encendido. • Compruebe que el cable de señal está conectado correctamente. • Cambie la señal de entrada con SIGNAL. 
	Este mensaje indica que la señal de entrada está fuera del rango de frecuencia especificado. (Dicha frecuencia de señal se visualiza en magenta.) Ejemplo:	<ul style="list-style-type: none"> • Compruebe si el PC está configurado para cumplir con los requisitos de resolución y de frecuencia de barrido vertical del monitor. • Reinicie el PC. • Utilice el software de la tarjeta gráfica para seleccionar un modo de pantalla adecuado. Consulte el manual de la tarjeta gráfica para obtener más información. <p>fD : Reloj de punto fH : Frecuencia de barrido horizontal fV : Frecuencia de barrido vertical</p> 

Hinweise zur Auswahl des richtigen Schwenkarms für Ihren Monitor
Dieser Monitor ist für Bildschirmarbeitsplätze vorgesehen. Wenn nicht der zum Standardzubehör gehörige Schwenkarm verwendet wird, muss statt dessen ein geeigneter anderer Schwenkarm installiert werden. Bei der Auswahl des Schwenkarms sind die nachstehenden Hinweise zu berücksichtigen:

- Der Standfuß muß den nachfolgenden Anforderungen entsprechen:
 - Der Standfuß muß eine ausreichende mechanische Stabilität zur Aufnahme des Gewichtes vom Bildschirmgerät und des spezifizierten Zubehörs besitzen. Das Gewicht des Bildschirmgerätes und des Zubehörs sind in der zugehörigen Bedienungsanleitung angegeben.
 - Die Befestigung des Standfußes muß derart erfolgen, daß die oberste Zeile der Bildschirmanzeige nicht höher als die Augenhöhe eines Benutzers in sitzender Position ist.
 - Im Fall eines stehenden Benutzers muß die Befestigung des Bildschirmgerätes derart erfolgen, daß die Höhe der Bildschirmmitte über dem Boden zwischen 135 – 150 cm beträgt.
 - Der Standfuß muß die Möglichkeit zur Neigung des Bildschirmgerätes besitzen (max. vorwärts: 5°, min. nach hinten ≥ 5°).
 - Der Standfuß muß die Möglichkeit zur Drehung des Bildschirmgerätes besitzen (max. ±180°). Der maximale Kraftaufwand dafür muß weniger als 100 N betragen.
 - Der Standfuß muß in der Stellung verharren, in die er manuell bewegt wurde.
 - Der Glanzgrad des Standfußes muß weniger als 20 Glanzeinheiten betragen (seidenmatt).
 - Der Standfuß mit Bildschirmgerät muß bei einer Neigung von bis zu 10° aus der normalen aufrechten Position kippstabil sein.

Hinweis zur Ergonomie :
Dieser Monitor erfüllt die Anforderungen an die Ergonomie nach EK1-ITB2000 mit dem Videosignal, 2560 x 1440 Digital Eingang und mindestens 60,0 Hz Bildwiederholfrequenz, non interlaced. Weiterhin wird aus ergonomischen Gründen empfohlen, die Grundfarbe Blau nicht auf dunklem Untergrund zu verwenden (schlechte Erkennbarkeit, Augenbelastung bei zu geringem Zeichenkontrast.)

„Maschinenlärmrichtlinien-Verordnung 3. GPSGV:
Der höchste Schalldruckpegel beträgt 70 dB(A) oder weniger gemäß EN ISO 7779“