



ColorEdge® CG276

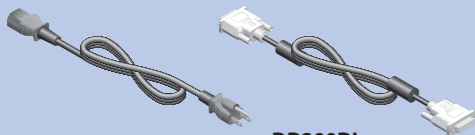
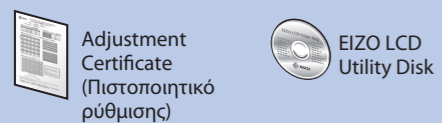
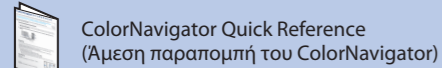
Βαθμονόμηση Έγχρωμης Οθόνης LCD

Οδηγός εγκατάστασης

1

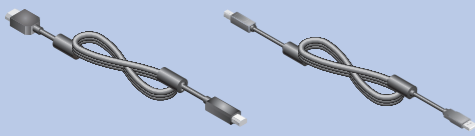


Οθόνη



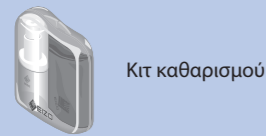
Καλώδιο τροφοδοσίας

DD200DL Καλώδιο ψηφιακού σήματος (DVI)



PM200 Καλώδιο ψηφιακού σήματος (Mini DisplayPort)

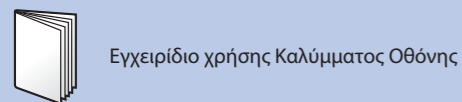
MD-C93 Καλώδιο EIZO USB



Κιτ καθαρισμού



Κάλυμμα οθόνης



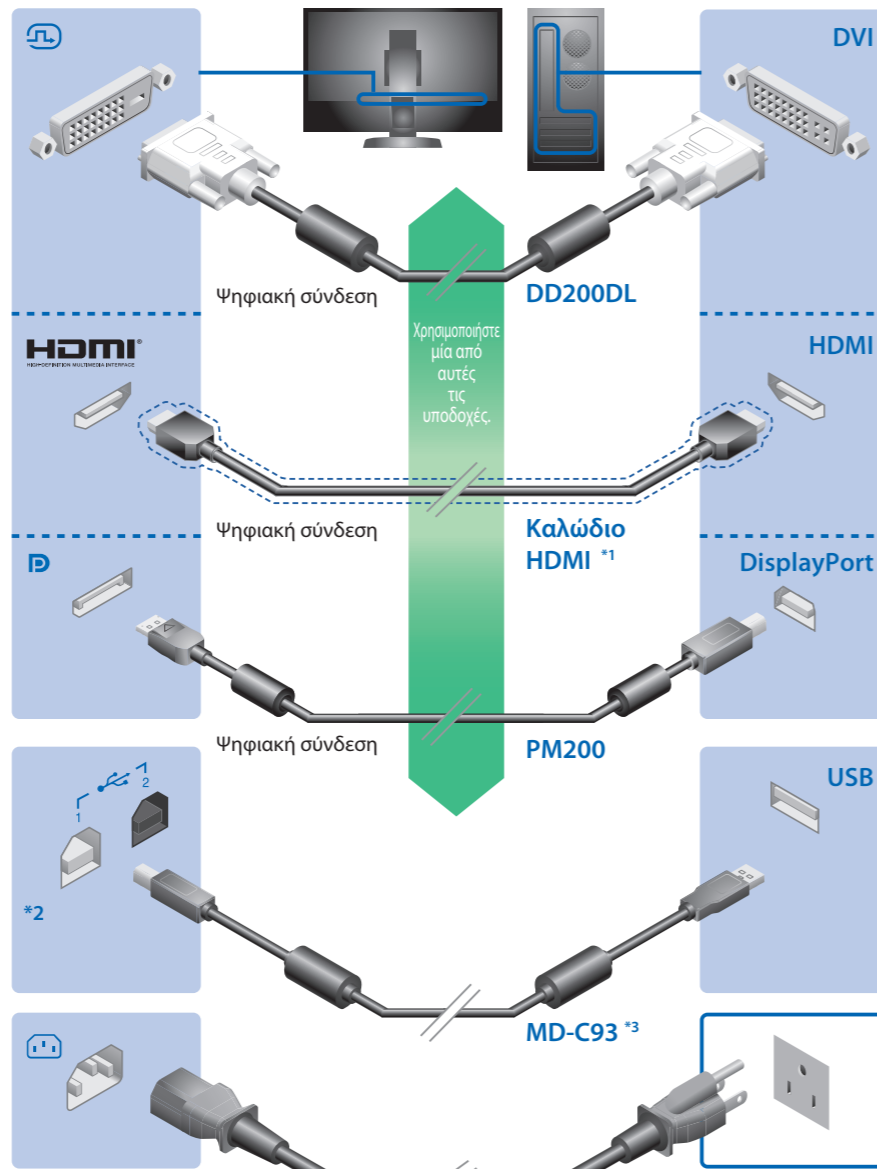
Εγχειρίδιο χρήσης Καλύμματος Οθόνης

2



2560 x 1440

Η κάρτα γραφικών πρέπει να συμμορφώνεται με το πρότυπο VESA και το πρότυπο CEA-861.



*1 Προϊόν διαθέσιμο στο εμπόριο. Χρησιμοποιήστε ένα προϊόν που είναι σε θέση να χειριστεί την Υψηλή Ταχύτητα.

*2 Ως προεπιλογή, η υποδοχή USB upstream 2 είναι ανενεργή. Χρησιμοποιήστε την υποδοχή 1. Για να αλλάξετε τις ρυθμίσεις, ανατρέξτε στην ενότητα «3-8. Switching USB Port Automatically» στο Εγχειρίδιο χρήσης Οθόνης.

*3 Απαιτείται το καλώδιο USB για την βαθμονόμηση. Σιγουρευτείτε ότι συνδέσατε την οθόνη και τον υπολογιστή με το καλώδιο USB.

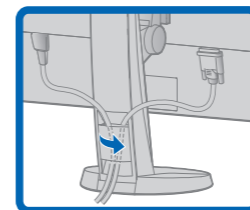
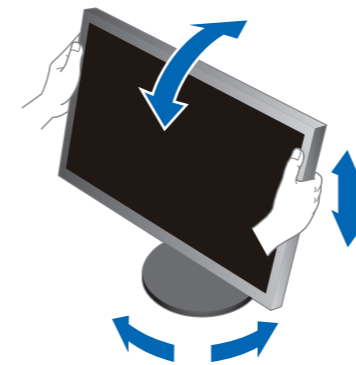
Σημαντικό

Διαβάστε προσεκτικά τις ΠΡΟΦΥΛΑΞΕΙΣ, αυτόν τον Οδηγό εγκατάστασης και το Εγχειρίδιο χρήστη που θα βρείτε στο CD-ROM προκειμένου να εξοικειωθείτε με την ασφαλή και αποτελεσματική χρήση της συσκευής.

3

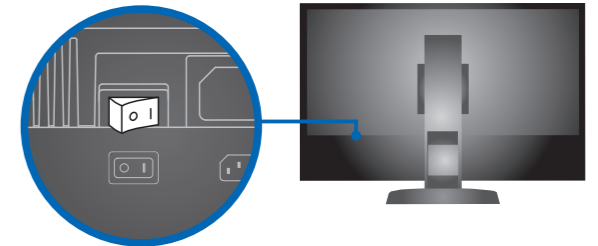
Για πληροφορίες σχετικά με τη συναρμολόγηση του καλύμματος οθόνης, ανατρέξτε στο Εγχειρίδιο χρήσης Καλύμματος Οθόνης (στο κουτί συσκευασίας του καλύμματος οθόνης).

4

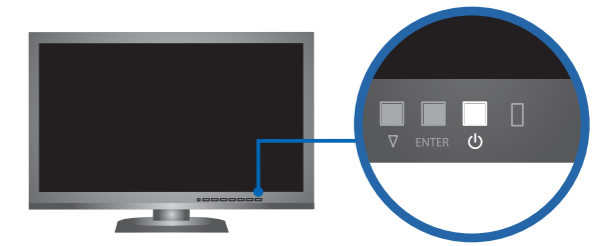


5

1



2



Ανάψτε την οθόνη και στη συνέχεια τον υπολογιστή.



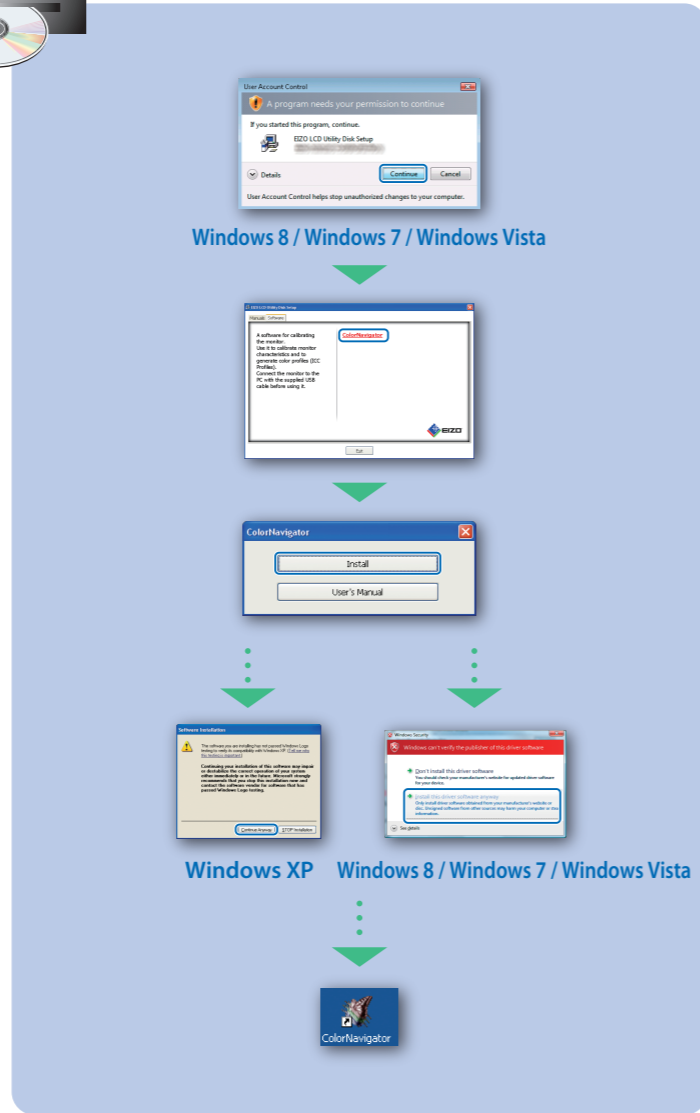
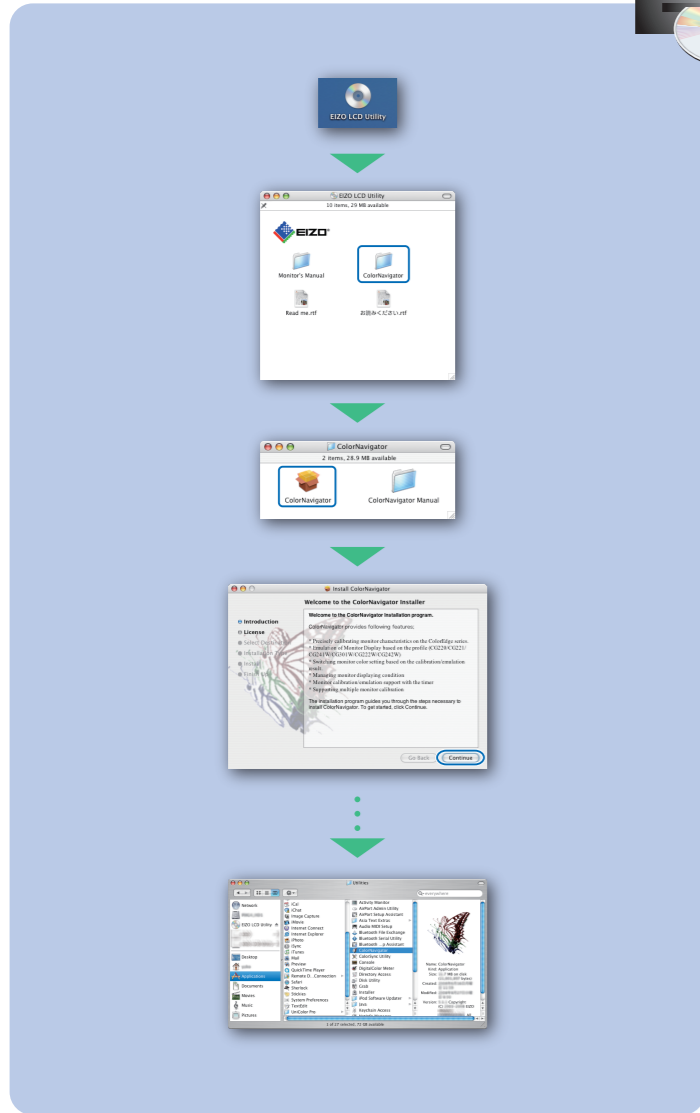
Ο δίσκος EIZO LCD Utility Disk περιέχει αναλυτικές πληροφορίες.

ColorNavigator

Mac OS X

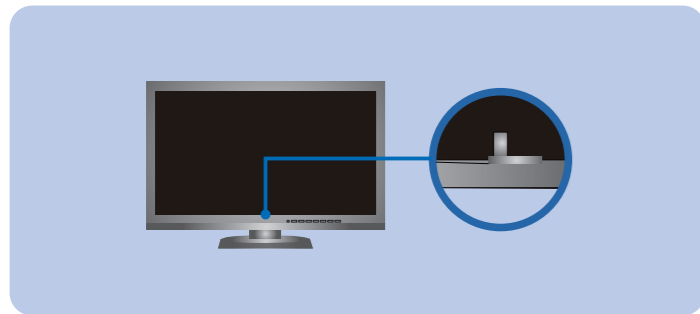


Windows



SelfCalibration

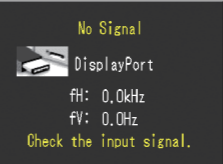
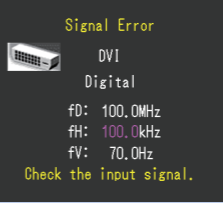
Rotating the Monitor



- Για οδηγίες χρήσης, ανατρέξτε στην "Άμεση Παραπομπή" και το Εγχειρίδιο Χρήστη του ColorNavigator (βρίσκεται στο CD-ROM).
- Για λεπτομέρειες σχετικά με τη δυνατότητα SelfCalibration, ανατρέξτε στο Εγχειρίδιο Χρήστη της Οθόνης στο CD-ROM.

Πρόβλημα «Καθόλου εικόνα»

Αν δεν εμφανίζεται εικόνα στην οθόνη ακόμη και μετά την εφαρμογή των προτεινόμενων λύσεων, επικοινωνήστε με τον τοπικό αντιπρόσωπο EIZO.

Πρόβλημα	Πιθανή αιτία και λύση
<p>Το ενδεικτικό τροφοδοσίας δεν ανάβει.</p>	<ul style="list-style-type: none"> • Βεβαιωθείτε ότι το καλώδιο τροφοδοσίας είναι συνδεδεμένο σωστά. • Ενεργοποιήστε το διακόπτη τροφοδοσίας. • Πατήστε ⏻. • Απενεργοποιήστε την κεντρική τροφοδοσία για λίγα λεπτά και στη συνέχεια ανοίξτε την ξανά.
<p>Το ενδεικτικό τροφοδοσίας είναι μπλε.</p>	<ul style="list-style-type: none"> • Ορίστε κάθε μία από τις τιμές στο μενού προσαρμογής "Brightness" (Φωτεινότητα) και/ή "Gain" (Ενίσχυση) σε υψηλότερο επίπεδο.
<p>Δεν υπάρχει εικόνα</p>	<ul style="list-style-type: none"> • Το ενδεικτικό τροφοδοσίας είναι πορτοκαλί. • Το ενδεικτικό τροφοδοσίας είναι αναβοσβήνει πορτοκαλί και μπλε. • Αλλάξτε το σήμα εισόδου πατώντας το SIGNAL. • Μετακινήστε το ποντίκι ή πατήστε κάποιο πλήκτρο στο πληκτρολόγιο. • Ελέγξτε ότι ο υπολογιστής είναι αναμμένος. • Η συσκευή που είναι συνδεδεμένη μέσω DisplayPort / HDMI έχει πρόβλημα. Επιλύστε το πρόβλημα, απενεργοποιήστε την οθόνη και κατόπιν ενεργοποιήστε την ξανά. Ανατρέξτε στο το Εγχειρίδιο Χρήστη της συσκευής εξόδου για περισσότερες λεπτομέρειες.
<p>Αυτό το μήνυμα εμφανίζεται όταν δεν υπάρχει είσοδος σήματος. Παράδειγμα:</p> 	<ul style="list-style-type: none"> • Το μήνυμα στα αριστερά ενδέχεται να εμφανίζεται επειδή ορισμένοι υπολογιστές δεν εκπέμπουν το σήμα αμέσως μόλις ενεργοποιηθούν. • Ελέγξτε ότι ο υπολογιστής είναι αναμμένος. • Ελέγξτε ότι το καλώδιο σήματος είναι συνδεδεμένο σωστά. • Αλλάξτε το σήμα εισόδου πατώντας το SIGNAL.
<p>Εμφανίζεται μήνυμα. Το μήνυμα υποδεικνύει ότι το σήμα εισόδου είναι εκτός της καθορισμένης περιοχής συχνότητων. (Μια τέτοια συχνότητα σήματος εμφανίζεται με φούξια γράμματα.) Παράδειγμα:</p> 	<ul style="list-style-type: none"> • Ελέγξτε αν ο υπολογιστής έχει ρυθμιστεί για τις απαιτήσεις ανάλυσης και κάθετης συχνότητας σάρωσης της οθόνης. • Κάντε επανεκκίνηση του υπολογιστή. • Αλλάξτε τη λειτουργία σε μια κατάλληλη χρησιμοποιώντας το βοηθητικό πρόγραμμα της κάρτας γραφικών. Για λεπτομέρειες ανατρέξτε στο εγχειρίδιο της κάρτας γραφικών. fD : Συχνότητα κοκκιδίων fH : Οριζόντια συχνότητα σάρωσης fV : Κάθετη συχνότητα σάρωσης

Hinweise zur Auswahl des richtigen Schwenkarms für Ihren Monitor
Dieser Monitor ist für Bildschirmarbeitsplätze vorgesehen. Wenn nicht der zum Standardzubehör gehörige Schwenkarm verwendet wird, muss statt dessen ein geeigneter anderer Schwenkarm installiert werden. Bei der Auswahl des Schwenkarms sind die nachstehenden Hinweise zu berücksichtigen:

- Der Standfuß muß den nachfolgenden Anforderungen entsprechen:
 - Der Standfuß muß eine ausreichende mechanische Stabilität zur Aufnahme des Gewichtes vom Bildschirmgerät und des spezifizierten Zubehörs besitzen. Das Gewicht des Bildschirmgerätes und des Zubehörs sind in der zugehörigen Bedienungsanleitung angegeben.
 - Die Befestigung des Standfußes muß derart erfolgen, daß die oberste Zeile der Bildschirmanzeige nicht höher als die Augenhöhe eines Benutzers in sitzender Position ist.
 - Im Fall eines stehenden Benutzers muß die Befestigung des Bildschirmgerätes derart erfolgen, daß die Höhe der Bildschirmmitte über dem Boden zwischen 135 – 150 cm beträgt.
 - Der Standfuß muß die Möglichkeit zur Neigung des Bildschirmgerätes besitzen (max. vorwärts: 5°, min. nach hinten ≥ 5°).
 - Der Standfuß muß die Möglichkeit zur Drehung des Bildschirmgerätes besitzen (max. ±180°). Der maximale Kraftaufwand dafür muß weniger als 100 N betragen.
 - Der Standfuß muß in der Stellung verharren, in die er manuell bewegt wurde.
 - Der Glanzgrad des Standfußes muß weniger als 20 Glanzeinheiten betragen (seidenmatt).
 - Der Standfuß mit Bildschirmgerät muß bei einer Neigung von bis zu 10° aus der normalen aufrechten Position kippstocher sein.

Hinweis zur Ergonomie :
Dieser Monitor erfüllt die Anforderungen an die Ergonomie nach EK1-ITB2000 mit dem Videosignal, 2560 x 1440 Digital Eingang und mindestens 60,0 Hz Bildwiederholfrequenz, non interlaced. Weiterhin wird aus ergonomischen Gründen empfohlen, die Grundfarbe Blau nicht auf dunklem Untergrund zu verwenden (schlechte Erkennbarkeit, Augenbelastung bei zu geringem Zeichenkontrast).

„Maschinenlärm-Verordnung 3. GPSGV:
Der höchste Schalldruckpegel beträgt 70 dB(A) oder weniger gemäß EN ISO 7779“