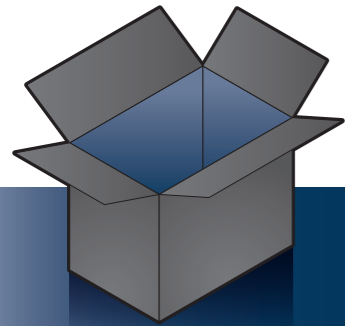




# FlexScan® EV2736W

Έγχρωμη οθόνη LCD

## Οδηγός εγκατάστασης



### Σημαντικό

Διαβάστε προσεκτικά τις ΠΡΟΦΥΛΑΞΕΙΣ, αυτόν τον Οδηγό εγκατάστασης και το Εγχειρίδιο χρήστη που θα βρείτε στο CD-ROM προκειμένου να εξοικειωθείτε με την ασφαλή και αποτελεσματική χρήση της συσκευής.



Οθόνη



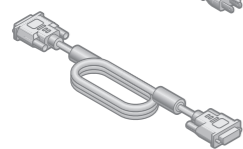
2560x1440

Η κάρτα γραφικών πρέπει να συμμορφώνεται με το πρότυπο VESA και το πρότυπο CEA-861.

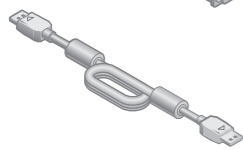
Καλώδιο τροφοδοσίας



DD200DL Καλώδιο ψηφιακού σήματος (DVI dual link)



PP200 Καλώδιο ψηφιακού σήματος (DisplayPort)



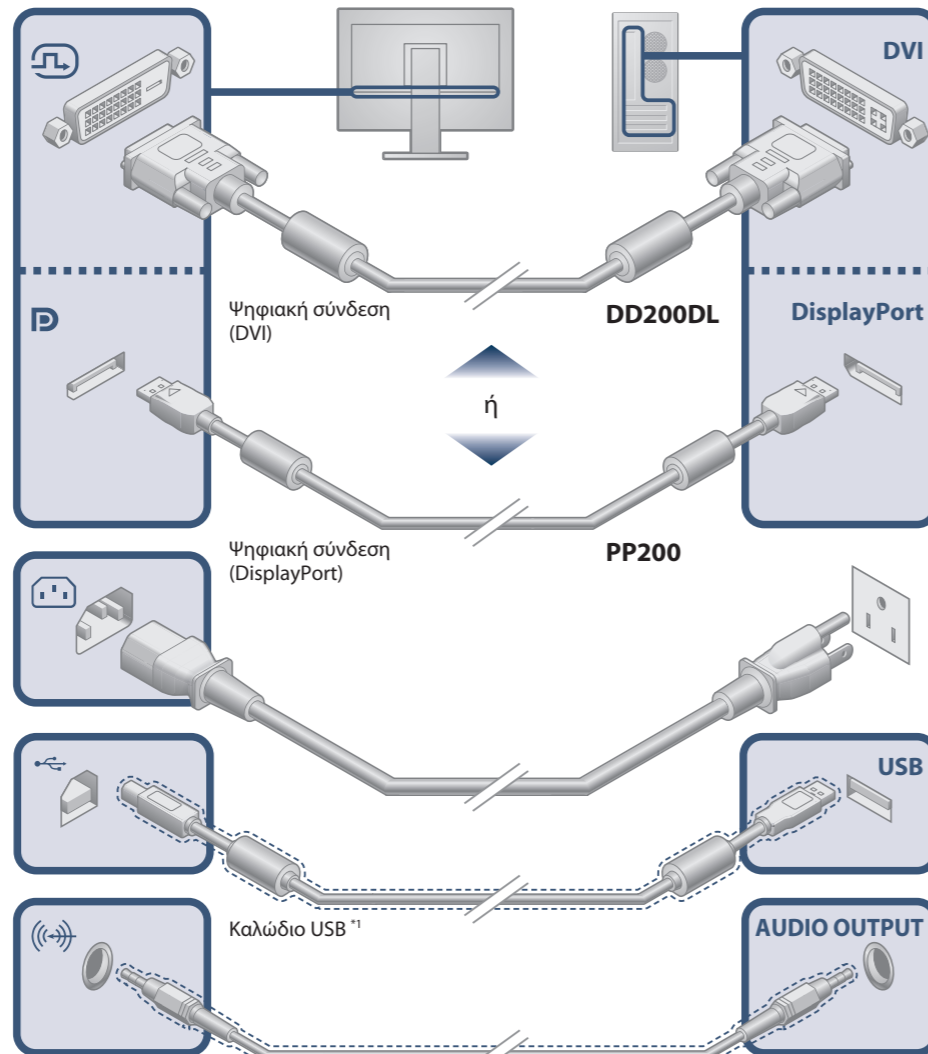
PRECAUTIONS (ΠΡΟΦΥΛΑΞΕΙΣ)



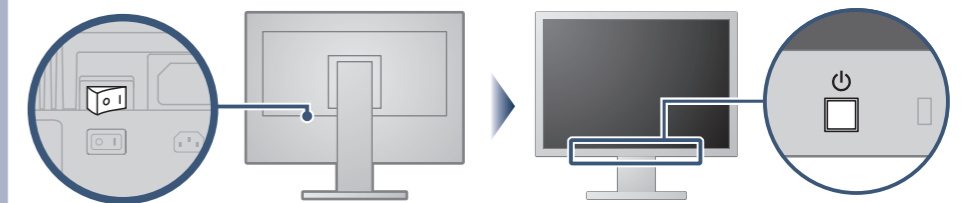
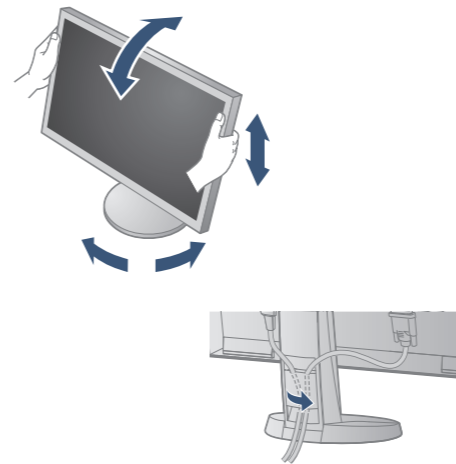
Setup Guide (Οδηγός εγκατάστασης)



EIZO LCD Utility Disk




\*1 Προϊόν διαθέσιμο στο εμπόριο



Ο δίσκος EIZO LCD Utility Disk περιέχει αναλυτικές πληροφορίες.

## Πρόβλημα «Καθόλου εικόνα»

Αν δεν εμφανίζεται εικόνα στην οθόνη ακόμη και μετά την εφαρμογή των προτεινόμενων λύσεων, επικοινωνήστε με τον τοπικό αντιπρόσωπο EIZO.

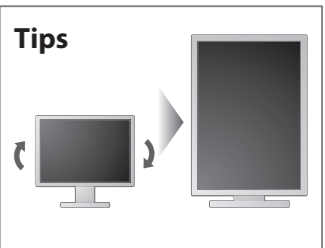
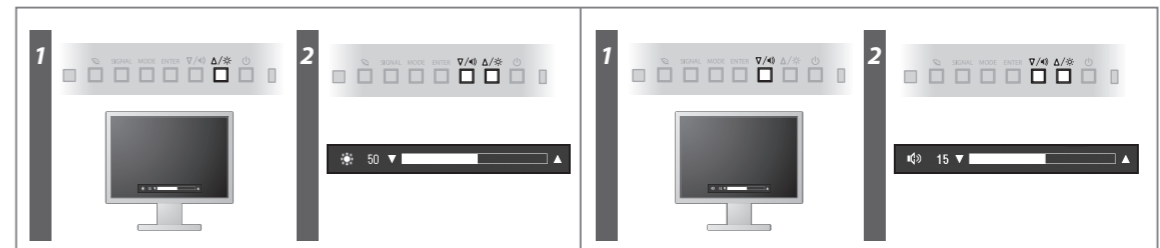
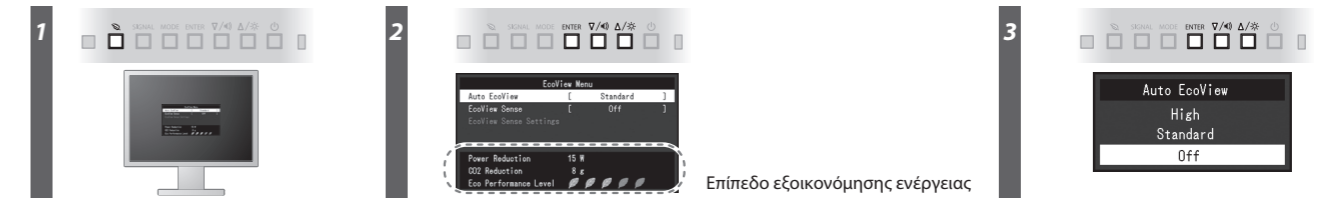
Πρόβλημα	Πιθανή αιτία και λύση
Δεν υπάρχει εικόνα	<p>Το ενδεικτικό τροφοδοσίας δεν ανάβει.</p> <ul style="list-style-type: none"> <li>• Βεβαιωθείτε ότι το καλώδιο τροφοδοσίας είναι συνδεδεμένο σωστά.</li> <li>• Ενεργοποιήστε το διακόπτη τροφοδοσίας.</li> <li>• Πατήστε <b>⏻</b>.</li> <li>• Απενεργοποιήστε την κεντρική τροφοδοσία για λίγα λεπτά και στη συνέχεια ανοίξτε την ξανά.</li> </ul>
	<p>Το ενδεικτικό τροφοδοσίας είναι μπλε.</p> <ul style="list-style-type: none"> <li>• Αυξήστε τα "Brightness (Φωτεινότητα)", "Contrast (Αντίθεση)" και/ή "Gain (Ενίσχυση)" στο μενού ρυθμίσεων.</li> </ul>
	<p>Το ενδεικτικό τροφοδοσίας είναι πορτοκαλί.</p> <ul style="list-style-type: none"> <li>• Αλλάξτε το σήμα εισόδου πατώντας το <b>SIGNAL</b>.</li> <li>• Μετακινήστε το ποντίκι ή πατήστε οποιοδήποτε πλήκτρο στο πληκτρολόγιο.</li> <li>• Ελέγξτε ότι ο υπολογιστής είναι αναμμένος.</li> <li>• Όταν η λειτουργία EcoView Sense ρυθμίζεται στη θέση "On (Ενεργοποίηση)", η οθόνη ενδέχεται να μεταβεί στη λειτουργία εξοικονόμησης ενέργειας. Πλησιάστε την οθόνη. Εάν δεν εμφανιστεί η οθόνη, μετακινήστε το ποντίκι ή πατήστε οποιοδήποτε πλήκτρο στο πληκτρολόγιο.</li> </ul>
	<p>Το ενδεικτικό τροφοδοσίας αναβοσβήνει πορτοκαλί.</p> <ul style="list-style-type: none"> <li>• Η συσκευή που είναι συνδεδεμένη μέσω του DisplayPort έχει πρόβλημα. Επιλύστε το πρόβλημα, απενεργοποιήστε την οθόνη και κατόπιν ενεργοποιήστε την ξανά. Ανατρέξτε στο το Εγχειρίδιο Χρήστη της συσκευής εξόδου για περισσότερες λεπτομέρειες.</li> </ul>
<p>Εμφανίζεται μήνυμα.</p> <p>Το μήνυμα υποδεικνύει ότι το σήμα εισόδου είναι εκτός της καθορισμένης περιοχής συχνότητων. Παράδειγμα:</p> 	<ul style="list-style-type: none"> <li>• Ελέγξτε αν ο υπολογιστής έχει ρυθμιστεί για τις απαιτήσεις ανάλυσης και κάθετης συχνότητας σάρωσης της οθόνης.</li> <li>• Κάντε επανεκκίνηση του υπολογιστή.</li> <li>• Αλλάξτε τη ρύθμιση σε μια κατάλληλη χρησιμοποιώντας το βοηθητικό πρόγραμμα της κάρτας γραφικών. Για λεπτομέρειες, ανατρέξτε στο εγχειρίδιο της κάρτας γραφικών.</li> </ul>

### Auto EcoView

Ρυθμίζει αυτόματα τη φωτεινότητα της οθόνης σύμφωνα με τη φωτεινότητα του περιβάλλοντος.

### EcoView Sense

Ο αισθητήρας στην πρόσοψη της τηλεόρασης ανιχνεύει την κίνηση των ατόμων. Όταν ένα άτομο απομακρύνεται από την οθόνη, η οθόνη μεταβαίνει αυτόματα στη λειτουργία εξοικονόμησης ενέργειας και δεν εμφανίζει τις εικόνες στην οθόνη. Έτσι, η λειτουργία μειώνει την κατανάλωση ισχύος. Η ευαισθησία και ο χρόνος μέχρι την ενεργοποίηση της λειτουργίας εξοικονόμησης ενέργειας μπορούν να ρυθμιστούν σύμφωνα με το περιβάλλον χρήσης της οθόνης και την κίνηση του χρήστη.



#### Hinweise zur Auswahl des richtigen Schwenkarms für Ihren Monitor

Dieser Monitor ist für Bildschirmarbeitsplätze vorgesehen. Wenn nicht der zum Standardzubehör gehörige Schwenkarm verwendet wird, muss statt dessen ein geeigneter anderer Schwenkarm installiert werden. Bei der Auswahl des Schwenkarms sind die nachstehenden Hinweise zu berücksichtigen:

- Der Standfuß muß den nachfolgenden Anforderungen entsprechen:
- Der Standfuß muß eine ausreichende mechanische Stabilität zur Aufnahme des Gewichtes vom Bildschirmgerät und des spezifizierten Zubehörs besitzen. Das Gewicht des Bildschirmgerätes und des Zubehörs sind in der zugehörigen Bedienungsanleitung angegeben.
  - Die Befestigung des Standfusses muß derart erfolgen, daß die oberste Zeile der Bildschirmanzeige nicht höher als die Augenhöhe eines Benutzers in sitzender Position ist.
  - Im Fall eines stehenden Benutzers muß die Befestigung des Bildschirmgerätes derart erfolgen, daß die Höhe der Bildschirmmitte über dem Boden zwischen 135 – 150 cm beträgt.
  - Der Standfuß muß die Möglichkeit zur Neigung des Bildschirmgerätes besitzen (max. vorwärts: 5°, min. nach hinten ≥ 5°).
  - Der Standfuß muß die Möglichkeit zur Drehung des Bildschirmgerätes besitzen (max. ±180°). Der maximale Kraftaufwand dafür muß weniger als 100 N betragen.
  - Der Standfuß muß in der Stellung verharren, in die er manuell bewegt wurde.
  - Der Glanzgrad des Standfusses muß weniger als 20 Glanzeinheiten betragen (seidenmatt).
  - Der Standfuß mit Bildschirmgerät muß bei einer Neigung von bis zu 10° aus der normalen aufrechten Position kippstabil sein.

#### Hinweis zur Ergonomie :

Dieser Monitor erfüllt die Anforderungen an die Ergonomie nach EK1-ITB2000 mit dem Videosignal, 2560 x 1440, Digital Eingang und mindestens 60,0 Hz Bildwiederholfrequenz, non interlaced. Weiterhin wird aus ergonomischen Gründen empfohlen, die Grundfarbe Blau nicht auf dunklem Untergrund zu verwenden (schlechte Erkennbarkeit, Augenbelastung bei zu geringem Zeichenkontrast). Übermäßiger Schalldruck von Ohrhörern bzw. Kopfhörern kann einen Hörverlust bewirken. Eine Einstellung des Equalizers auf Maximalwerte erhöht die Ausgangsspannung am Ohrhörer- bzw. Kopfhörerausgang und damit auch den Schalldruckpegel.

„Maschinenlärminformations-Verordnung 3. GPSGV:  
Der höchste Schalldruckpegel beträgt 70 dB(A) oder weniger gemäss EN ISO 7779“

[Begrenzung des maximalen Schalldruckpegels am Ohr]  
Bildschirmgeräte: Größte Ausgangsspannung 150 mV