

# ColorEdge® CS230/CX240

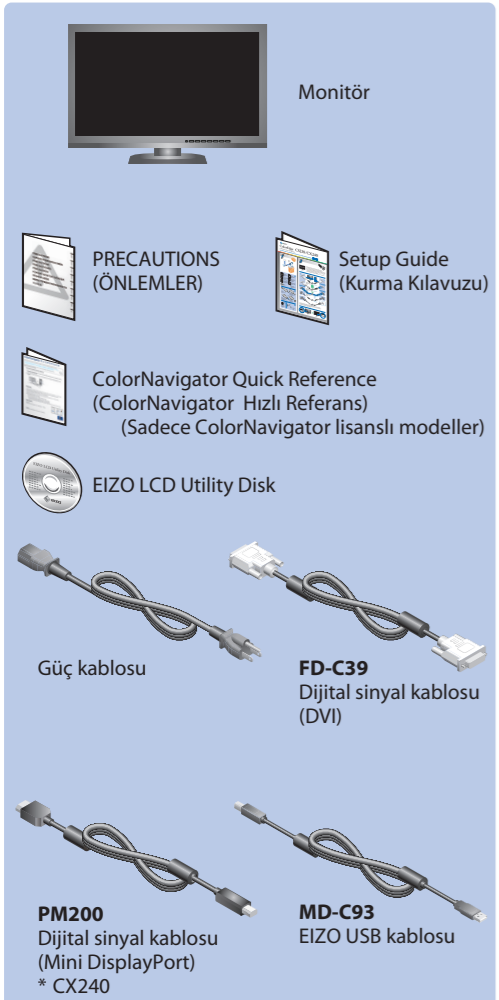
Kalibrasyon Renkli LCD Monitör

**Kurma Kılavuzu**

## Önemli

Lütfen kendinizi güvenli ve etkin kullanıma alıştırmak için ÖNLEMLERİ, bu Kurma Kılavuzunu ve CD-ROM'da yüklü olan Kullanıcı Kılavuzu dikkatle okuyun.

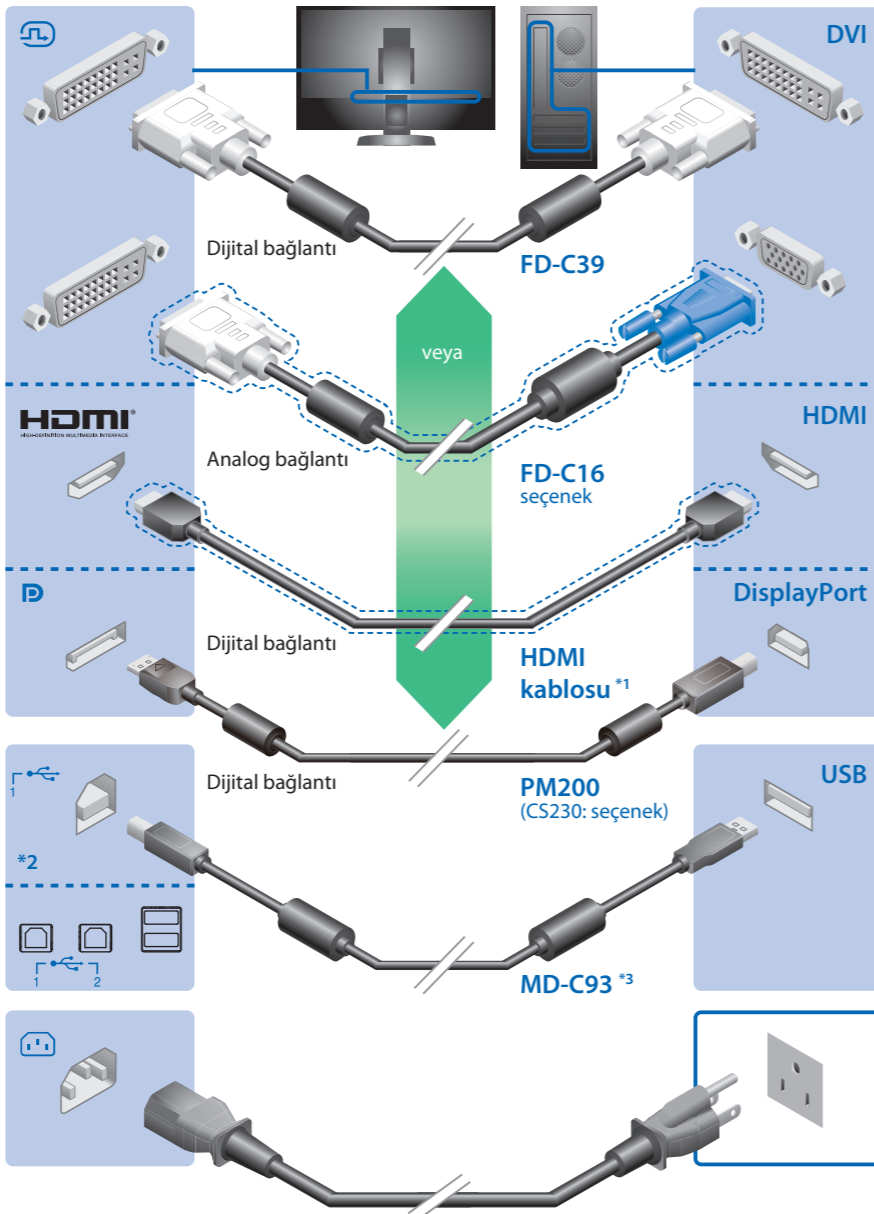
# 1



# 2



VEESA ve CEA-861 standardıyla uyumlu bir grafik kartı gereklidir.

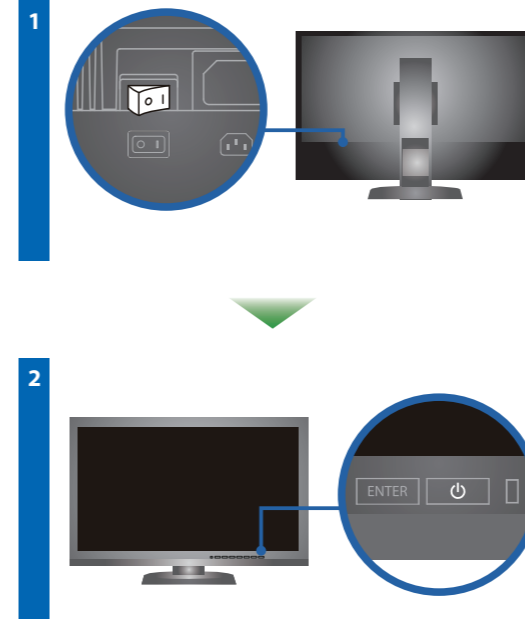


\*1 Piyasadan elde edilebilen ürün. Yüksek Hızda çalışabilecek bir ürün kullanın.

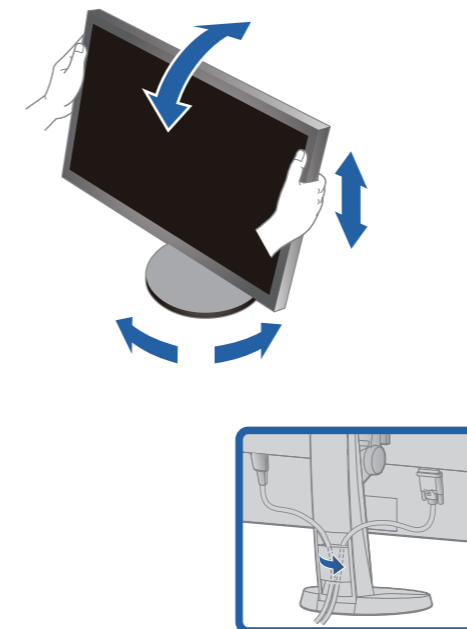
\*2 Varsayılan olarak USB yukarı yönlü port 1 devrededir.

\*3 Kalibrasyon için USB kablo gereklidir. Monitör ve bilgisayarın USB kabloyla bağlanmış olduğunu kontrol edin.

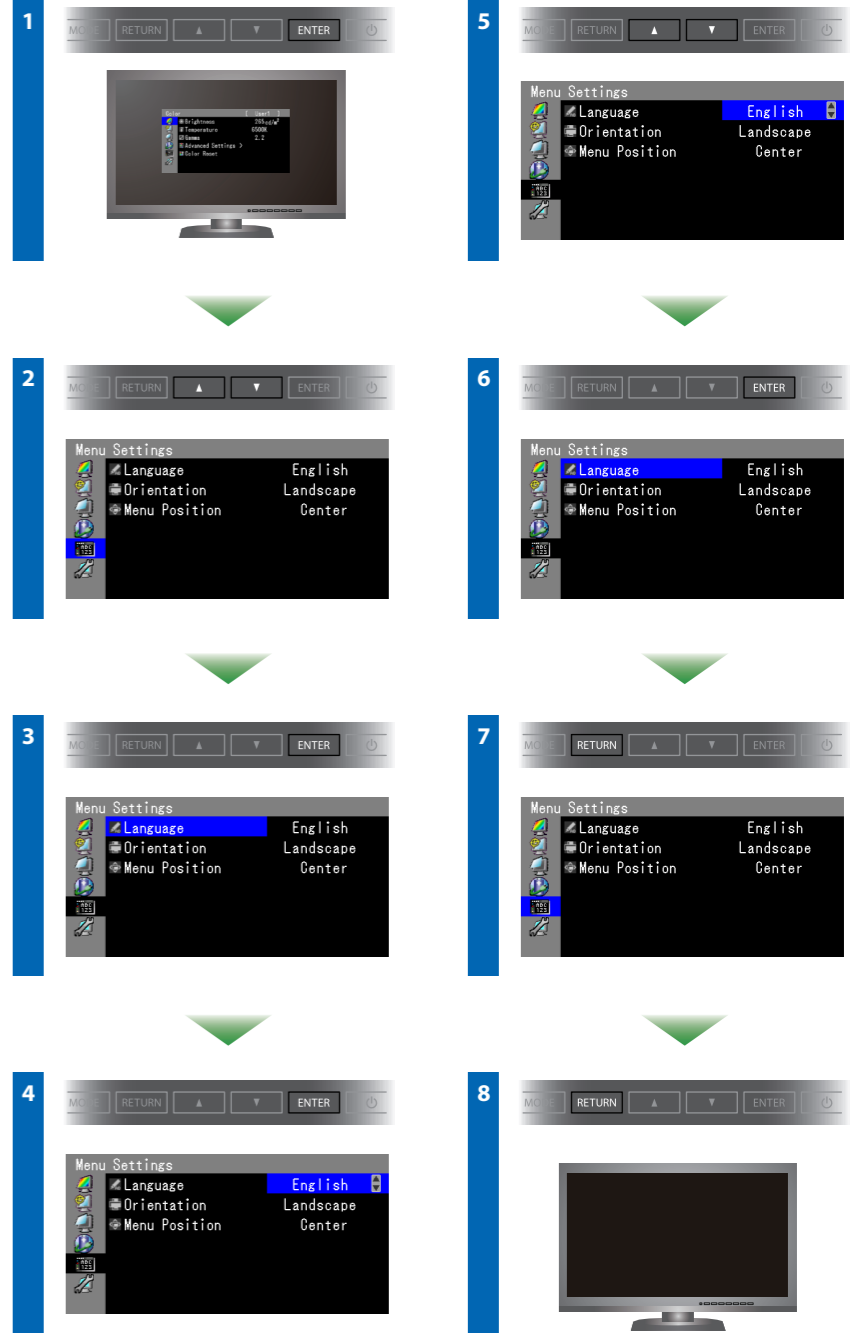
# 3



# 4



# 5



EIZO LCD Disk Yardımı ayrıntılı bilgi içerir.

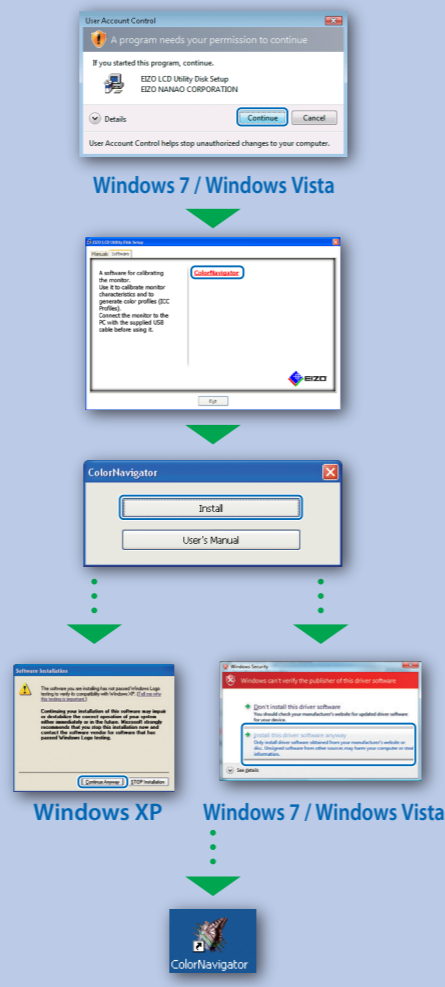
## ColorNavigator (Sadece ColorNavigator lisanslı modeller)

\*ColorNavigator kullanmak için ColorNavigator lisansı gereklidir. ColorNavigator lisansı ile ilgili ayrıntılar için CD-ROM'daki Monitör Kullanıcı Kılavuzuna bakınız.

### Mac OS X

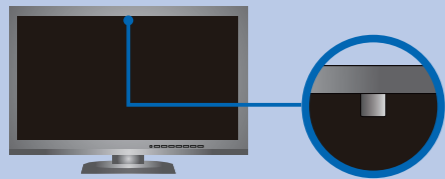


### Windows



## SelfCorrection

(Sadece ColorNavigator lisanslı modeller)



- Kullanma talimatları için "Kolay Referans" a ve ColorNavigator Kullanım Kılavuzuna (CD-ROM'da kayıtlıdır) bakınız. (Sadece ColorNavigator lisanslı modeller)
- SelfCorrection hakkında ayrıntılı bilgi için CD-ROM'daki Monitör Kullanım Kılavuzuna bakın.

## Tips



## Görüntü yok Sorunu

Aşağıdaki çözümleyici eylem yapıldıktan sonra bile monitörde görüntü yoksa, yerel ELZO temsilcinize başvurun.

Sorun	Olası neden ve çözüm	
Resim yok	Güç göstergesi yanmıyor.	<ul style="list-style-type: none"> <li>• Güç kablosunun düzgün şekilde bağlanıp bağlanmadığını kontrol edin.</li> <li>• Şebeke güç anahtarını açın.</li> <li>•  düğmesine basın.</li> <li>• Şebeke gücünü kapatın ve birkaç dakika sonra tekrar açın.</li> </ul>
	Güç göstergesi mavi yanıyor.	<ul style="list-style-type: none"> <li>• Ayar menüsünden "Brightness" (Parlaklık) ve/veya "Gain" (Kazanç) değerlerini artırın.</li> </ul>
	Güç göstergesi turuncu yanıyor.	<ul style="list-style-type: none"> <li>• Giriş sinyalini SIGNAL ile değiştirin.</li> <li>• Fareyi veya klavyeyi çalıştırın.</li> <li>• Bilgisayarın açık olup olmadığını kontrol edin.</li> </ul>
	Güç göstergesi turuncu ve mavi yanıp sönüyor.	<ul style="list-style-type: none"> <li>• DisplayPort / HDMI bağlantısını kullanan cihazda sorun var. Sorunu çözün, monitörü kapatın ve yeniden açın. Ayrıntılar için DisplayPort / HDMI bağlantısı kullanan cihazın Kullanım Kılavuzuna bakınız.</li> </ul>
Şu mesaj görülür.	Sinyal girişi olmadığı zaman bu mesaj görünür. Örnek: 	<ul style="list-style-type: none"> <li>• Bazı bilgisayarlar güç açıldıktan hemen sonra sinyal çıkışı vermediği için solda gösterilen mesaj belirebilir.</li> <li>• Bilgisayarın açık olup olmadığını kontrol edin.</li> <li>• Sinyal kablosunun düzgün şekilde bağlanıp bağlanmadığını kontrol edin.</li> <li>• Giriş sinyalini SIGNAL ile değiştirin.</li> </ul>
	Mesaj, giriş sinyalinin belirlenen frekans aralığı dışında olduğunu gösterir. (Bu tür sinyal frekansı macenta olarak görüntülenir.) Örnek: 	<ul style="list-style-type: none"> <li>• Bilgisayarın, monitörün çözünürlük ve dikey tarama frekansı gereksinimlerini karşılamak üzere ayarlanıp ayarlanmadığını kontrol edin.</li> <li>• Bilgisayarı yeniden başlatın.</li> <li>• Grafik kartı yardımcı program yazılımını kullanarak uygun bir ekran modu seçin. Ayrıntılar için grafik kartının kılavuzuna bakınız.</li> <li>• fD : Saat frekansı (Yalnız dijital sinyal girişi olduğunda görüntülenir)</li> <li>• fH : Yatay tarama frekansı</li> <li>• fV : Dikey tarama frekansı</li> </ul>

### Hinweise zur Auswahl des richtigen Schwenkarms für Ihren Monitor

Dieser Monitor ist für Bildschirmarbeitsplätze vorgesehen. Wenn nicht der zum Standardzubehör gehörige Schwenkarm verwendet wird, muss statt dessen ein geeigneter anderer Schwenkarm installiert werden. Bei der Auswahl des Schwenkarms sind die nachstehenden Hinweise zu berücksichtigen:

- Der Standfuß muß den nachfolgenden Anforderungen entsprechen:
- Der Standfuß muß eine ausreichende mechanische Stabilität zur Aufnahme des Gewichtes vom Bildschirmgerät und des spezifizierten Zubehörs besitzen. Das Gewicht des Bildschirmgerätes und des Zubehörs sind in der zugehörigen Bedienungsanleitung angegeben.
  - Die Befestigung des Standfusses muß derart erfolgen, daß die oberste Zeile der Bildschirmanzeige nicht höher als die Augenhöhe eines Benutzers in sitzender Position ist.
  - Im Fall eines stehenden Benutzers muß die Befestigung des Bildschirmgerätes derart erfolgen, daß die Höhe der Bildschirmmitte über dem Boden zwischen 135 – 150 cm beträgt.
  - Der Standfuß muß die Möglichkeit zur Neigung des Bildschirmgerätes besitzen (max. vorwärts: 5°, min. nach hinten  $\geq 5^\circ$ ).
  - Der Standfuß muß die Möglichkeit zur Drehung des Bildschirmgerätes besitzen (max.  $\pm 180^\circ$ ). Der maximale Kraftaufwand dafür muß weniger als 100 N betragen.
  - Der Standfuß muß in der Stellung verharren, in die er manuell bewegt wurde.
  - Der Glanzgrad des Standfusses muß weniger als 20 Glanzeinheiten betragen (seidenmatt).
  - Der Standfuß mit Bildschirmgerät muß bei einer Neigung von bis zu 10° aus der normalen aufrechten Position kippsicher sein.

### Hinweis zur Ergonomie :

Dieser Monitor erfüllt die Anforderungen an die Ergonomie nach EK1-ITB2000 mit dem Videosignal, 1920 x 1080 (CS230) / 1920 x 1200 (CX240) Digital Eingang und mindestens 60,0 Hz Bildwiederholfrequenz, non interlaced. Weiterhin wird aus ergonomischen Gründen empfohlen, die Grundfarbe Blau nicht auf dunklem Untergrund zu verwenden (schlechte Erkennbarkeit, Augenbelastung bei zu geringem Zeichenkontrast).

### „Maschinenlärminformations-Verordnung 3. G.PSGV:

Der höchste Schalldruckpegel beträgt 70 dB(A) oder weniger gemäß EN ISO 7779"