

Guida di installazione

ColorEdge® CG2730

Monitor LCD per la gestione dei colori

Importante















Per poter utilizzare il prodotto in modo efficace e sicuro, leggere attentamente la sezione PRECAUZIONI, la Guida di installazione e il Manuale utente salvati sul CD-ROM. Conservare la presente guida per eventuali consultazioni future.

Le informazioni sul prodotto più aggiornate sono disponibili sul nostro sito Web.

<http://www.eizoglobal.com>



1. Contenuto della confezione

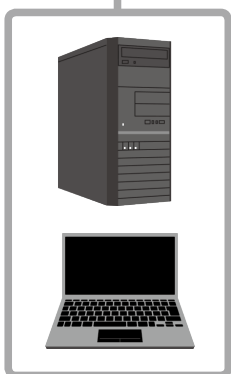
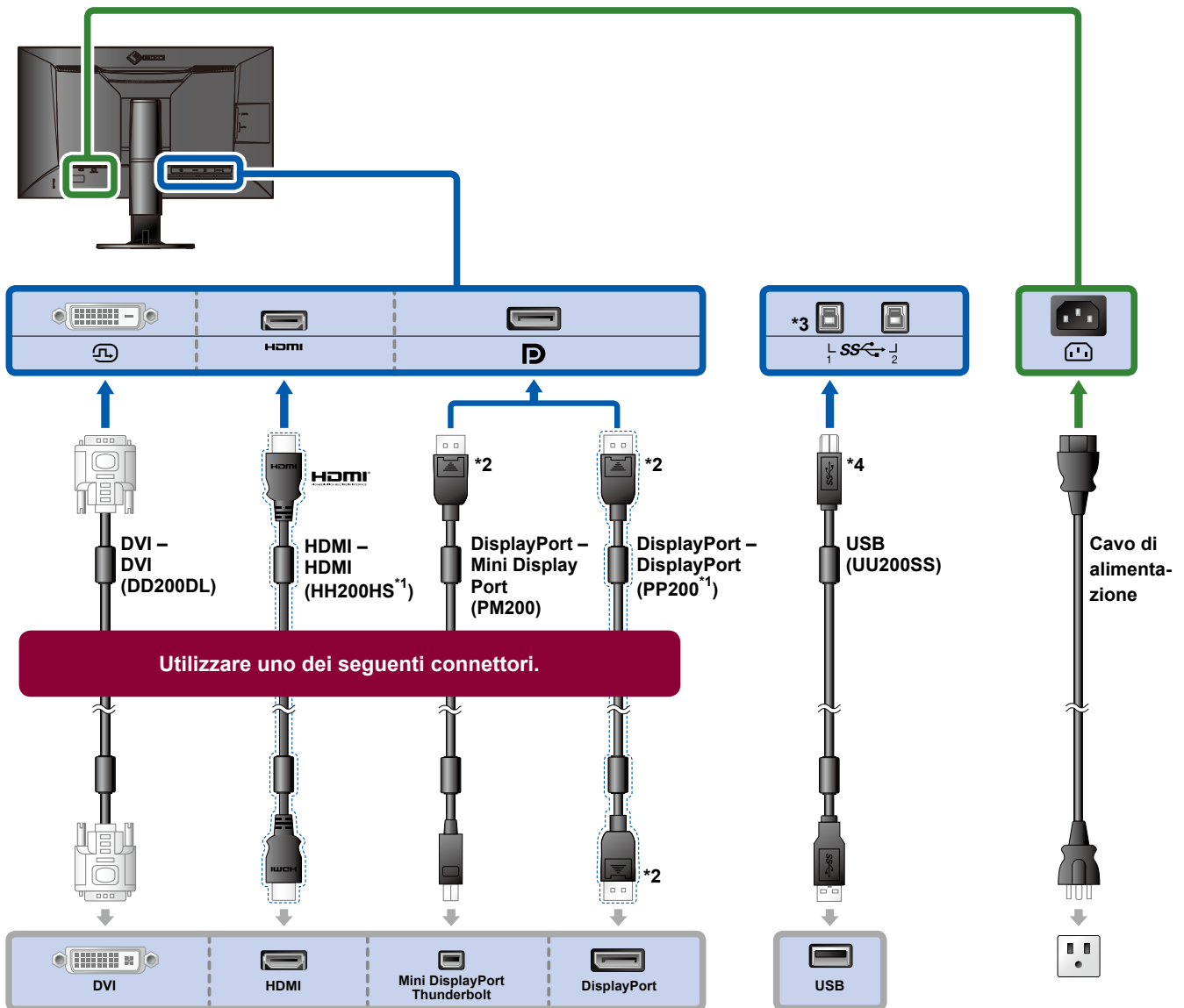
 <ul style="list-style-type: none">• Monitor	 <ul style="list-style-type: none">• Setup Guide (Guida di installazione)	 <ul style="list-style-type: none">• PRECAUTIONS (PRECAUZIONI)
 <ul style="list-style-type: none">• Adjustment Certificate (Certificato regolazione)	 <ul style="list-style-type: none">• EIZO LCD Utility Disk	 <ul style="list-style-type: none">• ColorNavigator Quick Reference (Guida rapida ColorNavigator)
 <ul style="list-style-type: none">• Cavo DD200DL DVI Dual Link	 <ul style="list-style-type: none">• Cavo PM200 DisplayPort	
 <ul style="list-style-type: none">• Cavo USB UU200SS (USB 3.0)	 <ul style="list-style-type: none">• Cavo di alimentazione	
 <ul style="list-style-type: none">• Viti di montaggio	 <ul style="list-style-type: none">• ScreenCleaner (Pulitore schermo)	
 <ul style="list-style-type: none">• Cappuccio monitor	 <ul style="list-style-type: none">• Manuale utente del cappuccio monitor	

2. Connessioni

1.

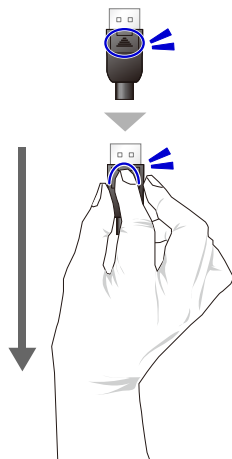
2.

3.



*1 opzione

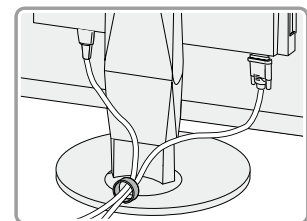
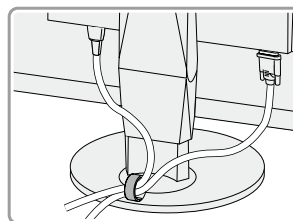
*2 Procedure di rimozione



*3 Utilizzare la porta 1. Per impostazione predefinita, la porta USB 2 upstream è disabilitata. Per modificare questa impostazione, consultare il manuale del monitor.

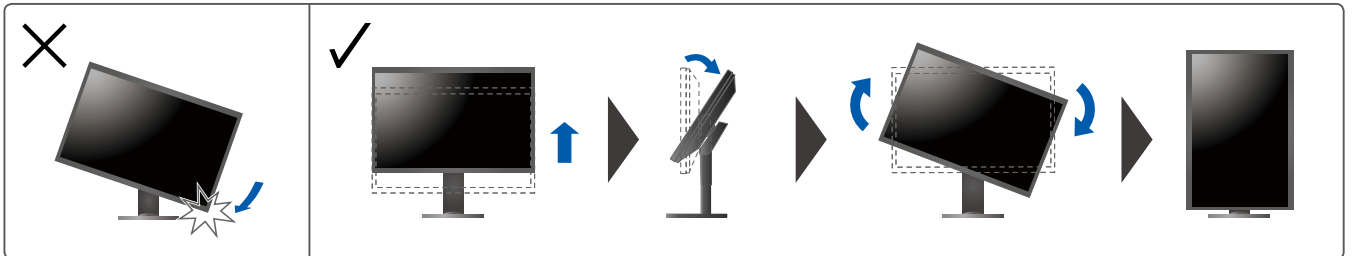
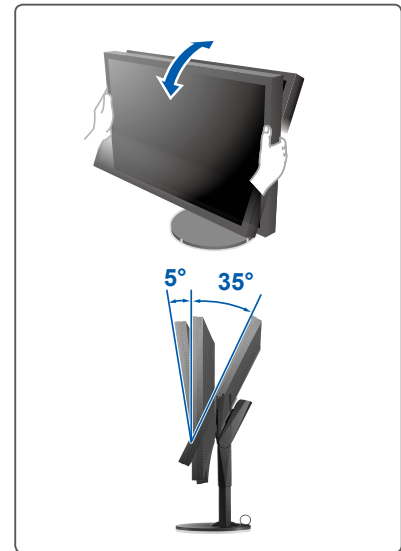
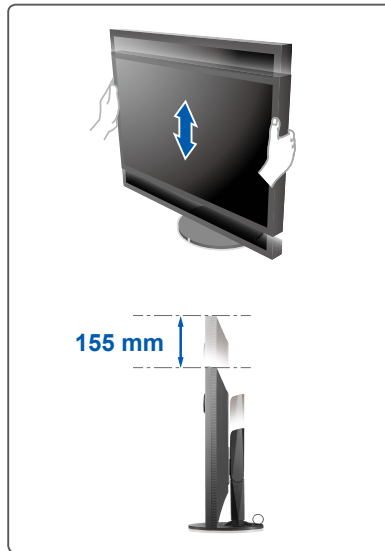
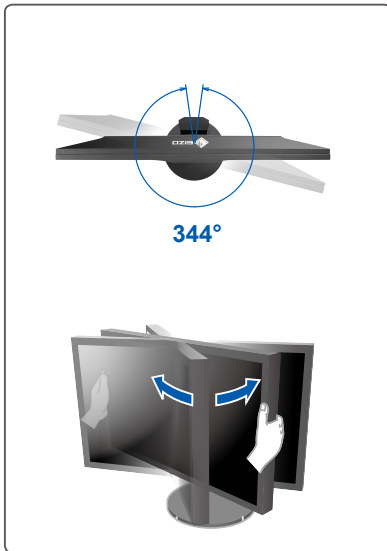
*4 Assicurarsi sempre che questo cavo sia collegato durante l'utilizzo di ColorNavigator 6.

4.



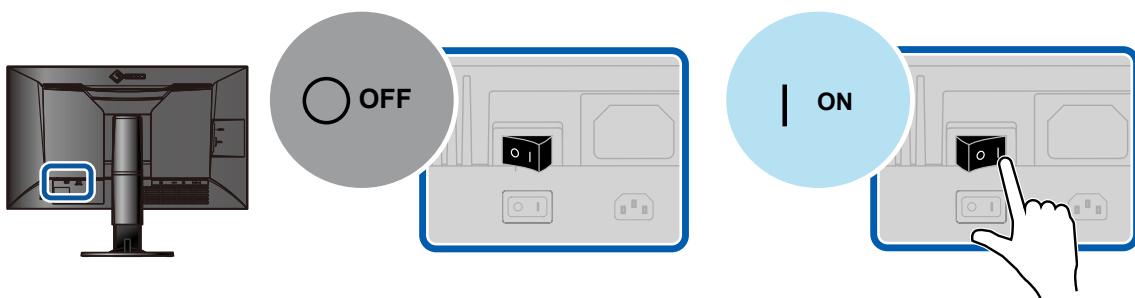
L'utilizzo del fermacavi posto sul retro del supporto consente di mantenere i cavi uniti in maniera ordinata.

3. Regolazione angolazione e altezza

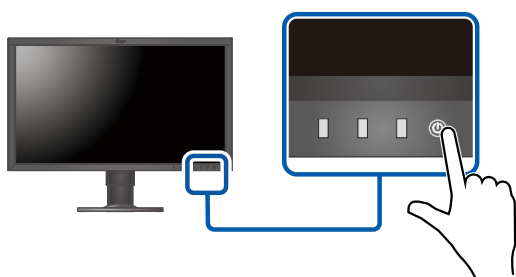


4. Visualizzazione schermata

1. Interruttore di alimentazione principale



2. Interruttore di alimentazione

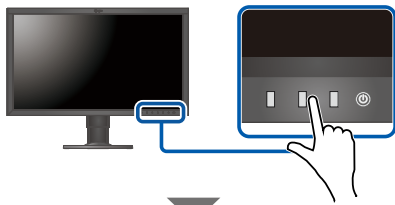


3. Risoluzione raccomandata

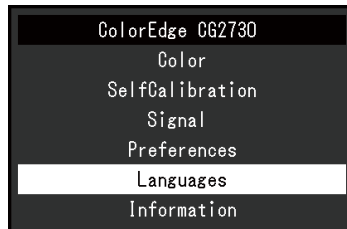
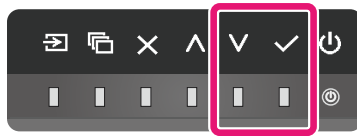


5. Lingua

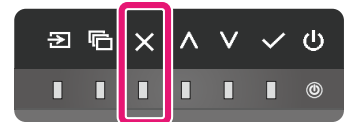
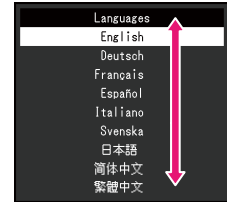
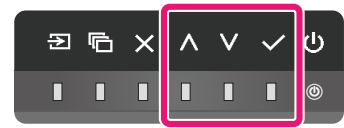
1.



2.



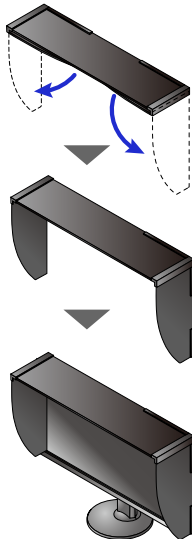
3.



6. Cappuccio

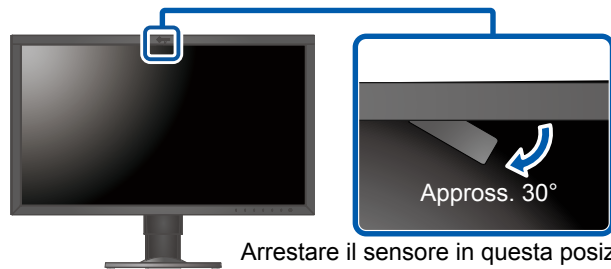


- Per informazioni dettagliate sull'installazione, fare riferimento al Manuale utente del cappuccio monitor.



SelfCalibration

Consente di eseguire periodicamente la calibrazione automatica.



Arrestare il sensore in questa posizione.




- Per ulteriori dettagli sulla funzione SelfCalibration, fare riferimento al manuale utente (disponibile sul CD-ROM).

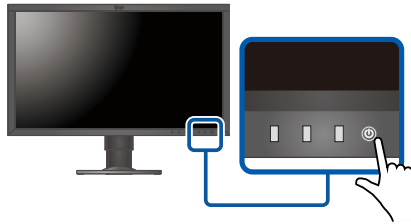
ColorNavigator



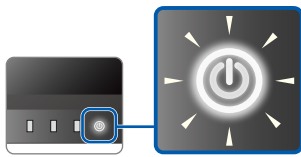
- Per le istruzioni sul funzionamento, fare riferimento alla "Guida rapida" e al manuale utente di ColorNavigator (disponibile sul CD-ROM).


Problema: nessuna immagine

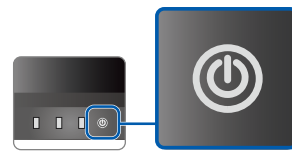
Toccare  sullo schermo per attivare l'alimentazione.



 resta acceso in bianco.



 non si accende.




Attivare l'alimentazione dello schermo.

- Accendere correttamente l'interruttore di alimentazione principale che si trova sul retro del monitor.
- Verificare che il cavo di alimentazione si collegato correttamente.

Viene visualizzato un avviso sullo schermo.



Immettere un segnale.

- Toccare  per passare al terminale input al quale è collegato il cavo di segnale. *1
- Verificare che il cavo di segnale sia collegato correttamente.
- È possibile che il PC sia in standby. Utilizzare il mouse o la tastiera.
- Verificare che il PC sia acceso.

Qualora non fosse possibile risolvere il problema attraverso le misure sopraindicate, provare a riavviare il PC.

- Accendere correttamente l'interruttore di alimentazione principale che si trova sul retro del monitor.
- Riavviare il PC.

Viene visualizzato un avviso sullo schermo.



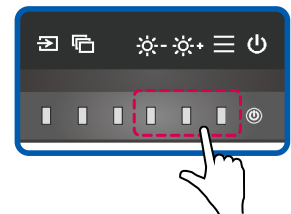
Il PC non trasmette alcun segnale corretto.

- Riavviare il PC.
- È possibile che i driver di grafica del PC non funzionino correttamente. Per ulteriori dettagli, rivolgersi al rivenditore o al produttore del computer.

Sullo schermo non è visualizzato alcun avviso.

- Aumentare la "Brightness" (Luminosità) *2.
- Riavviare il PC.

*2



*1

