

Podręcznik instalacji ColorEdge® CS2420














Monitor LCD z funkcją zarządzania kolorami

Ważne

Aby korzystać z urządzenia w sposób bezpieczny i wydajny, należy dokładnie zapoznać się z informacjami zawartymi w PRECAUTIONS (ŚRODKI OSTROŻNOŚCI), niniejszym Podręczniku instalacji oraz Podręczniku użytkownika zapisanymi na płycie CD-ROM. Zachowaj ten podręcznik na przyszłość.



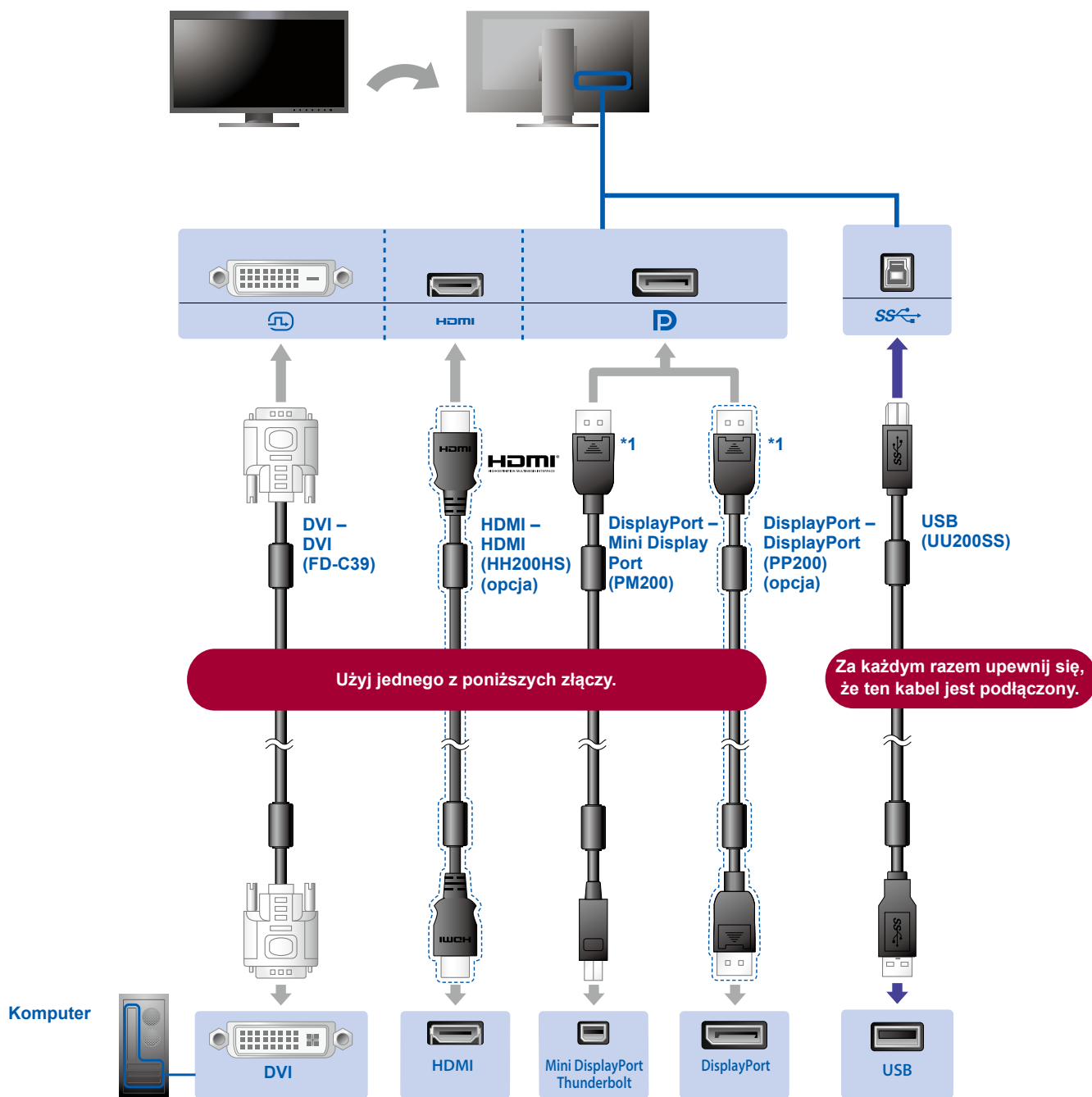
1 Zakres dostawy

	• Monitor		• Setup Guide (Podręcznik instalacji)		• PRECAUTIONS (ŚRODKI OSTROŻNOŚCI)
	• Assembling the Stand (Montaż podstawy)		• EIZO LCD Utility Disk		• ColorNavigator Quick Reference (Skrócone informacje na temat aplikacji ColorNavigator)
	• FD-C39 Kabel sygnału cyfrowego (DVI)		• PM200 Kabel sygnału cyfrowego (DisplayPort)		
	• Kabel zasilania		• UU200SS Kabel USB EIZO (USB 3.0)		
	• Śruby montażowe		• Uchwyt kabla		
	• Podpórka podstawy				

2 Układ połączeń

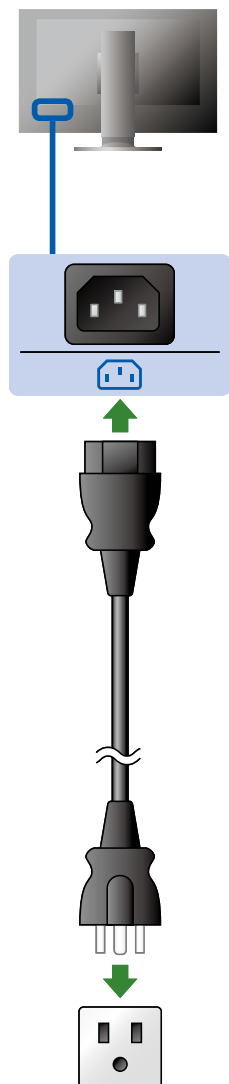
1. Sygnał

2. USB



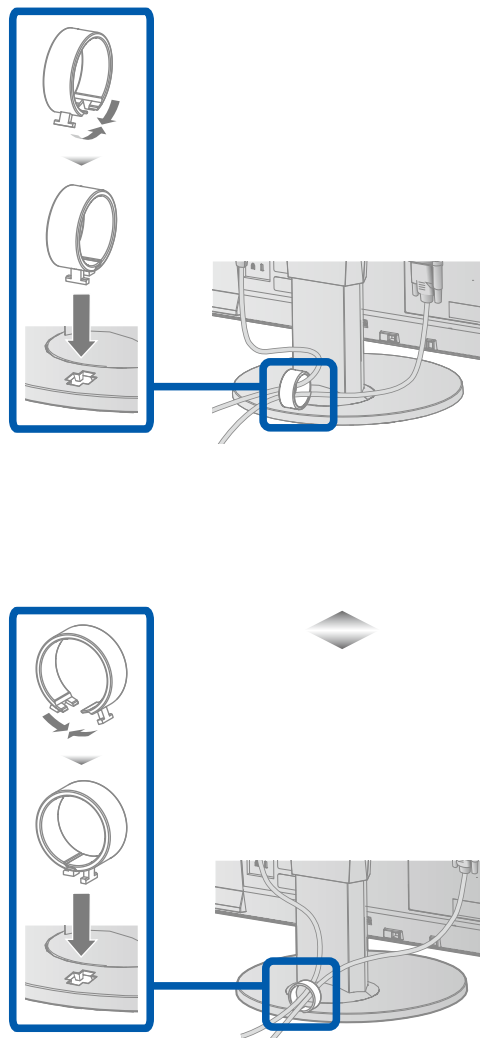
*1 Podczas odłączania kabla DisplayPort i wyciągania go z gniazda naciśnij symbol  na jego wtyczce.

3. Zasilanie

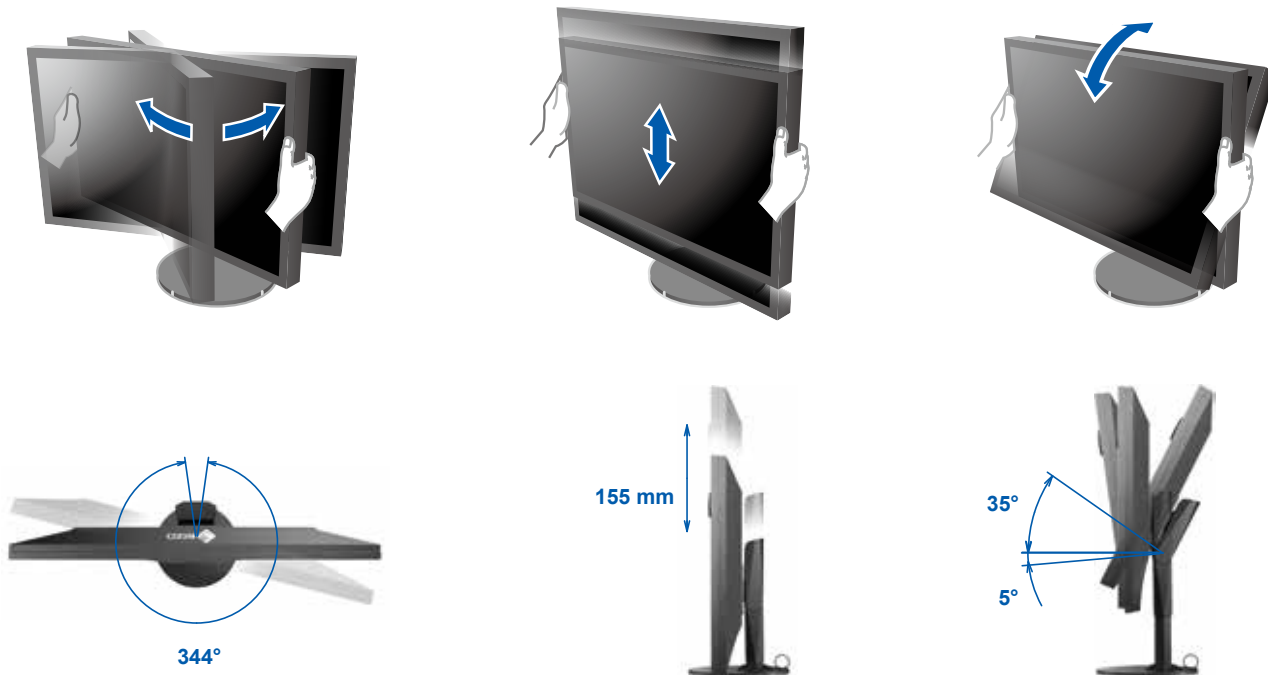


4. Uchwyt

Użycie uchwyty kabla z tyłu podstawy umożliwia zamocowanie kabli.



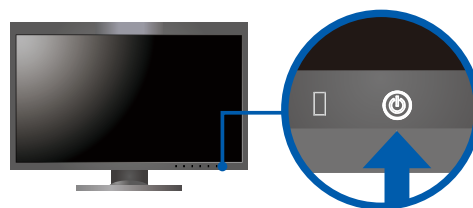
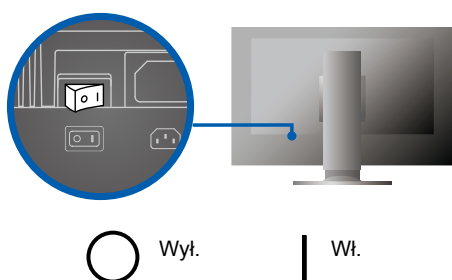
3 Regulacja ustawienia



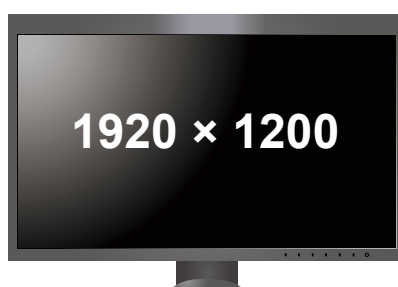
4 Wyświetlacz

1. Główny włącznik zasilania

2. Przycisk zasilania



3. Rozdzielczość

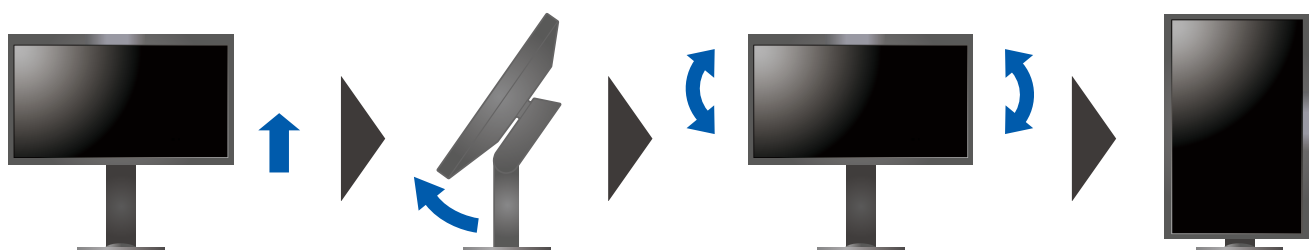


Orientacja pionowa

×



✓



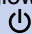

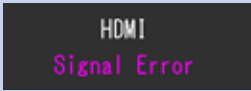
ColorNavigator 6



- Instrukcje obsługi znajdziesz w rozdziale „Podręcznik skrócony” oraz w Podręczniku użytkownika ColorNavigator (na płycie CD-ROM).

● Problem braku obrazu

Jeśli na monitorze nie jest wyświetlany żaden obraz, nawet po wykonaniu poniższych czynności naprawczych, należy skontaktować się z lokalnym przedstawicielem firmy EIZO.

Problem		Możliwa przyczyna i sposób naprawy
Brak obrazu	Wskaźnik zasilania nie świeci.	<ul style="list-style-type: none"> • Sprawdź, czy kabel zasilania jest prawidłowo podłączony. • Włącz główny włącznik zasilania znajdujący się z tyłu monitora. • Naciśnij . • Wyłącz na kilka minut zasilanie (włącznik główny z tyłu monitora), a następnie włącz je ponownie.
	Wskaźnik zasilania świeci na biało.	<ul style="list-style-type: none"> • Zwiększ wartości „Brightness” (Jasność) i/lub „Gain” (Wzmocnienie) w menu ustawień.
	Wskaźnik zasilania świeci na pomarańczowo.	<ul style="list-style-type: none"> • Przełącz sygnał wejściowy za pomocą przycisku INPUT. • Kliknij przycisk myszy lub naciśnij dowolny klawisz na klawiaturze. • Sprawdź, czy komputer jest włączony.
	Wskaźnik zasilania miga na pomarańczowo i biało.	<ul style="list-style-type: none"> • Ten problem może występować, gdy komputer jest podłączony za pośrednictwem złącza DisplayPort. Podłącz komputer za pomocą kabla sygnału wskazanego przez EIZO, wyłącz monitor i włącz go ponownie.
Pojawia się komunikat.	Ten komunikat jest wyświetlany w przypadku braku sygnału wejściowego. Przykład: 	<ul style="list-style-type: none"> • Komunikat pokazany po lewej stronie może zostać wyświetlony, jeśli jeden z komputerów nie będzie przysyłał sygnału zaraz po włączeniu zasilania. • Sprawdź, czy komputer jest włączony. • Sprawdź, czy kabel sygnału jest prawidłowo podłączony. • Przełącz sygnał wejściowy za pomocą przycisku INPUT.
	Przykład: 	<ul style="list-style-type: none"> • Ten komunikat wskazuje, że sygnał wejściowy nie należy do określonego zakresu częstotliwości. • Sprawdź, czy ustawienia komputera odpowiadają wymaganiom rozdzielczości i częstotliwości odchylenia pionowego monitora. • Uruchoń ponownie komputer. • Wybierz odpowiednie ustawienie za pomocą oprogramowania narzędziowego karty graficznej. Szczegółowe informacje można znaleźć w Podręczniku użytkownika karty graficznej.