

Οδηγός εγκατάστασης ColorEdge® CS2420














Οθόνη LCD με διαχείριση χρωμάτων

Σημαντικό

Διαβάστε προσεκτικά τις ΠΡΟΦΥΛΑΞΕΙΣ, αυτόν τον Οδηγό εγκατάστασης και το Εγχειρίδιο χρήση που είναι στο CD-ROM για να εξοικειωθείτε με την ασφαλή και αποτελεσματική χρήση του προϊόντος. Φυλάξτε αυτόν τον οδηγό για μελλοντική αναφορά.



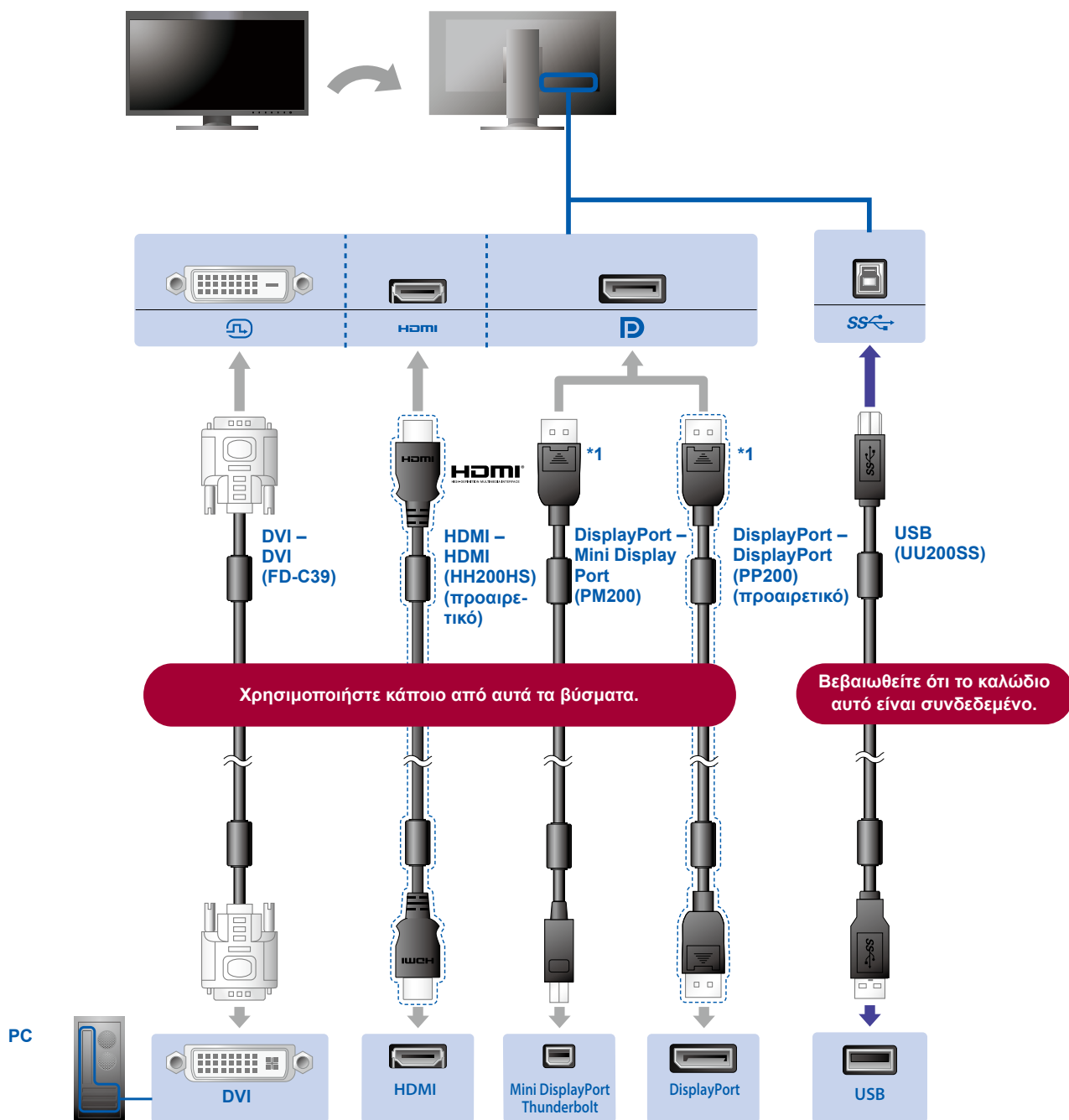
1 Συσκευασία

	• Οθόνη		• Setup Guide (Οδηγός εγκατάστασης)		• PRECAUTIONS (ΠΡΟΦΥΛΑΞΕΙΣ)
	• Assembling the Stand (Τοποθέτηση της βάσης)		• EIZO LCD Utility Disk		• ColorNavigator Quick Reference (Σύντομος οδηγός ColorNavigator)
	• Καλώδιο ψηφιακού σήματος FD-C39 (DVI)		• Καλώδιο ψηφιακού σήματος PM200 (DisplayPort)		
	• Καλώδιο τροφοδοσίας		• Καλώδιο USB EIZO UU200SS (USB 3.0)		
	• Βίδες τοποθέτησης		• Σφιγκτήρας καλωδίου		
	• Κάτω μέρος βάσης				

2 Σύνδεση

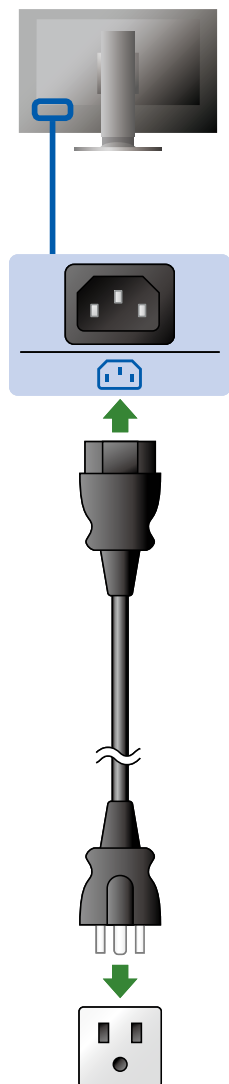
1. Σήμα

2. USB



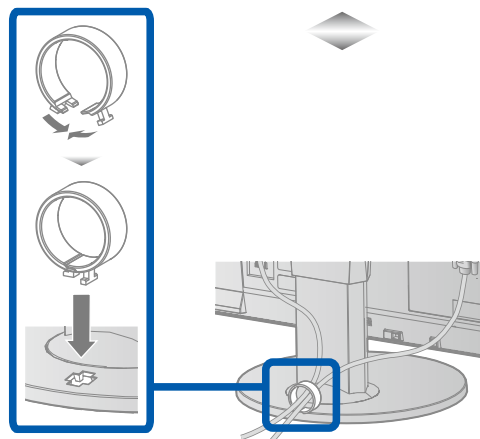
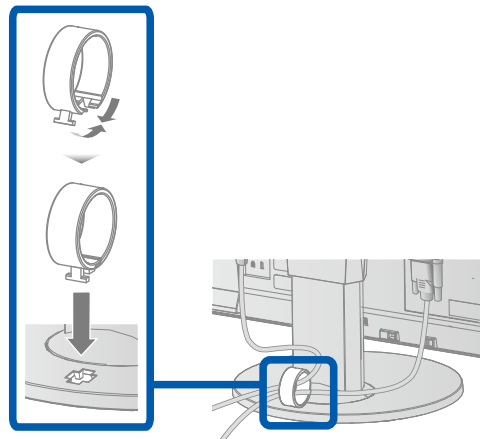
*1 Όταν αφαιρείτε το καλώδιο DisplayPort, πιάστε το σημάδι ≡ στο άκρο του καλωδίου καθώς το τραβάτε προς τα έξω.

3. Τροφοδοσία

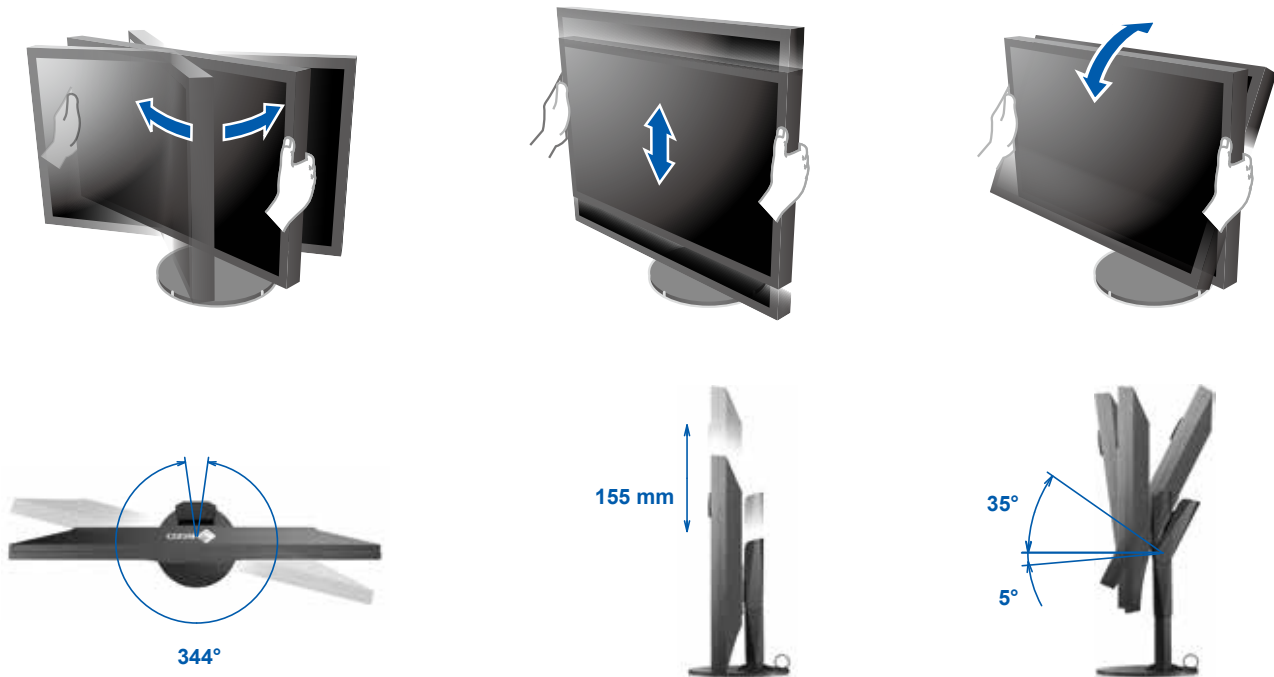


4. Εξάρτημα συγκράτησης καλωδίων

Η χρήση του εξαρτήματος συγκράτησης καλωδίων στην πίσω πλευρά της βάσης εξασφαλίζει την τακτοποίηση των καλωδίων.



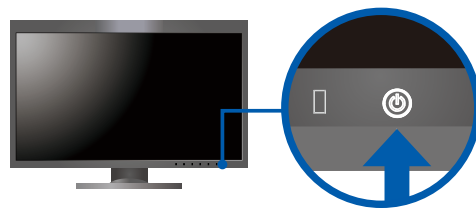
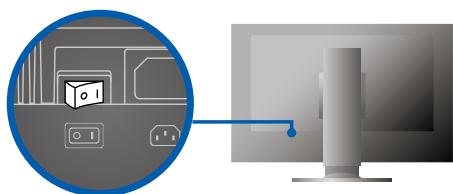
3 Ρύθμιση θέσης



4 Οθόνη

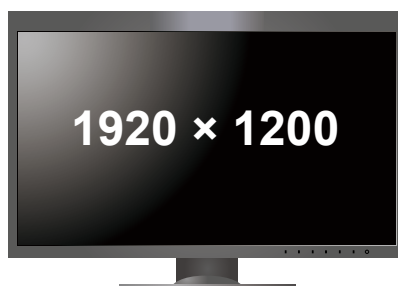
1. Γενικός διακόπτης τροφοδοσίας

2. Διακόπτης τροφοδοσίας



Απενεργοποίηση | Ενεργοποίηση

3. Ανάλυση

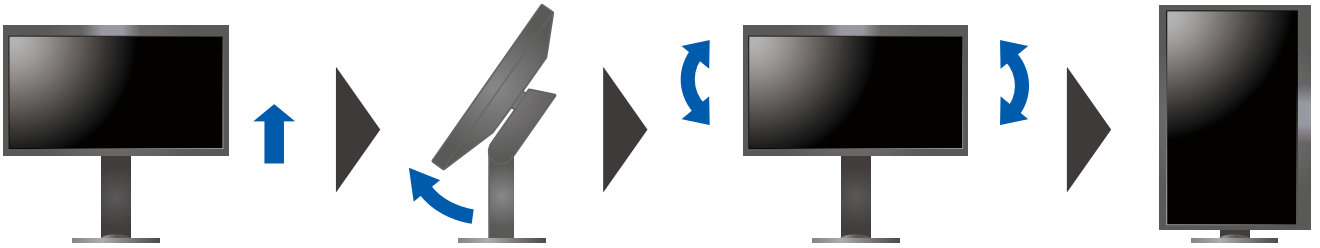


Κατακόρυφος προσανατολισμός

×



✓



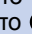
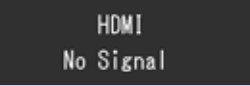
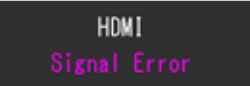
ColorNavigator 6



- Για τις οδηγίες χρήσης ανατρέξτε στο “Σύντομο οδηγό” και στο Εγχειρίδιο χρήστη ColorNavigator (που είναι στο CD-ROM).

● Πρόβλημα “Καθόλου εικόνα”

Αν δεν εμφανίζεται εικόνα στην οθόνη ακόμη και μετά την εφαρμογή των προτεινόμενων λύσεων, επικοινωνήστε με τον τοπικό αντιπρόσωπο EIZO.

Πρόβλημα		Πιθανή αιτία και λύση
Καθόλου εικόνα	Το ενδεικτικό τροφοδοσίας δεν ανάβει.	<ul style="list-style-type: none">• Βεβαιωθείτε ότι το καλώδιο τροφοδοσίας είναι συνδεδεμένο σωστά.• Ανοίξτε το γενικό διακόπτη τροφοδοσίας στην πίσω πλευρά της οθόνης.• Αγγίξτε το .• Κλείστε το γενικό διακόπτη τροφοδοσίας στην πίσω πλευρά της οθόνης και, στη συνέχεια, ανοίξτε τον ξανά ύστερα από μερικά λεπτά.
	Το ενδεικτικό τροφοδοσίας ανάβει με λευκό χρώμα.	<ul style="list-style-type: none">• Αυξήστε τα “Brightness (Φωτεινότητα)” και/ή “Gain (Ενίσχυση)” στο μενού ρυθμίσεων.
	Το ενδεικτικό τροφοδοσίας είναι πορτοκαλί.	<ul style="list-style-type: none">• Αλλάξτε το σήμα εισόδου με το ΙΠΡΥΤ .• Μετακινήστε το ποντίκι ή πατήστε κάποιο πλήκτρο στο πληκτρολόγιο.• Ελέγξτε αν το PC είναι αναμμένο.
	Το ενδεικτικό τροφοδοσίας αναβοσβήνει με πορτοκαλί και λευκό χρώμα.	<ul style="list-style-type: none">• Το πρόβλημα αυτό μπορεί να εμφανιστεί όταν συνδεθεί PC μέσω της υποδοχής DisplayPort. Πραγματοποιήστε τη σύνδεση μέσω του καλωδίου σήματος που προβλέπεται από την EIZO, σβήστε την οθόνη και κατόπιν ανάψτε την ξανά.
Εμφανίζεται το μήνυμα.	Το μήνυμα αυτό εμφανίζεται όταν δεν υπάρχει σήμα στην είσοδο. Παράδειγμα: 	<ul style="list-style-type: none">• Μπορεί να εμφανιστεί το μήνυμα που φαίνεται αριστερά, επειδή κάποια PC δεν παρέχουν σήμα στην έξοδο για μικρό χρονικό διάστημα μετά την ενεργοποίησή τους.• Ελέγξτε αν το PC είναι αναμμένο.• Ελέγξτε εάν το καλώδιο σήματος είναι συνδεδεμένο σωστά στον υπολογιστή.• Αλλάξτε το σήμα εισόδου με το ΙΠΡΥΤ .
	Παράδειγμα: 	<ul style="list-style-type: none">• Το μήνυμα υποδεικνύει ότι το σήμα εισόδου είναι εκτός της καθορισμένης περιοχής συχνότητας.• Ελέγξτε αν το PC είναι ρυθμισμένο ώστε να ικανοποιεί τις απαιτήσεις ανάλυσης και κάθετης συχνότητας σάρωσης της οθόνης.• Εκτελέστε επανεκκίνηση του PC.• Επιλέξτε κατάλληλη ρύθμιση χρησιμοποιώντας το βοηθητικό πρόγραμμα της κάρτας γραφικών. Για λεπτομέρειες ανατρέξτε στο Εγχειρίδιο χρήστη της κάρτας γραφικών.