

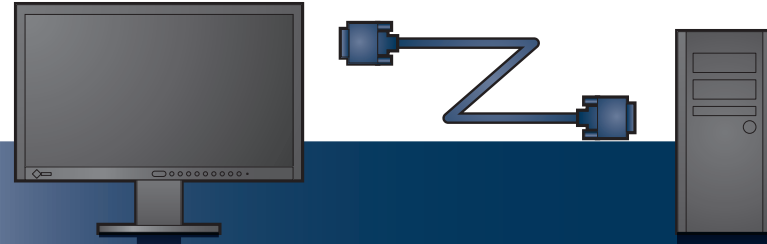
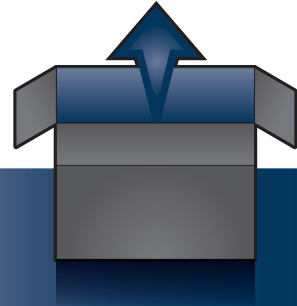
FlexScan® EV2023W/ EV2303W

Renkli LCD Monitör

Kurma Kılavuzu

Önemli

Lütfen kendinizi güvenli ve etkin kullanıma alıştırmak için ÖNLEMLERİ, bu Kurma Kılavuzunu ve CD-ROM'da yüklü olan Kullanım Kılavuzunu dikkatle okuyun.

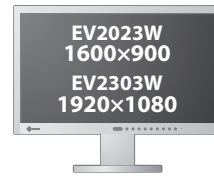
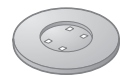


Güç kablosu

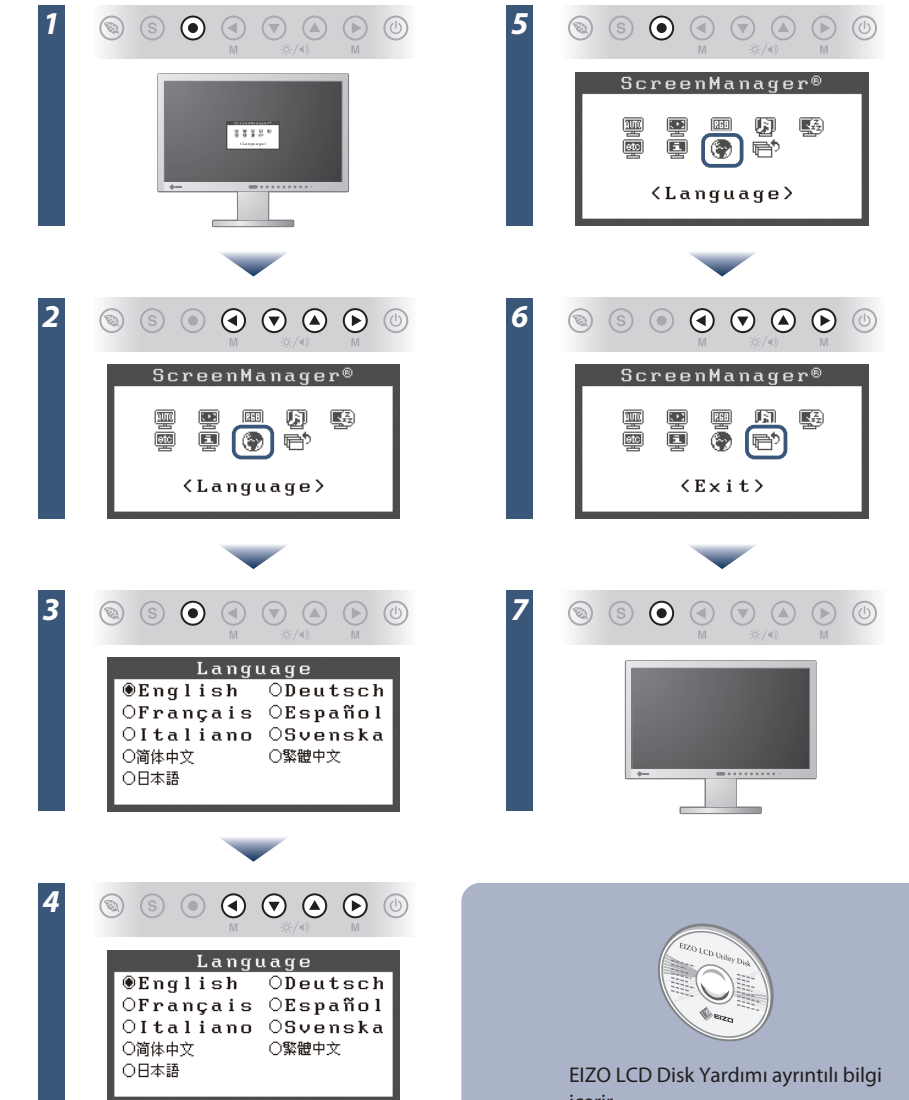
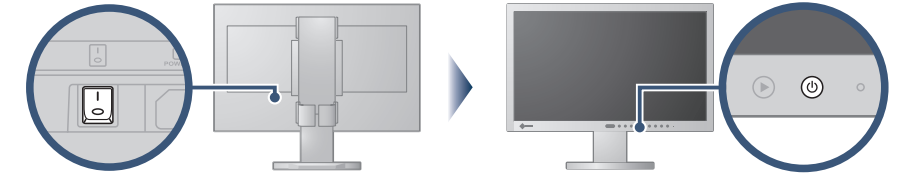
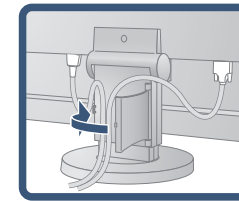
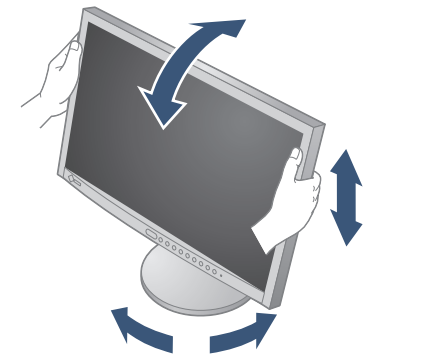
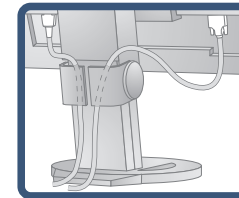
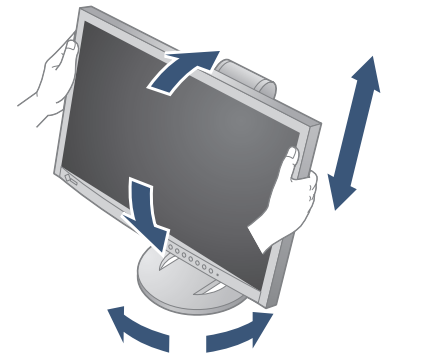
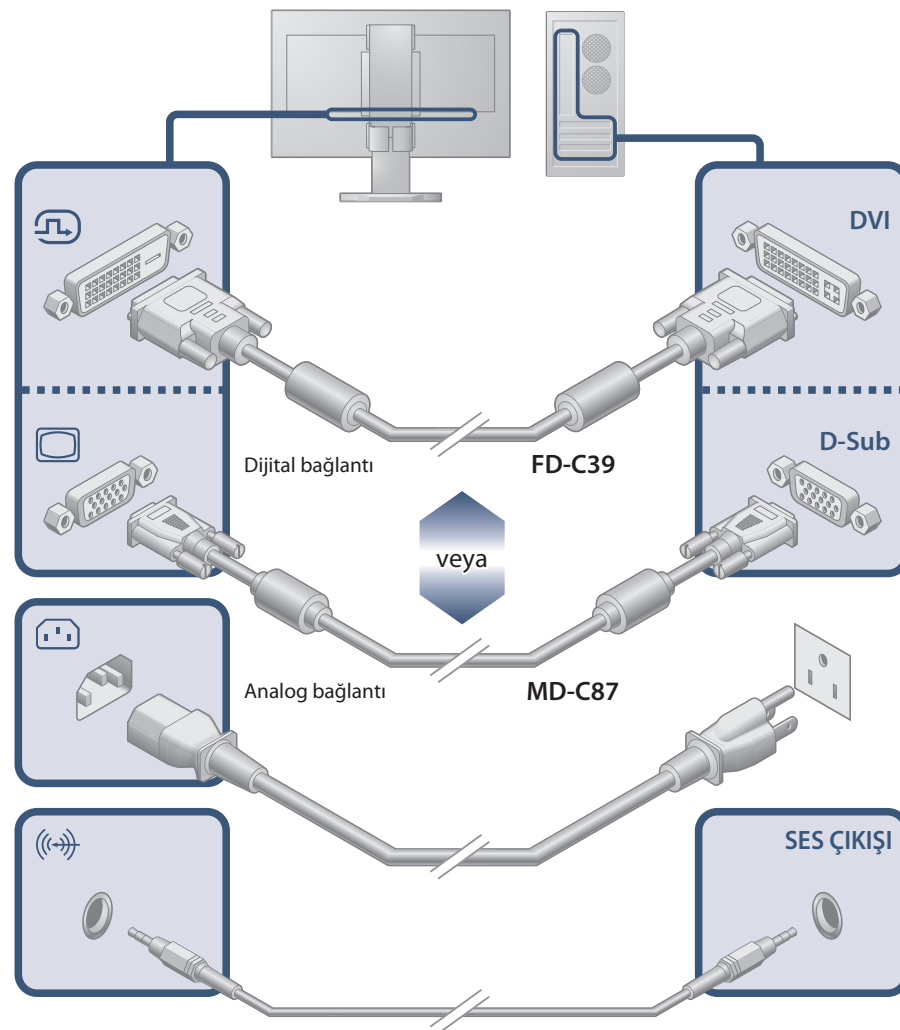
FD-C39
Dijital sinyal kablosu

MD-C87
Analog sinyal kablosu

Stereo mini jak kablo

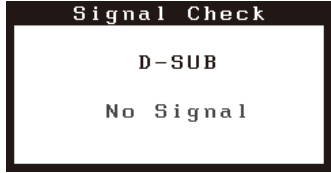
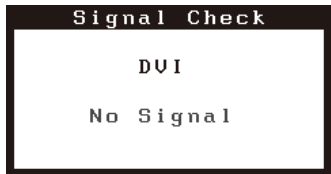
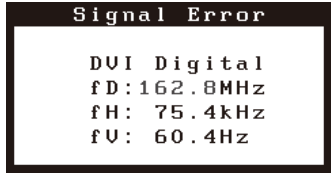


VESA standartlarıyla uyumlu bir grafik kartı gereklidir.



Görüntü yok Sorunu

Aşağıdaki çözümleyici eylem yapıldıktan sonra bile monitörde görüntü yoksa, yerel satıcınıza başvurun.

Sorunlar	Olası neden ve çözümü	
Görüntü yok	Güç göstergesi yanmıyor.	<ul style="list-style-type: none">Güç kablosunun doğru takılıp takılmadığını kontrol edin. Sorun devam ederse, monitörü kapatın ve birkaç dakika sonra tekrar açın.Ana güç anahtarını açın.Ⓢ üzerine basın.
	Güç göstergesi mavi yanıyor.	<ul style="list-style-type: none">[Brightness (Parlaklık)], [Contrast (Kontrast)] ve [Gain (Kazanç)] ayar değerlerinin her birini daha yüksek bir seviyeye ayarlayın.
	Güç göstergesi turuncu yanıyor.	<ul style="list-style-type: none">Giriş sinyalini Ⓢ ile değiştirin.Fareyi veya klavyeyi çalıştırın.Bilgisayarın açılıp açılmadığını kontrol edin.EcoView Sense fonksiyonu açıkken monitör güç tasarrufu moduna geçmiş olabilir. Monitöre yaklaşın.
Şu mesaj görülür.	Sinyal çıkışı olmadığı zaman bu mesaj görünür.  Analog sinyal girişinde  Dijital sinyal girişinde	<ul style="list-style-type: none">Bazı bilgisayarlar güç açıldıktan hemen sonra sinyal çıkışı vermediği için solda gösterilen mesaj belirebilir.Bilgisayarın açılıp açılmadığını kontrol edin.Sinyal kablosunun düzgün takılıp takılmadığını kontrol edin.Ⓢ ile sinyal kablosunu değiştirin.
	Mesaj, giriş sinyalinin belirlenen frekans aralığı dışında olduğunu gösterir. (Bu tür sinyal frekansı kırmızı olarak görüntülenir.) Örnek: 	<ul style="list-style-type: none">Bilgisayarınızın sinyal ayarının monitörün çözünürlük ve dikey frekans ayarlarına uygun olup olmadığını kontrol edin.Bilgisayarı yeniden başlatın.Grafik kartının yardımcı programını kullanarak uygun bir görüntü modu seçin. Ayrıntılar için grafik kartının kılavuzuna bakın. fD : Dot Clock (Yalnız dijital sinyal girişi olduğunda görüntülenir) fH : Yatay Frekans fV : Dikey Frekans

Auto EcoView

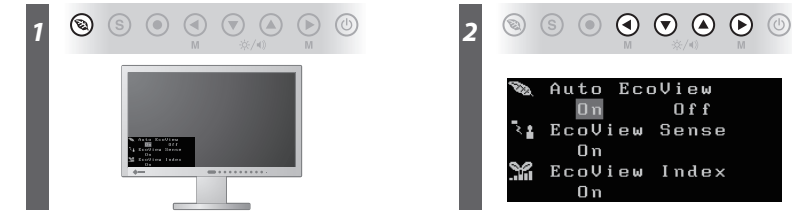
Ortam parlaklığına bağlı olarak ekran parlaklığını otomatik olarak ayarlar.

EcoView Sense

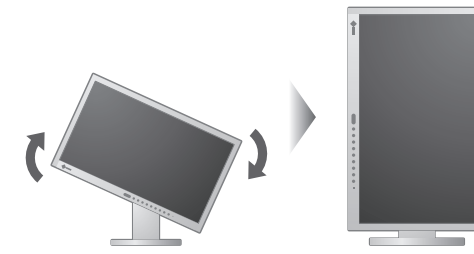
Kişi monitörden uzaklaştığında otomatik olarak güç tasarrufu moduna geçer.

EcoView Index

Ekran parlaklığına tepki veren güç tüketimi oranını gösterir.

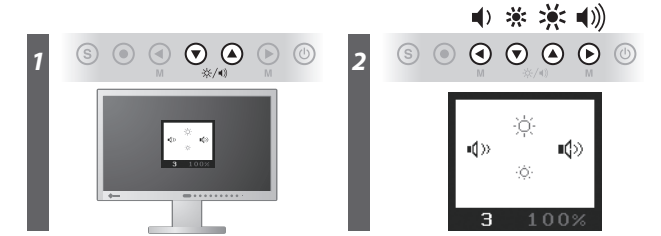


Tips



*FlexStand

Parlaklık ve ses ayarı



Hinweise zur Auswahl des richtigen Schwenkarms für Ihren Monitor
Dieser Monitor ist für Bildschirmarbeitsplätze vorgesehen. Wenn nicht der zum Standardzubehör gehörige Schwenkarm verwendet wird, muss statt dessen ein geeigneter anderer Schwenkarm installiert werden. Bei der Auswahl des Schwenkarms sind die nachstehenden Hinweise zu berücksichtigen:

- Der Standfuß muß den nachfolgenden Anforderungen entsprechen:
- Der Standfuß muß eine ausreichende mechanische Stabilität zur Aufnahme des Gewichtes vom Bildschirmgerät und des spezifizierten Zubehörs besitzen. Das Gewicht des Bildschirmgerätes und des Zubehörs sind in der zugehörigen Bedienungsanleitung angegeben.
 - Die Befestigung des Standfußes muß derart erfolgen, daß die oberste Zeile der Bildschirmanzeige nicht höher als die Augenhöhe eines Benutzers in sitzender Position ist.
 - Im Fall eines stehenden Benutzers muß die Befestigung des Bildschirmgerätes derart erfolgen, daß die Höhe der Bildschirmmitte über dem Boden zwischen 135 - 150 cm beträgt.
 - Der Standfuß muß die Möglichkeit zur Neigung des Bildschirmgerätes besitzen (max. vorwärts: 5°, min. nach hinten ≥ 5°).
 - Der Standfuß muß die Möglichkeit zur Drehung des Bildschirmgerätes besitzen (max. ±180°). Der maximale Kraftaufwand dafür muß weniger als 100 N betragen.
 - Der Standfuß muß in der Stellung verharren, in die er manuell bewegt wurde.
 - Der Glanzgrad des Standfußes muß weniger als 20 Glanzeinheiten betragen (seidenmatt).
 - Der Standfuß mit Bildschirmgerät muß bei einer Neigung von bis zu 10° aus der normalen aufrechten Position kippstabil sein.

Hinweis zur Ergonomie :
Dieser Monitor erfüllt die Anforderungen an die Ergonomie nach EK1-ITB2000 mit dem Videosignal, 1600 x 900 (EV2023W)/1920 x 1080 (EV2303W), Digital Eingang und mindestens 60,0 Hz Bildwiederholfrequenz, non interlaced. Weiterhin wird aus ergonomischen Gründen empfohlen, die Grundfarbe Blau nicht auf dunklem Untergrund zu verwenden (schlechte Erkennbarkeit, Augenbelastung bei zu geringem Zeichenkontrast.)
Übermäßiger Schalldruck von Ohrhörern bzw. Kopfhörern kann einen Hörverlust bewirken. Eine Einstellung des Equalizers auf Maximalwerte erhöht die Ausgangsspannung am Ohrörer- bzw. Kopfhörerausgang und damit auch den Schalldruckpegel.

„Maschinenlärminformations-Verordnung 3. GPSGV:
Der höchste Schalldruckpegel beträgt 70 dB(A) oder weniger gemäß EN ISO 7779“

[Begrenzung des maximalen Schalldruckpegels am Ohr]
Bildschirmgeräte: Größte Ausgangsspannung 150 mV

EIZO NANO CORPORATION

153 Shimokashiwano, Hakusan, Ishikawa 924-8566 Japan
Phone: +81 76 277 6792 Fax: +81 76 277 6793

EIZO EUROPE AB

Lovangsvägen 14 194 61, Upplands Väsby, Sweden
Phone: +46 8 594 105 00 Fax: +46 8 590 91 575

3rd Edition-January, 2010

03V22618C1
(U.M-SUEV2023W)

<http://www.eizo.com>