



ColorEdge® CG242W

Настраиваемый цветной жидкокристаллический монитор

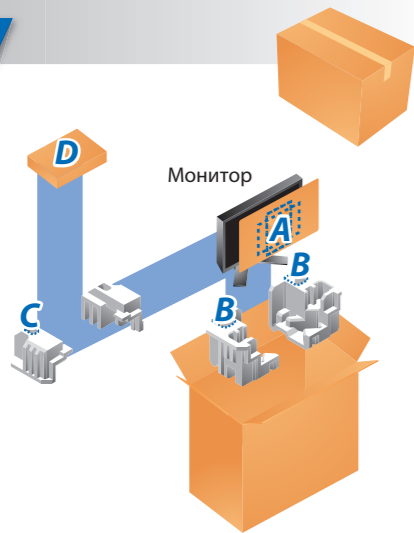
Руководство по установке



Важно!

Внимательно прочитайте МЕРЫ ПРЕДОСТОРОЖНОСТИ, настоящее Руководство по установке и Руководство пользователя на компакт-диске и ознакомьтесь с правилами безопасной и эффективной эксплуатации. Сохраните это руководство для справки.

1

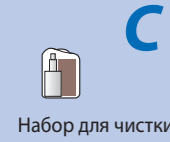


- A** МЕРЫ ПРЕДОСТОРОЖНОСТИ (Safety Precautions)
- Setup Guide (Руководство по установке)
- ColorNavigator Quick Reference (Краткое руководство по ColorNavigator)
- Сведения по утилизации (Disposal Information)
- ОГРАНИЧЕННАЯ ГАРАНТИЯ (Limited Warranty)
- Adjustment Certificate (Сертификат о регулировке)
- Диск EIZO LCD Utility Disk
- Крепежные винты (Screws)

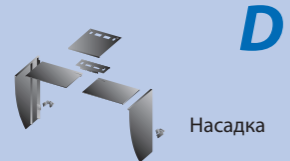
B

- Кабель питания (Power Cable)
- FD-C39 Цифровой сигнальный кабель (Digital Signal Cable)
- MD-C93 USB-кабель компании EIZO (EIZO USB Cable)
- FD-C16 Аналоговый сигнальный кабель (Analog Signal Cable)

C



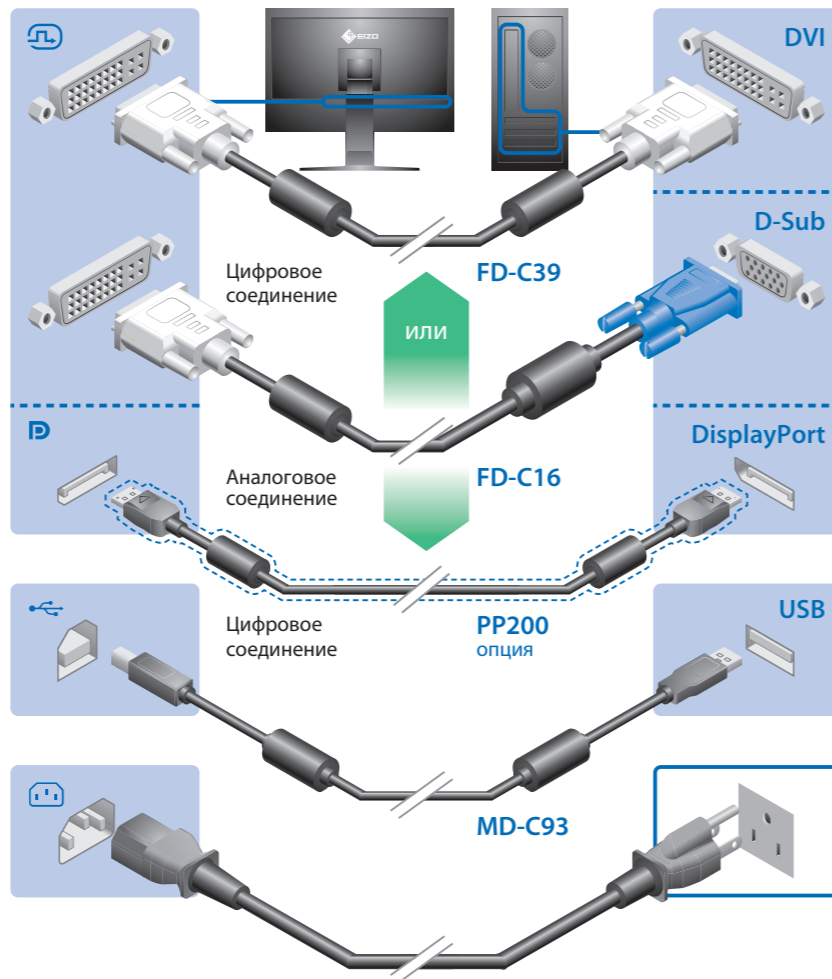
D



2



Для отображения широкоформатного входного сигнала графическая карта должна соответствовать стандарту VESA CVT.



*Для настройки необходим USB-кабель. Убедитесь в том, что Вы соединили монитор и компьютер через USB-кабель.



3

Не переносите монитор с прикрепленной насадкой.

При переноске монитора насадка может упасть или соскользнуть, что может привести к травме или повреждению оборудования.



Закройте закрывающую крышку, пока она не коснется стопора.

Если крышка закрыта неправильно, вентиляционные отверстия в мониторе будут закрыты, что будет препятствовать необходимому потоку воздуха. Это может привести к перегреву внутри монитора и, как следствие, к пожару, поражению электрическим током или повреждению оборудования.

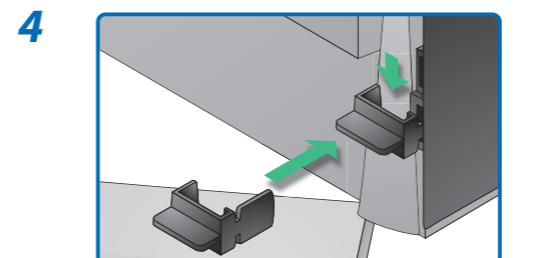
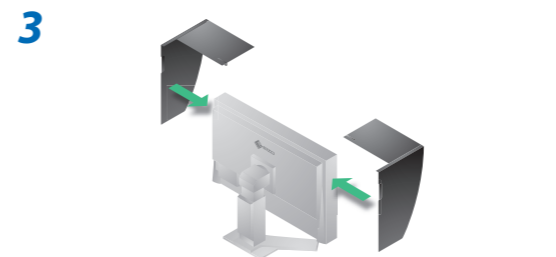
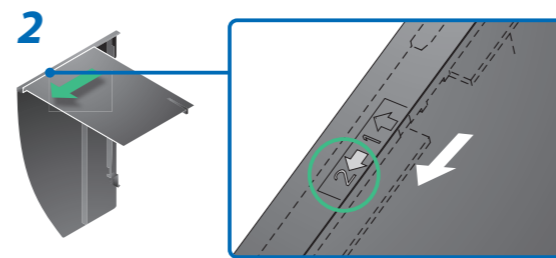
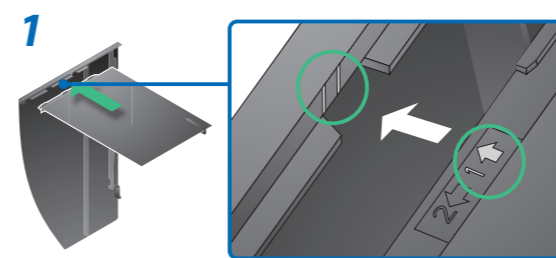
Не помещайте никакие предметы на насадку.

Если насадка упадет или соскользнет, либо упадет монитор, это может привести к травме или повреждению оборудования.

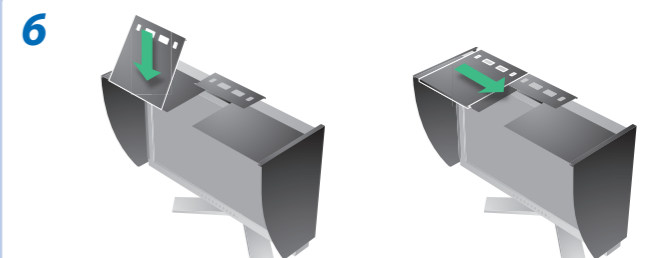
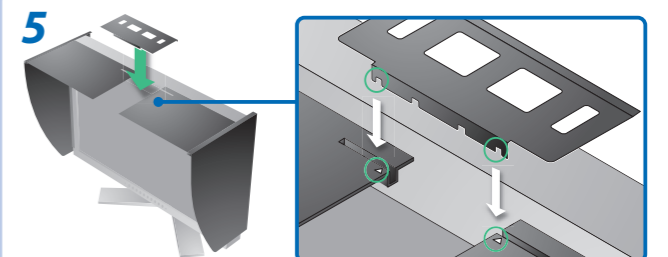
Не переворачивайте монитор в вертикальное положение.

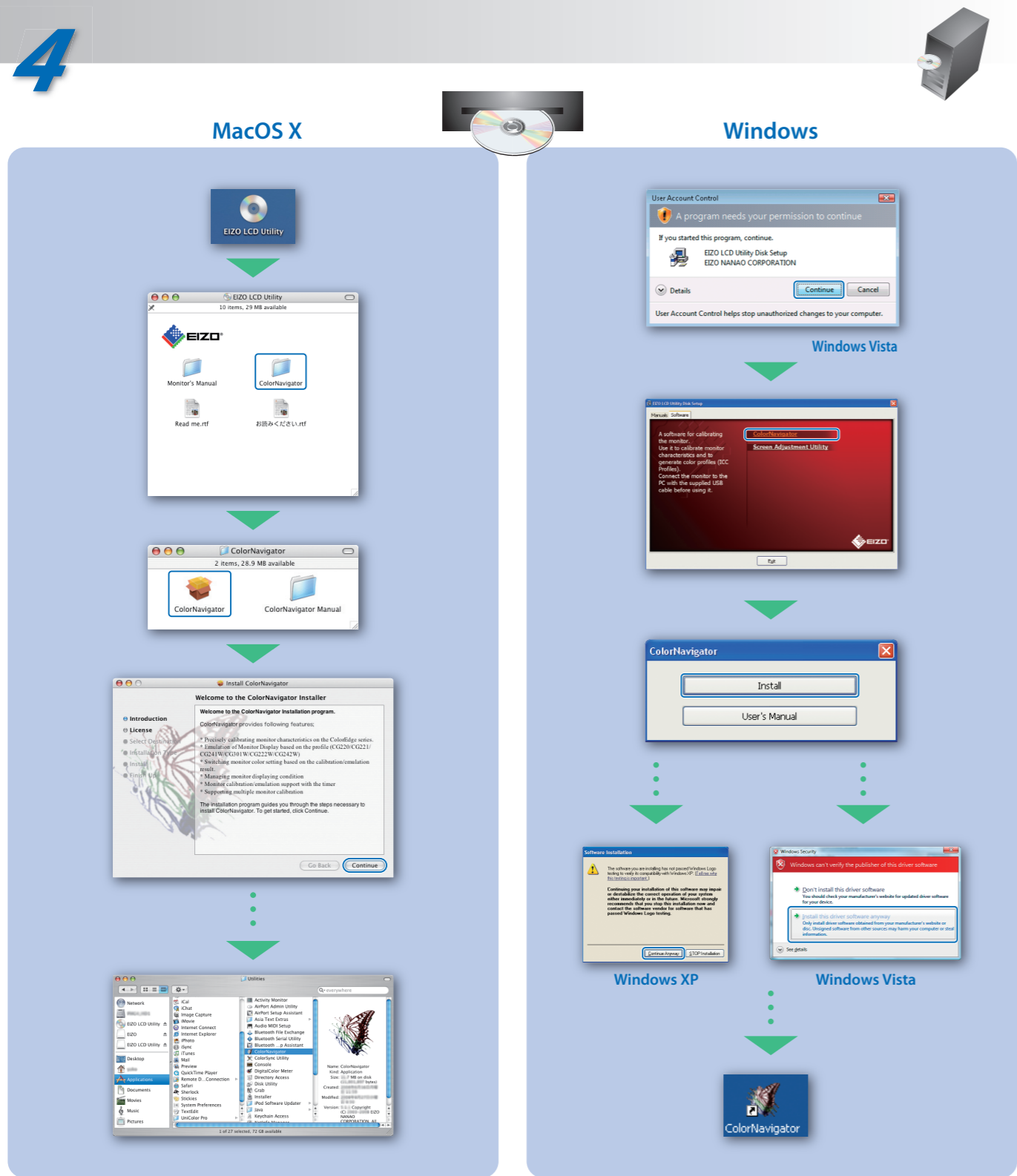
Это может привести к соскальзыванию насадки, что, в свою очередь, может привести к травме или повреждению оборудования.

A



B

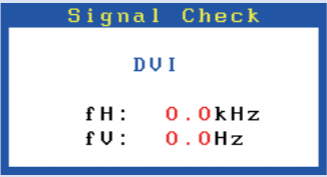
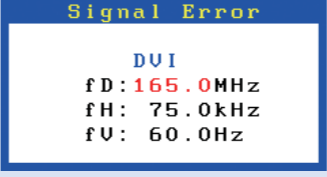




Инструкции по эксплуатации приведены в "Кратком руководстве" и Руководстве пользователя ColorNavigator (хранится на компакт-диске).

Отсутствует изображение на экране

Если проблема не будет устранена, несмотря на выполнение предлагаемых действий, обратитесь к продавцу.

Проблемы	Причина и действия по устранению
Отсутствует изображение	Индикатор питания не горит. <ul style="list-style-type: none"> Убедитесь в том, что кабель питания подключен правильно. Если проблема не будет устранена, отключите и вновь включите через несколько минут основной источник питания. Включите основной выключатель питания. Нажмите кнопку Ⓞ.
	Индикатор питания горит синим. <ul style="list-style-type: none"> Установите более высокий уровень для параметров [Brightness (Яркость)] и [Gain (Усиление)].
	Индикатор питания горит оранжевым. <ul style="list-style-type: none"> Переключите входной сигнал с помощью кнопки Ⓞ. Выполните какую-либо операцию с мышью или клавиатурой. Убедитесь, что компьютер включен.
Выводится сообщение.	Индикатор питания мигает оранжевым светом. <ul style="list-style-type: none"> Проблема в работе устройства, использующего соединение DisplayPort. Устраните проблему, отключив и вновь включив основной источник питания монитора. Более подробная информация приведена в руководстве к устройству, подключенному к DisplayPort.
	Данное сообщение появляется при отсутствии входного сигнала. Пример:  <ul style="list-style-type: none"> Сообщение, показанное слева, может появляться, поскольку некоторые компьютеры не сразу выводят сигналы после включения. Убедитесь, что компьютер включен. Проверьте правильность подключения сигнального кабеля. Переключите входной сигнал с помощью кнопки Ⓞ.
	Данное сообщение означает, что входной сигнал находится за пределами указанного частотного диапазона. (Такая частота сигнала отображается красным.) Пример:  <ul style="list-style-type: none"> Проверьте, соответствует ли настройка сигнала данного компьютера параметрам разрешения и частоты вертикальной развертки монитора. Перезагрузите компьютер. Выберите требуемый режим экрана, используя служебную программу видеокарты. Подробнее см. в руководстве по видеокarte. fD: синхронизация точек (Отображается только при использовании входов цифровых сигналов) fH: частота горизонтальной развертки fV: частота вертикальной развертки

Советы по выбору правильного подлокотника для вашего монитора

Этот монитор предназначен для использования на рабочих местах. Если не используется стандартный подлокотник, рекомендуется использовать другой подлокотник. При выборе подлокотника следует учитывать следующие моменты:

- Подлокотник должен соответствовать следующим требованиям:
 - Подлокотник должен обладать достаточной механической стабильностью для выдерживания веса монитора и специализированного оборудования. Вес монитора и оборудования должны быть указаны в руководстве по эксплуатации.
 - Подлокотник должен быть установлен таким образом, чтобы верхняя часть монитора не была выше уровня глаз пользователя в сидячем положении.
 - В случае стоящего пользователя высота подлокотника должна быть такой, чтобы середина монитора находилась на высоте от 135 до 150 см.
 - Подлокотник должен обеспечивать возможность наклона монитора (максимум вперед: 5°, максимум назад: 5°).
 - Подлокотник должен обеспечивать возможность поворота монитора (максимум ±180°). Максимальная нагрузка для поворота должна быть не более 100 Н.
 - Подлокотник должен быть устойчивым к ручному воздействию.
 - Горизонтальная линия подлокотника должна находиться на расстоянии не менее 20 см от пола (коврики).
 - Подлокотник с монитором должен быть установлен под углом до 10° от нормальной вертикальной позиции.

Советы по эргономике:

Этот монитор соответствует требованиям эргономики по EKI-ITB2000 с цифровым входом 1920 x 1200 Digital и минимумом 60,0 Гц частоты повторения кадров, неинтерлейсовый. Рекомендуется использовать эргономичные подставки, чтобы избежать напряжения в области шеи и плеч. Не рекомендуется использовать (плохую видимость, нагрузку на глаза и т.д.) фон для уменьшения контраста. Избыточная громкость звука или наушников может вызвать потерю слуха. Установка эквалайзера на максимальные значения повышает выходную мощность наушников и может вызвать нагрузку на слух.

«Машинный шум» - Постановление 3. GPGSV: Максимальный уровень звукового давления составляет 70 дБ(А) или меньше в соответствии с EN ISO 7779*

* [Ограничение максимального звукового давления на ухе] Мониторы: Максимальная выходная мощность 150 мВт