

FlexScan® EV2750

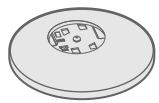
Väriestekidenäyttö

Asennusopas

1. Pakkauksen sisältö



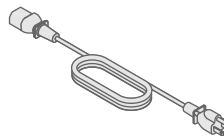
• Näyttö



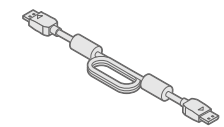
• Telineen jalusta



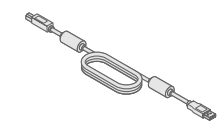
• Kaapelinpidin



• Virtajohto



• PP200 (DP-DP)
Digitaalinen signaalikaapeli



• UU200SS (USB 3.0)
EIZO USB -kaapeli



• PRECAUTIONS (TURVATOIMET)
• Setup Guide (Asennusopas)



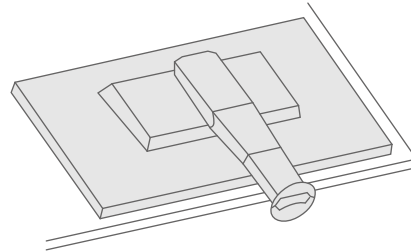
• EIZO LCD Utility Disk



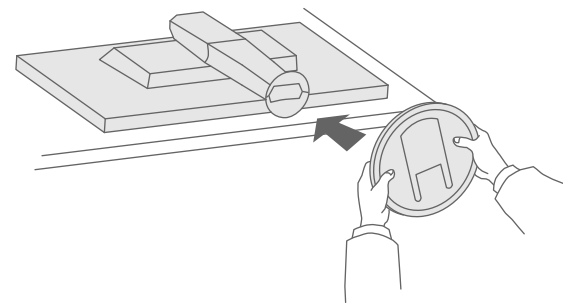
• Kiinnitysruuvit

2. Asennus jalustan päälle

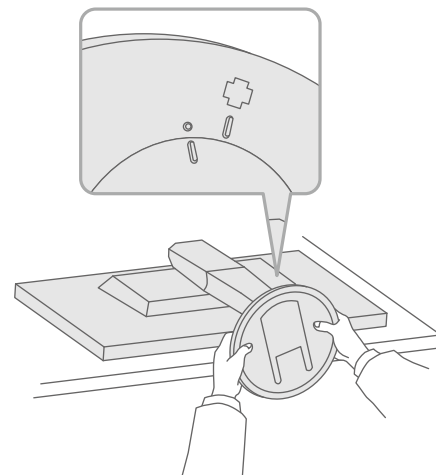
1 Sijoita näyttö tukevalle alustalle pehmeään kankaan päälle siten, että ruudun pinta jää alaspäin.



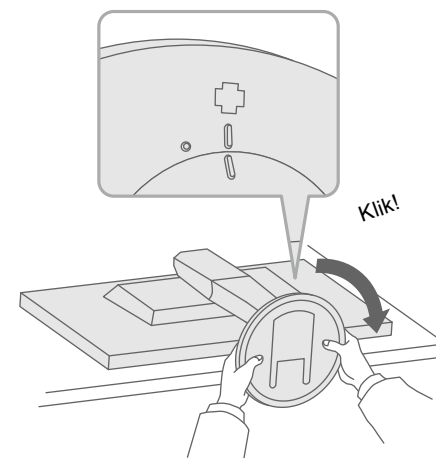
2



3



4



Tärkeää

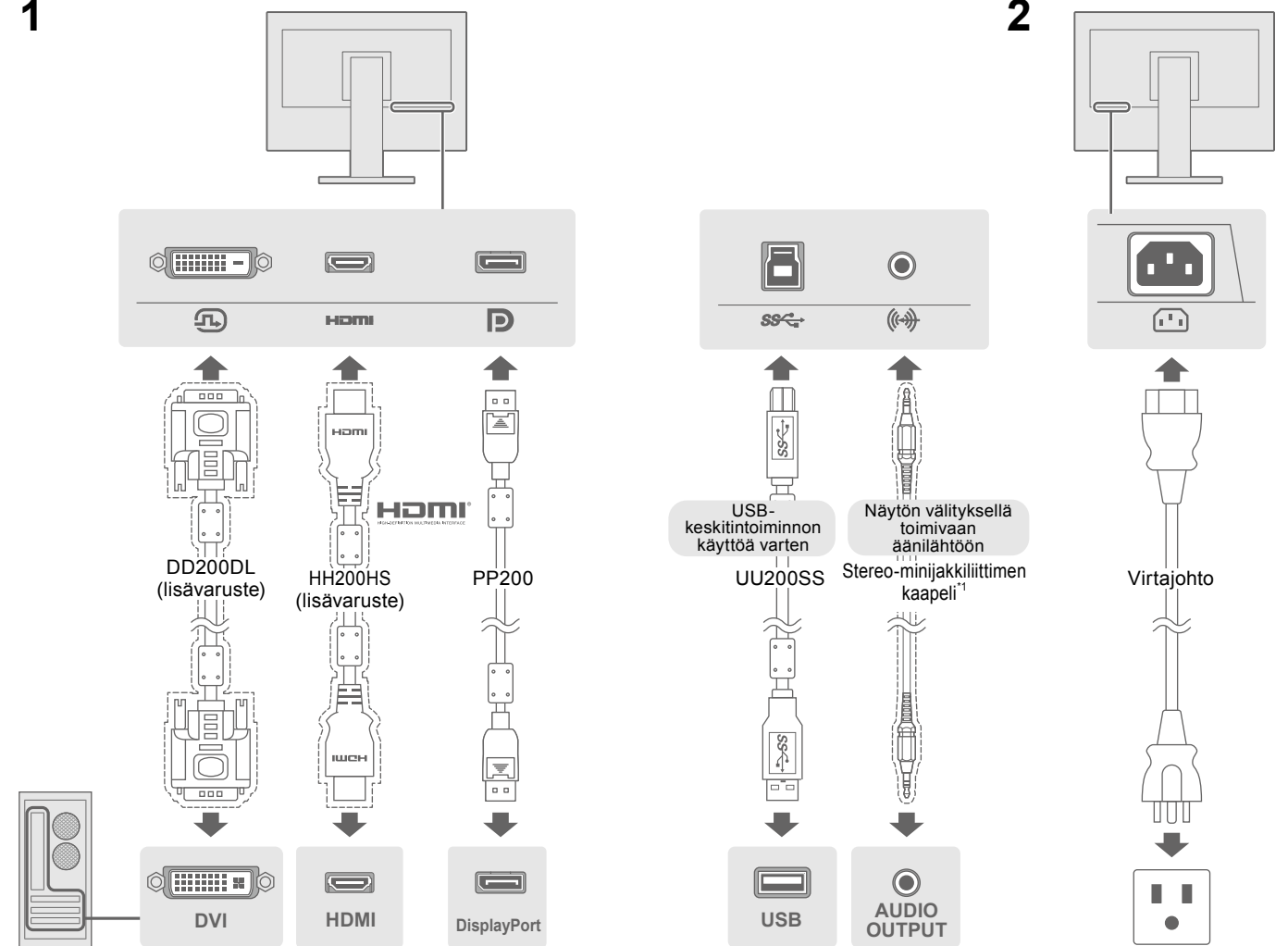
Lue PRECAUTIONS (TURVATOIMET), tämä Asennusopas ja CD-ROM-levylle tallennettu Käyttöopas perehtyäksesi laitteen turvalliseen ja tehokkaaseen käyttöön.



• Yksityiskohtaisia tietoja esimerkiksi näyttöruudun säätämisestä ja asetuksista on saatavissa "EIZO LCD Utility Disk" -CD-ROM-levyllä olevasta Käyttöoppaasta.

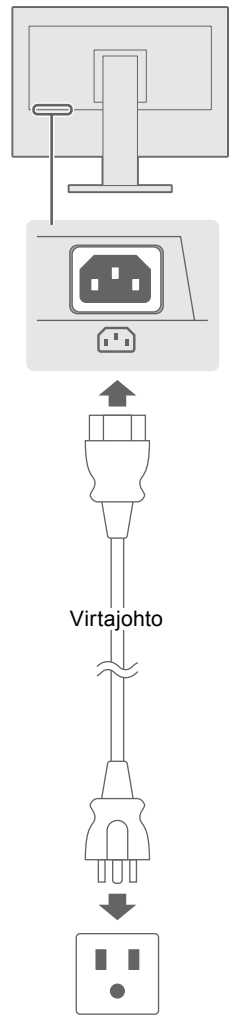
3. Liitännät

1

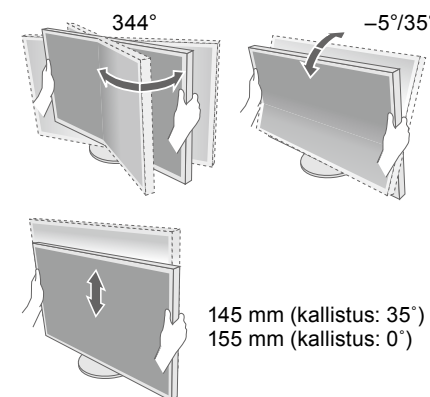


*1 Kaupallisesti saatavilla oleva tuote

2

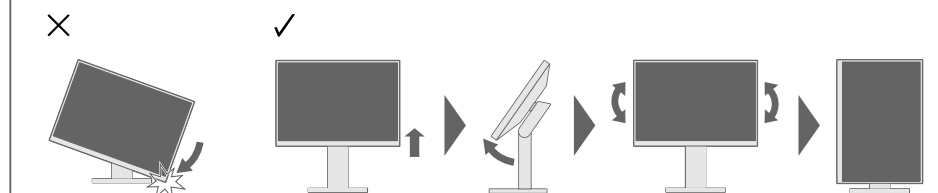


4. Kallistuskulman ja korkeuden säätäminen



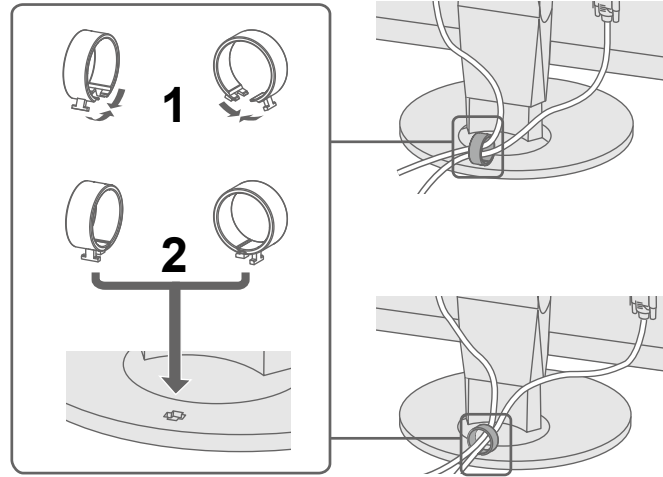
Monitorin käyttö pystynäyttöasennossa

Nosta näyttö korkeimpaan asentoonsa, kallista sitä ylöspäin ja kierrä sitä vasemmalle tai oikealle 90°.

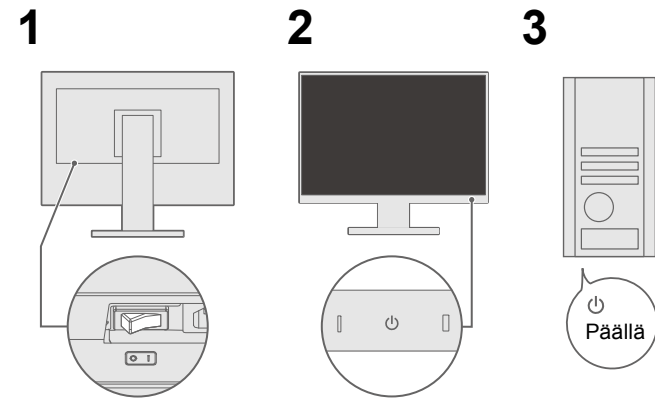


Huomautus • Käyttö edellyttää näyttöohjainta, joka tukee pystynäyttöä, sekä asetusten määrittämistä. Katso lisätiedot näyttöohjaimen Käyttöoppaasta.

5. Kaapelinpitimen kiinnittäminen

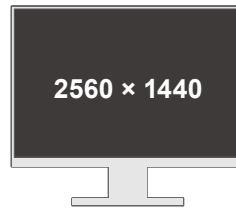


6. Ruudun näyttötila



○ : Pois | ● : Päällä
(Tehtaan esiasetus: Päällä)

Suosittelava tarkkuus



Huomautus

- Jotta yhdellä näytöllä voidaan näyttää useita signaaleja, PbyP (Picture by Picture) -asetukset on määritettävä. Katso lisätietoja CD-ROM-levyllä olevasta Käyttöoppaasta.

● Ei kuvaa -ongelma

Jos näytössä ei näy kuvaa, kun seuraavat korjaustoimenpiteet on suoritettu, ota yhteyttä paikalliseen EIZO-edustajaan.

Ongelmia	Mahdollinen aiheuttaja ja korjaava toimenpide
Virran merkkivalo ei syty.	<ul style="list-style-type: none"> Tarkista, onko virtajohto kytketty asianmukaisesti. Kytke päävirtakytkin päälle. Kosketa -painiketta. Sammuta laite pääkatkaisimesta ja käynnistä se sitten muutaman minuutin kuluttua uudelleen.
Virran merkkivalo palaa valkoisena.	<ul style="list-style-type: none"> Lisää arvoa "Brightness" (Kirkkaus), "Contrast" (Kontrasti) ja/tai "Gain" (Vahvistus) asetusvalikossa.
Virran merkkivalo palaa oranssina.	<ul style="list-style-type: none"> Vaihda tulosignaalia. Käytä hiirtä tai näppäimistöä. Varmista, että PC on kytketty päälle.
Virran merkkivalo vilkkuu oranssina.	<ul style="list-style-type: none"> DisplayPortilla liitetyssä laitteessa on ongelma. Voit ratkaista ongelman sammuttamalla monitorin ja kytkemällä siihen uudelleen virran. Katso lisätietoja näyttölaitteen Käyttöoppaasta.
Näyttöön tulee viesti.	<ul style="list-style-type: none"> Tämä viesti tulee näyttöön, kun signaalin syöttö on väärä, vaikka näyttölaite toimisi moitteettomasti. Esimerkki: Viesti ilmoittaa tulosignaalin olevan määriteltyjen rajojen ulkopuolella. Tarkista, että tietokoneen asetukset vastaavat näytön tarkkuus- ja pystytaajuus-asetuksia. Käynnistä tietokone uudelleen. Valitse sopiva asetus näyttöohjaimen apuohjelman avulla. Katso lisätiedot näyttöohjaimen Käyttöoppaasta.



Jos ongelmia ilmenee näytön tultua näkyviin, katso lisätietoja CD-ROM-levyn Käyttöoppaan kohdasta "Chapter5 Troubleshooting" (Luku 5, Vianmääritys).

7. Kieli

