

# FlexScan® EV3237

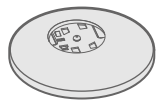
Monitor LCD en color

Guía de instalación

## 1. Contenido del paquete



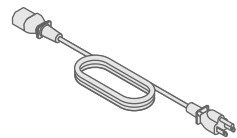
• Monitor



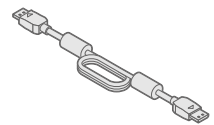
• Base del soporte



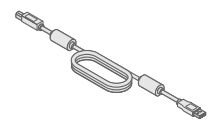
• Portacables



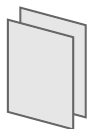
• Cable de alimentación



• P200 (DP-DP)  
Cable de señal digital



• UU200SS (USB 3.0)  
Cable USB EIZO



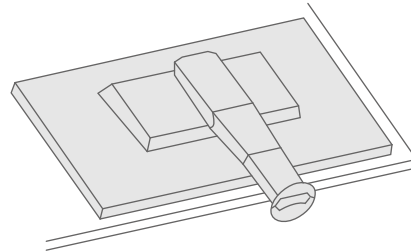
• PRECAUTIONS  
(PRECAUCIONES)  
• Setup Guide (Guía de instalación)



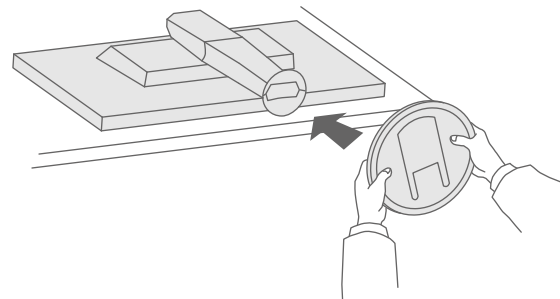
• EIZO LCD Utility Disk

## 2. Montaje de la base

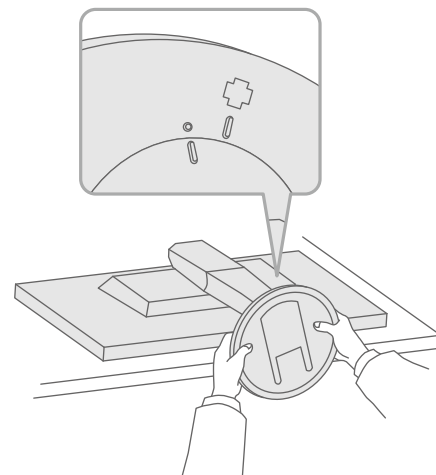
1 Coloque el monitor sobre un paño suave en una superficie estable, con la superficie de la pantalla hacia abajo.



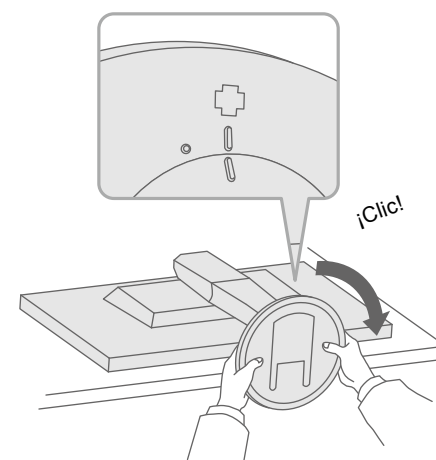
2



3



4



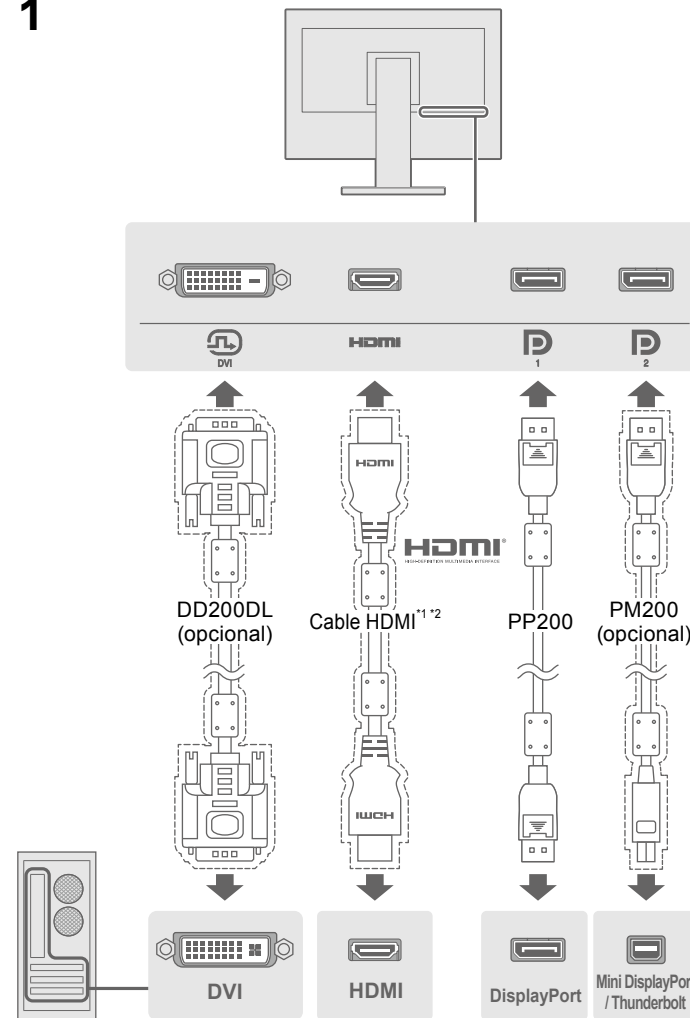
**Importante** Lea atentamente las PRECAUCIONES, esta Guía de instalación y el Manual de usuario que encontrará en el CD-ROM para familiarizarse con el aparato y usarlo de forma segura y eficaz.



• Para obtener información, por ejemplo, sobre los ajustes o configuraciones de pantalla, consulte el Manual de usuario en el EIZO LCD Utility Disk (CD-ROM).

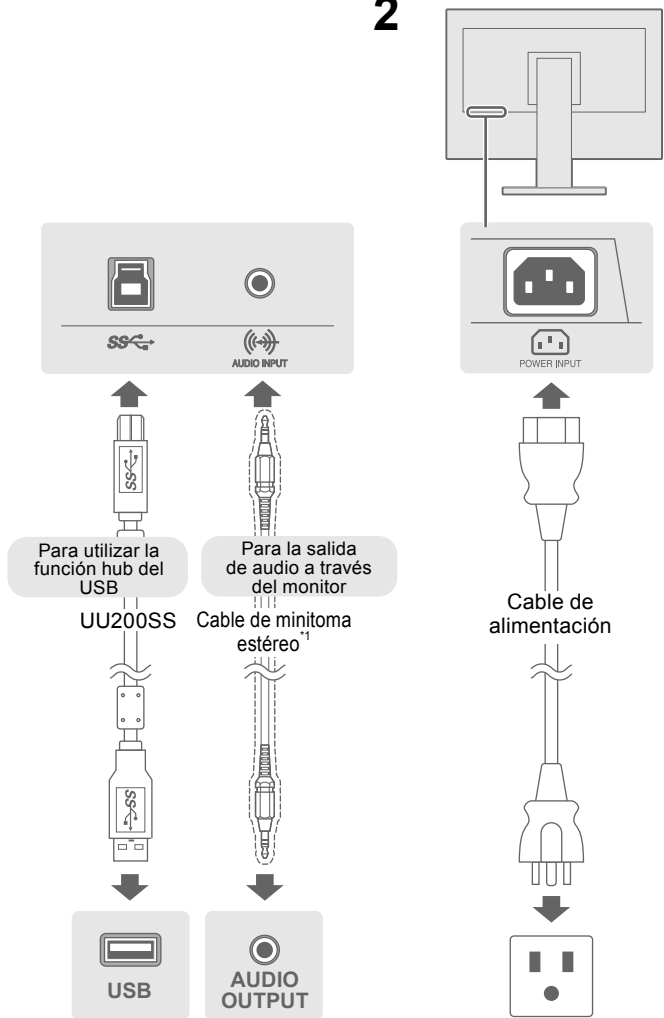
## 3. Conexiones

1



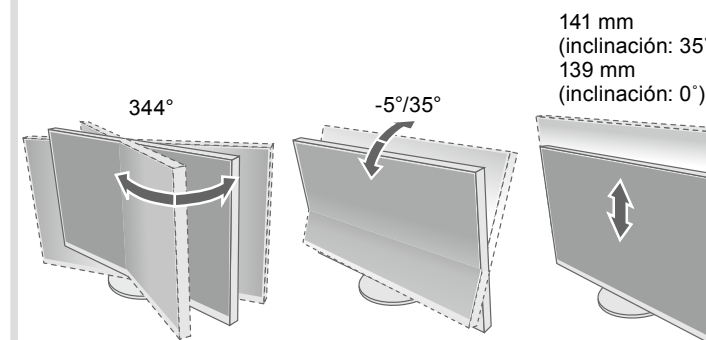
\*1 Producto disponible en el mercado comercial.

2

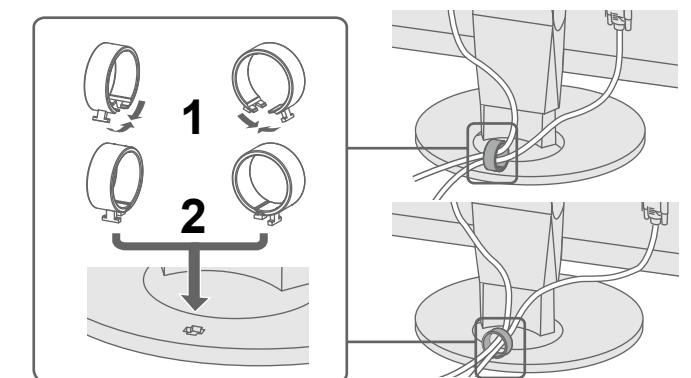


\*2 Utilice un producto capaz de funcionar a alta velocidad.

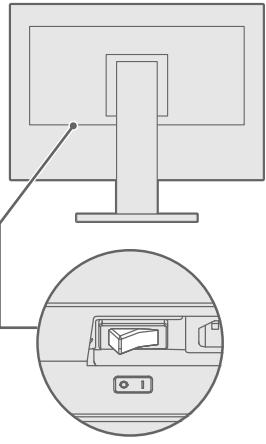
## 4. Ángulo y altura de ajuste

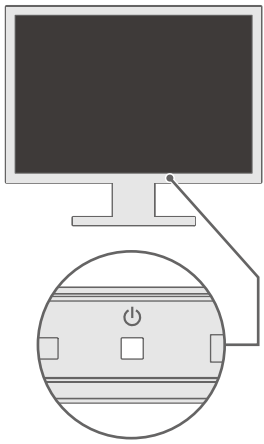



## 5. Colocación del portacables




## 6. Pantalla

**1**  (Preconfiguración de fábrica: Encendido)

**2** 

**3** 

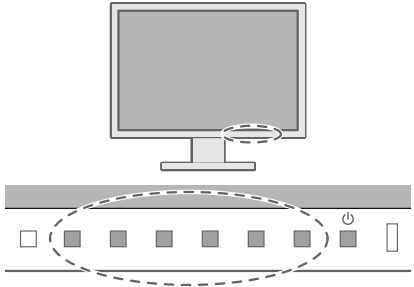
**Resolución recomendada**

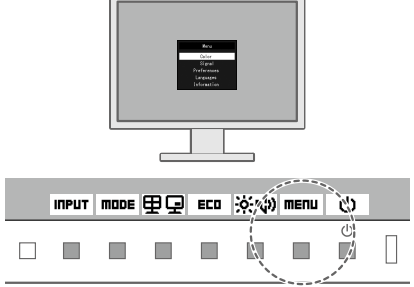


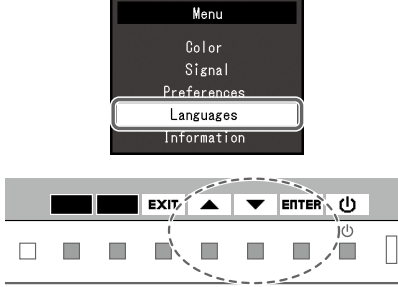
**Nota**


- Para que se muestren varias señales en una pantalla, es necesario configurar los ajustes de PbyP (imagen por imagen) o PinP (imagen en imagen). Consulte el Manual del usuario en el CD-ROM para obtener más información.

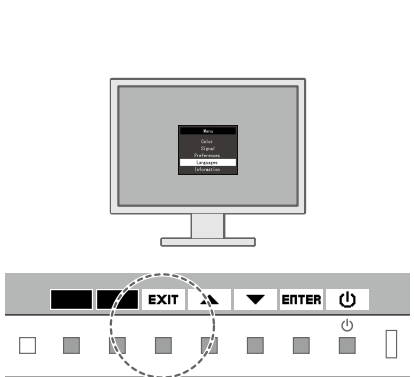
## 7. Idioma


**1** 


**2** 

**3** 

**4** 


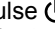
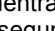

**5** 





## ● No aparece ninguna imagen

Si tras seguir las soluciones propuestas no se muestra ninguna imagen en el monitor, póngase en contacto con su representante local de EIZO.

Síntomas	Posible causa y solución
El indicador de alimentación no se enciende.	<ul style="list-style-type: none"> <li>Compruebe que el cable de alimentación esté conectado correctamente.</li> <li>Encienda el interruptor de alimentación principal.</li> <li>Pulse .</li> <li>Desconecte la alimentación principal y vuelva a conectarla transcurridos unos minutos.</li> </ul>
El indicador de alimentación está iluminado en blanco.	<ul style="list-style-type: none"> <li>Aumente los valores de "Brillo", "Contraste" y/o "Ganancia" en el menú de ajustes.</li> </ul>
El indicador de alimentación está iluminado en naranja.	<ul style="list-style-type: none"> <li>Cambie la señal de entrada.</li> <li>Utilice el ratón o el teclado.</li> <li>Compruebe si el PC está encendido.</li> <li>Cuando el PC esté conectado a DisplayPort, intente cambiar su versión mediante el siguiente procedimiento.               <ol style="list-style-type: none"> <li>Pulse  para apagar el monitor.</li> <li>Mientras pulsa el botón situado más a la izquierda, pulse  durante más de 2 segundos.</li> <li>Aparece el menú "Administrator Settings" (Configuración del administrador).</li> <li>Seleccione "DisplayPort 1 (Ver.)" o "DisplayPort 2 (Ver.)" en función del conector que se conecte al PC.</li> <li>Cambie la versión de DisplayPort.</li> <li>Seleccione "Apply" (Aplicar) y, a continuación, <b>ENTER</b>.</li> </ol> </li> </ul>
El indicador de alimentación parpadea en naranja.	<ul style="list-style-type: none"> <li>El dispositivo que está conectado por medio de DisplayPort tiene algún problema. Resuelva el problema, apague el monitor y vuelva a encenderlo. Consulte el Manual del usuario del dispositivo de salida para obtener más información.</li> </ul>
<p>Aparece el mensaje.</p> 	<ul style="list-style-type: none"> <li>Este mensaje indica que la señal de entrada está fuera del rango especificado.</li> <li>Compruebe si el PC está configurado para cumplir los requisitos de resolución y frecuencia de barrido vertical del monitor.</li> <li>Reinicie el ordenador.</li> <li>Utilice el software de la tarjeta gráfica para seleccionar el ajuste adecuado. Consulte el manual de la tarjeta gráfica para obtener más información.</li> </ul>



Si se produce algún problema después de que aparezca la pantalla, consulte "Chapter 5 Troubleshooting" (Capítulo 5 Resolución de problemas) en el Manual del usuario en el CD-ROM.