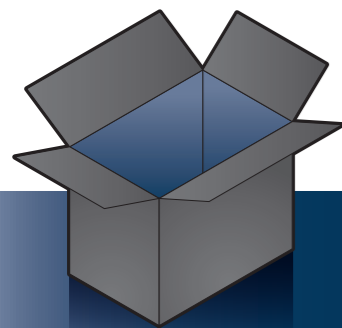


# FlexScan® EV2316W/EV2336W/EV2416W/EV2436W

## LCD-farveskærm Installations-vejledning

### Vigtigt

Læs PRECAUTIONS (FORHOLDSREGLER), denne installationsvejledning og brugervejledningen på cd-rommen omhyggeligt for at blive fortrolig med enheden og bruge den effektivt.



**Skærm**

**Strømledning**

**FD-C39**  
Digitalt signalkabel (DVI)

**PP200**  
Digitalt signalkabel (DisplayPort)

**PRECAUTIONS**  
(SIKKERHEDSFORANSTALTNINGER)

**Attaching the stand base**  
(Montering af fod)

**Setup Guide**  
(Installations- vejledning)

**EIZO LCD Utility Disk**

**Fod**

EV2316W/EV2336W  
1920x1080  
EV2416W/EV2436W  
1920x1200

Grafikkortet skal være i overensstemmelse med VESA-standarden og standarden CEA-861.

**Analog forbindelse (D-Sub)**

**D-Sub**

**DVI**

**MD-C87**  
(valgmulighed)

**DisplayPort**

**Digital forbindelse (DVI)**

**FD-C39**

**Digital forbindelse (DisplayPort)**

**PP200**

**USB**

**AUDIO OUTPUT**

**USB-kabel \*1**

**Stereo-mini-stik-kabel \*1**

\*1 Kommercielt tilgængeligt produkt





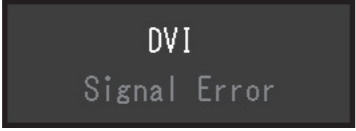
1. Press the **OSD** button.
2. Press the **ENTER** button to enter the menu.
3. Press the **DOWN** arrow button to navigate to **Monitor Settings**.
4. Press the **ENTER** button to enter **Monitor Settings**.
5. Press the **DOWN** arrow button to navigate to **Language**.
6. Press the **ENTER** button to select a language.



EIZO LCD programdisk indeholder yderligere oplysninger.

## Problem:

Hvis der ikke vises noget billede, heller ikke efter at du har fulgt følgende afhjælpningsforslag, skal du kontakte din lokale EIZO forhandler.

Problem	Mulig årsag og afhjælpning
Strømindikatoren lyser ikke.	<ul style="list-style-type: none"> <li>Kontrollér, om netledningen er tilsluttet korrekt.</li> <li>Tænd på tænd/sluk-knappen.</li> <li>Tryk på .</li> <li>Sluk for strømmen og tænd for den igen efter et par minutter.</li> </ul>
Strømindikatoren lyser blå.	<ul style="list-style-type: none"> <li>Forøg "Brightness (Lysstyrke)", "Contrast (Kontrast)" og/eller "Gain (Forstærkning)" i indstillingsmenuen.</li> </ul>
Strømindikatoren lyser orange.	<ul style="list-style-type: none"> <li>Skift indgangssignalet med SIGNAL .</li> <li>Flyt musen eller tryk på en tast på tastaturet.</li> <li>Kontrollér, om der er tændt for pc'en.</li> <li>Når EcoView Sense-funktionen er "ON (Tændt)", er skærmen muligvis skiftet til energisparetilstand. Gå tættere på skærmen. Hvis skærmen ikke vises, skal du flytte musen eller trykke på en tast på tastaturet.</li> <li>Afhængigt af pc og grafikkort, er indgangssignalet ikke opdaget, og skærmen kommer ikke ud af den energisparetilstand. Hvis skærmen ikke vises, selv efter at bevæge musen eller trykke på en tast på tastaturet, sluk da for skærmen ved brug af power-knappen. Når skærmen vises, udfør følgende procedure. Problemet kan forbedres.               <ol style="list-style-type: none"> <li>Tryk på  for at slukke skærmen.</li> <li>Tryk på  ved at holde  nede for at tænde skærmen. "x" bliver vist på menu titlen "Information (Oplysninger)" i indstillingsmenuen.</li> <li>Genstart pc'en.</li> </ol> <p>Udfør trin 1 til 3 igen for at vende tilbage til foregående indstilling.</p> </li> </ul>
Strømindikatoren blinker orange.	<ul style="list-style-type: none"> <li>Der er problemer med enheden tilsluttet ved hjælp af DisplayPort. Løs problemet, sluk for skærmen og tænd den derefter igen. Se Brugervejledning til udlæsningsenheden for flere detaljer.</li> </ul>
Meddelelsen kommer til syne.	<p>Meddelelsen viser, at indgangssignalet ikke ligger inden for det angivne frekvensområde. Eksempel:</p>  <ul style="list-style-type: none"> <li>Kontrollér, om pc'en er konfigureret til at leve op til skærmens krav for opløsning og lodret scanningsfrekvens.</li> <li>Genstart pc'en.</li> <li>Vælg den relevante indstilling ved hjælp af hjælpeprogrammet til grafikkortet. Du kan finde yderligere oplysninger i brugervejledningen til grafikkortet.</li> </ul>

### Auto EcoView

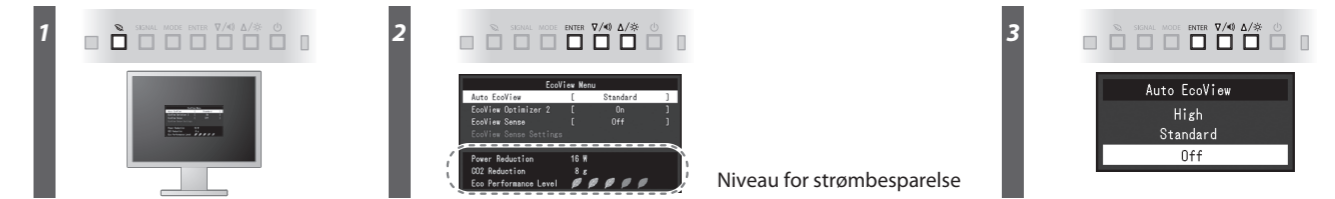
Justerer automatisk skærmens lysstyrke efter omgivelsernes lysstyrke.

### EcoView Optimizer 2

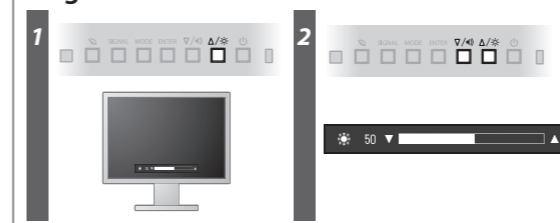
Skærmen justerer automatisk lysstyrken og udgangssignalets hvidniveau. Brug af denne funktion med Auto EcoView kan skabe et mere komfortabelt lysstyrkeniveau og reducere skær.

### EcoView Sense

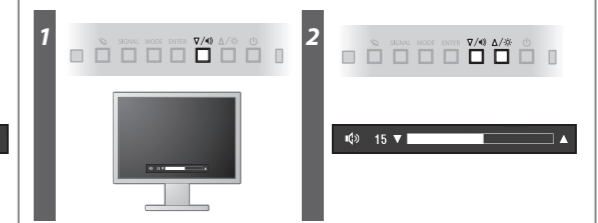
Sensoren på forsiden af skærmen opdager bevægelsen af en person. Når en person bevæger sig væk fra skærmen, skifter skærmen automatisk til energisparetilstand og viser ikke billederne på skærmen. Derfor reducerer funktionen strømforbruget. Følsomheden og tiden, indtil energisparetilstand er aktiveret, kan indstilles efter skærmens brugsmiljø og efter bevægelse af brugeren.



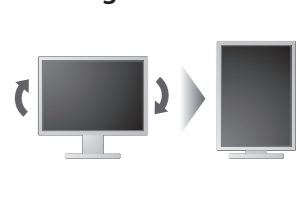
### Brightness



### Volume



### Rotating the Monitor



#### Hinweise zur Auswahl des richtigen Schwenkarms für Ihren Monitor

Dieser Monitor ist für Bildschirmarbeitsplätze vorgesehen. Wenn nicht der zum Standardzubehör gehörige Schwenkarm verwendet wird, muss statt dessen ein geeigneter anderer Schwenkarm installiert werden. Bei der Auswahl des Schwenkarms sind die nachstehenden Hinweise zu berücksichtigen:

- Der Standfuß muß den nachfolgenden Anforderungen entsprechen:
- Der Standfuß muß eine ausreichende mechanische Stabilität zur Aufnahme des Gewichtes vom Bildschirmgerät und des spezifizierten Zubehörs besitzen. Das Gewicht des Bildschirmgerätes und des Zubehörs sind in der zugehörigen Bedienungsanleitung angegeben.
  - Die Befestigung des Standfußes muß derart erfolgen, daß die oberste Zeile der Bildschirmanzeige nicht höher als die Augenhöhe eines Benutzers in sitzender Position ist.
  - Im Fall eines stehenden Benutzers muß die Befestigung des Bildschirmgerätes derart erfolgen, daß die Höhe der Bildschirmmitte über dem Boden zwischen 135 – 150 cm beträgt.
  - Der Standfuß muß die Möglichkeit zur Neigung des Bildschirmgerätes besitzen (max. vorwärts: 5°, min. nach hinten ≥ 5°).
  - Der Standfuß muß die Möglichkeit zur Drehung des Bildschirmgerätes besitzen (max. ±180°). Der maximale Kraftaufwand dafür muß weniger als 100 N betragen.
  - Der Standfuß muß in der Stellung verharren, in die er manuell bewegt wurde.
  - Der Glanzgrad des Standfußes muß weniger als 20 Glanzeinheiten betragen (seidenmatt).
  - Der Standfuß mit Bildschirmgerät muß bei einer Neigung von bis zu 10° aus der normalen aufrechten Position kippstabil sein.

#### Hinweis zur Ergonomie :

Dieser Monitor erfüllt die Anforderungen an die Ergonomie nach EK1-ITB2000 mit dem Videosignal, 1920 x 1080 (EV2316W / EV2336W) / 1920 x 1200 (EV2416W / EV2436W), Digital Eingang und mindestens 60,0 Hz Bildwiederholfrequenz, non interlaced. Weiterhin wird aus ergonomischen Gründen empfohlen, die Grundfarbe Blau nicht auf dunklem Untergrund zu verwenden (schlechte Erkennbarkeit, Augenbelastung bei zu geringem Zeichenkontrast.) Übermäßiger Schalldruck von Ohrhörern bzw. Kopfhörern kann einen Hörverlust bewirken. Eine Einstellung des Equalizers auf Maximalwerte erhöht die Ausgangsspannung am Ohrhörer- bzw. Kopfhörerausgang und damit auch den Schalldruckpegel.

„Maschinenlärminformations-Verordnung 3. GPSGV:  
Der höchste Schalldruckpegel beträgt 70 dB(A) oder weniger gemäß EN ISO 7779“

[Begrenzung des maximalen Schalldruckpegels am Ohr]  
Bildschirmgeräte: Größte Ausgangsspannung 150 mV