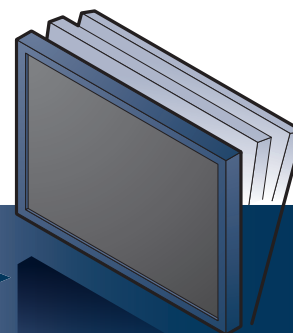
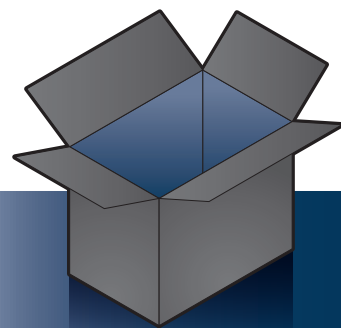


FlexScan® EV2316W/EV2336W/EV2416W/EV2436W

Barevný monitor LCD
Instalační příručka



Důležité upozornění

Prostudujte si pečlivě BEZPEČNOSTNÍ UPOZORNĚNÍ, tuto instalační příručku a uživatelskou příručku uloženou na disku CD-ROM a seznámte se s bezpečným a účinným způsobem použití.

Monitor

Napájecí kabel

FD-C39
Digitální signálový kabel (DVI)

PP200
Digitální signálový kabel (DisplayPort)

PRECAUTIONS (BEZPEČNOSTNÍ POKYNY)

Attaching the stand base (Připojování základny podstavce)

Setup Guide (Instalační příručka)

EIZO LCD Utility Disk

Základna podstavce

EV2316W/EV2336W
1920×1080
EV2416W/EV2436W
1920×1200

Grafická karta by měla být v souladu se standardy VESA a CEA-861.

Analogové připojení (D-Sub)

D-Sub

DVI

MD-C87 (možnost)

DisplayPort

Digitální připojení (DVI)

FD-C39

Digitální připojení (DisplayPort)

PP200

USB

AUDIO OUTPUT

Kabel USB *1

Kabel stereo mini jack *1





*1 Komerčně dostupný produkt

1. Press the **SIGNAL MODE** button.
2. Press the **ENTER** button to enter the **Menu**.
3. Press the **ENTER** button to enter the **Monitor Settings** menu.
4. Press the **ENTER** button to enter the **Language** selection menu.
5. Press the **ENTER** button to confirm the language selection.
6. Press the **ENTER** button to exit the menu.

EIZO LCD Utility Disk obsahuje podrobné informace.

Žádný obraz

Pokud se na monitoru neobjeví obraz ani poté, co jste se problém pokusili odstranit podle doporučených pokynů, kontaktujte místního zástupce značky EIZO.

Problém	Možná příčina a řešení
Indikátor napájení nesvítí.	<ul style="list-style-type: none"> Zkontrolujte, zda je řádně připojen napájecí kabel. Zapněte hlavní vypínač. Stiskněte tlačítko . Vypněte hlavní vypínač a o několik minut později jej opět zapněte.
Indikátor napájení svítí modře.	<ul style="list-style-type: none"> „Brightness (Zvyšte Jas)“, „Contrast (Kontrast)“ a/nebo „Gain (Přírůstek)“ v nabídce funkcí Nastavení.
Žádný obraz	<ul style="list-style-type: none"> Přepněte vstupní signál tlačítkem SIGNAL. Posuňte myš nebo stiskněte libovolnou klávesu na klávesnici. Ověřte, zda je počítač zapnutý. Je-li funkce EcoView Sense nastavena na „On (Zapnuto)“, monitor se mohl přepnout do režimu úspory energie. Přejděte blíže k monitoru. Pokud se obrazovka nerozsvítí, posuňte myš nebo stiskněte libovolnou klávesu na klávesnici. V závislosti na počítači a grafické kartě nemusí být detekován vstupní signál a monitor se v takovém případě neobnoví z režimu úspory energie. Pokud se obrazovka nerozsvítí ani po posunutí myši nebo stisku libovolné klávesy na klávesnici, vypněte monitor a poté jej opět zapněte pomocí tlačítka Power. Jakmile se rozsvítí obrazovka, proveďte následující postup. Je možné, že se tímto postupem problém vyřeší. <ol style="list-style-type: none"> Stiskem tlačítka  vypněte monitor. Stiskněte a přidržte tlačítko  a stiskem tlačítka  zapněte monitor. <p>U položky „Information (Informace)“ v nabídce Nastavení se zobrazí symbol „X“.</p> <ol style="list-style-type: none"> Restartujte počítač. <p>K předchozímu nastavení se můžete vrátit opakovaným provedením kroků 1 až 3.</p>
Indikátor napájení svítí oranžově.	<ul style="list-style-type: none"> V zařízení připojeném pomocí DisplayPort došlo k problému. Vyřešte problém, vypněte monitor a poté ho opět zapněte. Podrobné informace o výstupním zařízení najdete v Uživatelské příručce.
Indikátor napájení bliká oranžově.	<ul style="list-style-type: none"> V zařízení připojeném pomocí DisplayPort došlo k problému. Vyřešte problém, vypněte monitor a poté ho opět zapněte. Podrobné informace o výstupním zařízení najdete v Uživatelské příručce.
Zobrazí se dialogové okénko.	<p>Zpráva uvádí, že se vstupní signál nachází mimo určený rozsah kmitočtu.</p> <p>Příklad:</p> <div data-bbox="341 1417 667 1543" style="border: 1px solid black; padding: 5px; text-align: center;"> <p>DVI Signal Error</p> </div> <ul style="list-style-type: none"> Zkontrolujte, zda konfigurace počítače vyhovuje požadavkům monitoru na rozlišení a vstřílný kmitočt. Restartujte počítač. Pomocí nástroje pro nastavení grafické karty vyberte správné nastavení obrazovky. Postupujte podle pokynů v příručce ke grafické kartě.

Auto EcoView

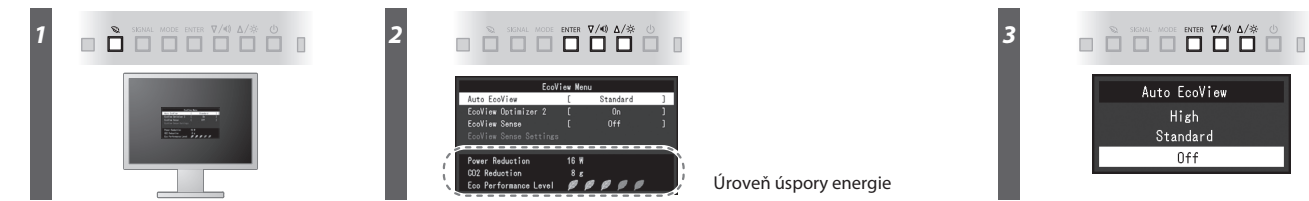
Automaticky upravuje jas obrazovky dle jasu okolního prostředí.

EcoView Optimizer 2

Monitor automaticky upravuje jas obrazovky podle úrovně bílé vstupního signálu. Použitím této funkce lze dosáhnout nižší spotřeby při zachování úrovně jasu dané vstupním signálem.

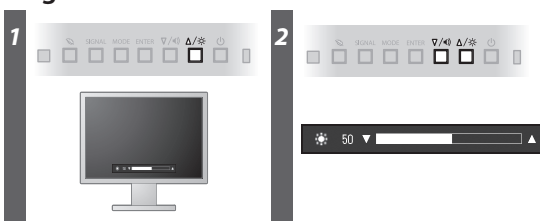
EcoView Sense

Čidlo na přední straně monitoru zjišťuje pohyb osob. Pokud se osoba přesune od monitoru, monitor automaticky přejde do úsporného režimu a na monitoru se nezobrazuje žádný obraz. Tato funkce tak zajišťuje nižší spotřebu monitoru. Citlivost a dobu, po jejímž uplynutí dojde k aktivaci úsporného režimu, lze nastavit podle provozního prostředí monitoru a pohybu uživatele.

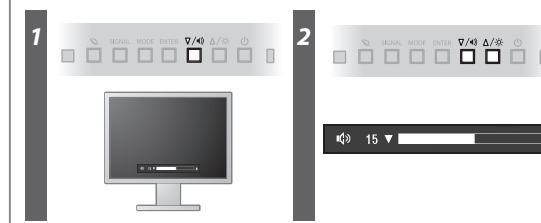


Úroveň úspory energie

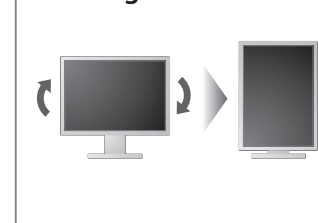
Brightness



Volume



Rotating the Monitor



Hinweise zur Auswahl des richtigen Schwenkarms für Ihren Monitor
Dieser Monitor ist für Bildschirmarbeitsplätze vorgesehen. Wenn nicht der zum Standardzubehör gehörige Schwenkarm verwendet wird, muss statt dessen ein geeigneter anderer Schwenkarm installiert werden. Bei der Auswahl des Schwenkarms sind die nachstehenden Hinweise zu berücksichtigen:

- Der Standfuß muß den nachfolgenden Anforderungen entsprechen:
- Der Standfuß muß eine ausreichende mechanische Stabilität zur Aufnahme des Gewichtes vom Bildschirmgerät und des spezifizierten Zubehörs besitzen. Das Gewicht des Bildschirmgerätes und des Zubehörs sind in der zugehörigen Bedienungsanleitung angegeben.
 - Die Befestigung des Standfußes muß derart erfolgen, daß die oberste Zeile der Bildschirmanzeige nicht höher als die Augenhöhe eines Benutzers in sitzender Position ist.
 - Im Fall eines stehenden Benutzers muß die Befestigung des Bildschirmgerätes derart erfolgen, daß die Höhe der Bildschirmmitte über dem Boden zwischen 135 – 150 cm beträgt.
 - Der Standfuß muß die Möglichkeit zur Neigung des Bildschirmgerätes besitzen (max. vorwärts: 5°, min. nach hinten ≥ 5°).
 - Der Standfuß muß die Möglichkeit zur Drehung des Bildschirmgerätes besitzen (max. ±180°). Der maximale Kraftaufwand dafür muß weniger als 100 N betragen.
 - Der Standfuß muß in der Stellung verharren, in die er manuell bewegt wurde.
 - Der Glanzgrad des Standfußes muß weniger als 20 Glanzeinheiten betragen (seidenmatt).
 - Der Standfuß mit Bildschirmgerät muß bei einer Neigung von bis zu 10° aus der normalen aufrechten Position kippstabil sein.

Hinweis zur Ergonomie :
Dieser Monitor erfüllt die Anforderungen an die Ergonomie nach EK1-ITB2000 mit dem Videosignal, 1920 x 1080 (EV2316W / EV2336W) / 1920 x 1200 (EV2416W / EV2436W), Digital Eingang und mindestens 60,0 Hz Bildwiederholfrequenz, non interlaced. Weiterhin wird aus ergonomischen Gründen empfohlen, die Grundfarbe Blau nicht auf dunklem Untergrund zu verwenden (schlechte Erkennbarkeit, Augenbelastung bei zu geringem Zeichenkontrast.)
Übermäßiger Schalldruck von Ohrhörern bzw. Kopfhörern kann einen Hörverlust bewirken. Eine Einstellung des Equalizers auf Maximalwerte erhöht die Ausgangsspannung am Ohrhörer- bzw. Kopfhörerausgang und damit auch den Schalldruckpegel.

„Maschinenlärminformations-Verordnung 3. GPSGV:
Der höchste Schalldruckpegel beträgt 70 dB(A) oder weniger gemäß EN ISO 7779“

[Begrenzung des maximalen Schalldruckpegels am Ohr]
Bildschirmgeräte: Größte Ausgangsspannung 150 mV