

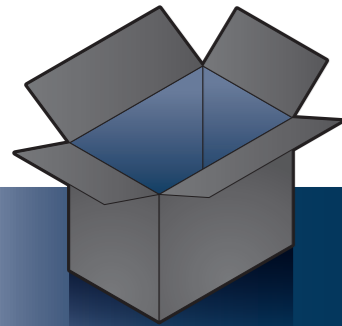
# FlexScan® S1703/S1903/S1923/S1933

Värinestekidenäyttö

## Asennusopas

### Tärkeää

Lue PRECAUTIONS (TURVATOIMET), tämä Asennusopas ja CD-ROM-levylle tallennettu Käyttöopas perehtyäksesi laitteen turvalliseen ja tehokkaaseen käyttöön.



Näyttö

Virtajohto

**FD-C39**  
Digitaalinen signaalkaapeli (DVI)

**MD-C87**  
Analoginen signaalkaapeli

Stereo-minijakkiliittimen kaapeli



PRECAUTIONS (VAROIMET)



Setup Guide (Asennusopas)

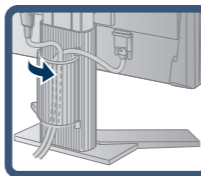
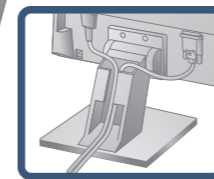
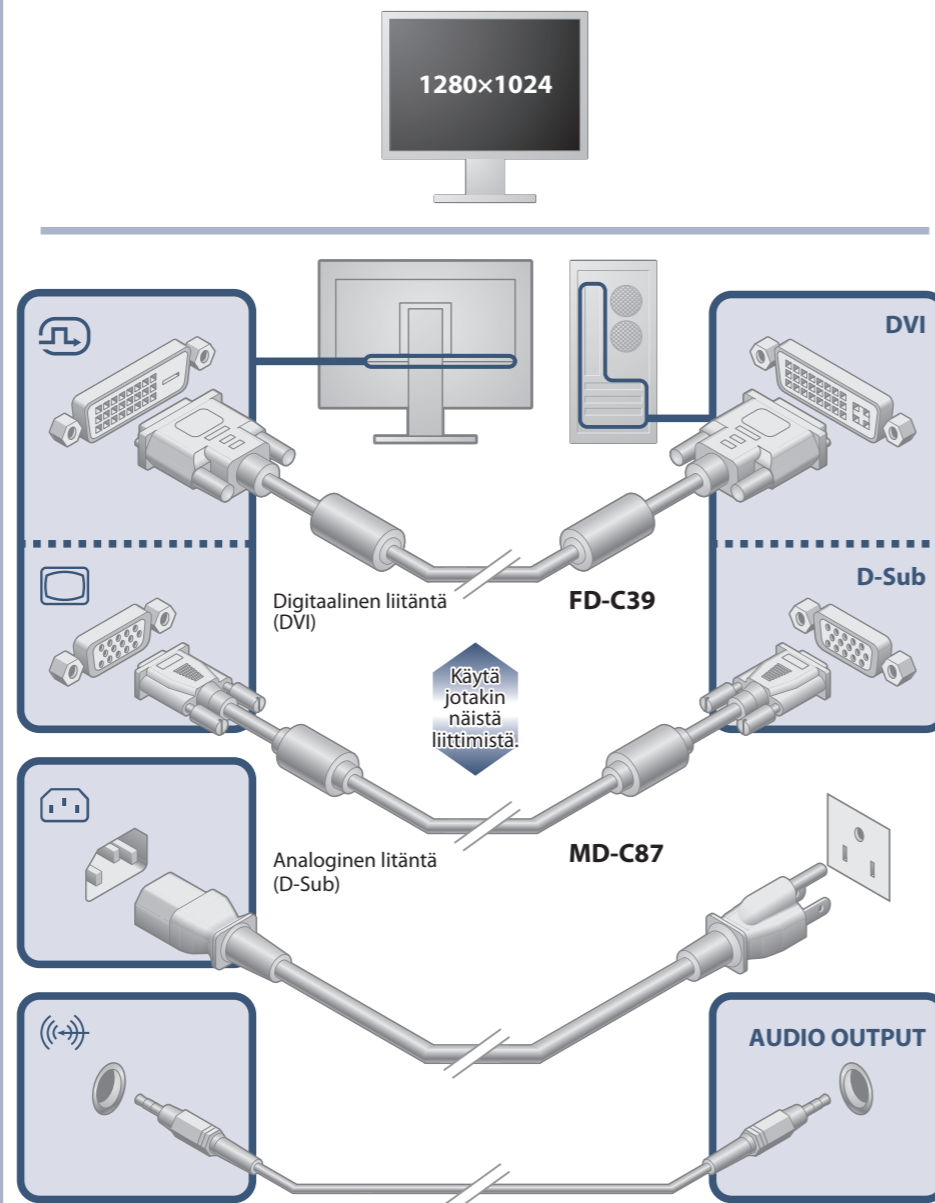


EIZO LCD Utility Disk

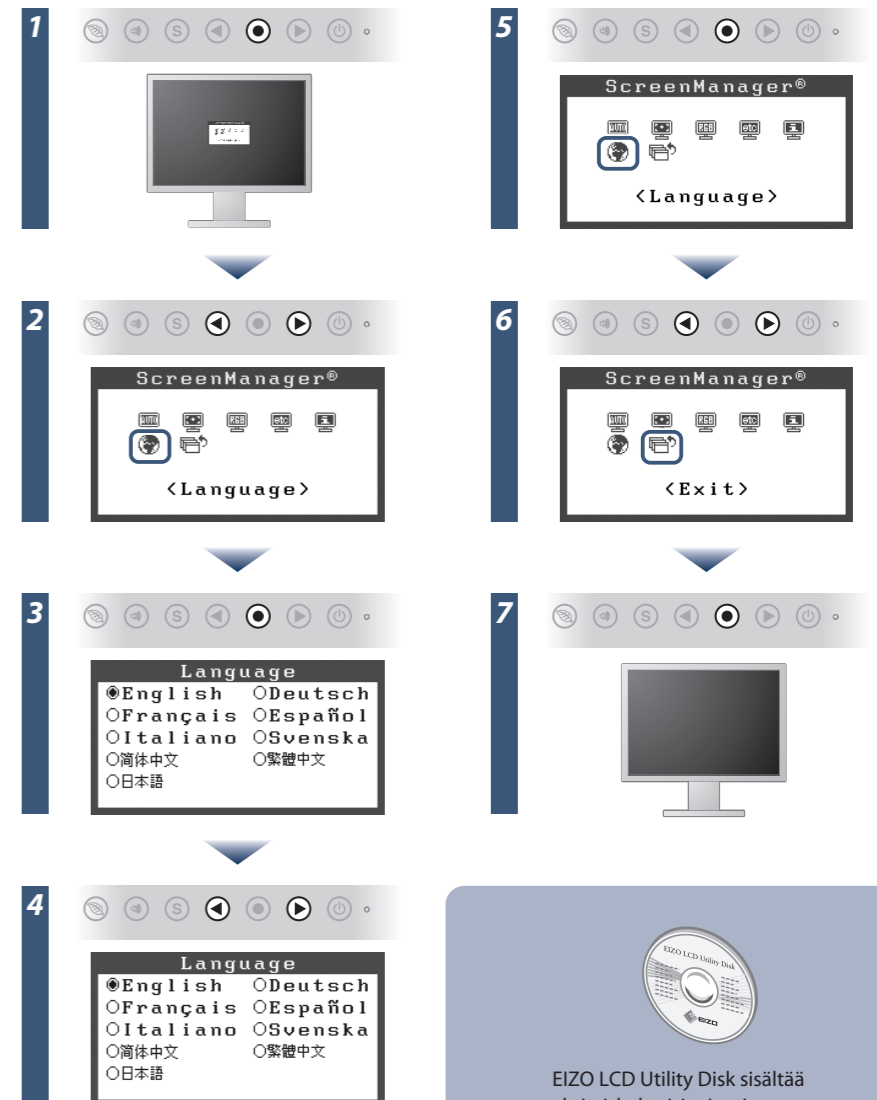


Kiinnitysruuvit

1280x1024



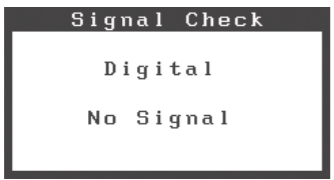
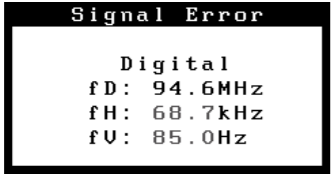
Käynnistä näyttö ja sitten PC.



EIZO LCD Utility Disk sisältää yksityiskohtaisia tietoja.

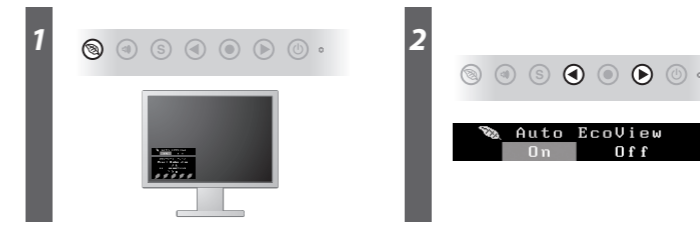
# Ei kuvaa -ongelma

Jos näytössä ei näy kuvaa, kun seuraavat korjaustoimenpiteet on suoritettu, ota yhteyttä paikalliseen EIZO-edustajaan.

Ongelma	Mahdollinen aiheuttaja ja korjaava toimenpide	
Ei kuvaa	Virran merkkivalo ei syty.	<ul style="list-style-type: none"> <li>Tarkista, onko virtajohto kytketty asianmukaisesti.</li> <li>Jos ongelma ei ratkea, sammuta näyttö ja käynnistä se sitten muutaman minuutin kuluttua uudelleen.</li> </ul>
	Virran merkkivalo palaa sinisenä.	<ul style="list-style-type: none"> <li>Aseta kukin säätöarvo [Brightness (Kirkkaus)], [Contrast (Kontrasti)] kohdassa [Gain (Voimakkuus)] korkeammalle tasolle.</li> </ul>
	Virran merkkivalo palaa oranssina.	<ul style="list-style-type: none"> <li>Vaihda tulosignaalia painamalla  -näppäintä.</li> <li>Liikuta hiirtä tai paina mitä tahansa näppäintä.</li> <li>Varmista, että tietokone on käynnissä.</li> </ul>
Näyttöön tulee viesti.	<p>Nämä sanomat tulevat näyttöön, kun tulosignaalia ei ole. Esimerkki:</p> 	<ul style="list-style-type: none"> <li>Vasemmalla oleva sanoma voi tulla näyttöön, sillä jotkin tietokoneet eivät lähetä signaalia välittömästi käynnistämisen jälkeen.</li> <li>Varmista, että tietokone on käynnissä.</li> <li>Tarkista, onko signaalikaapeli kytketty oikein.</li> <li>Vaihda tulosignaalia painamalla  -näppäintä.</li> <li>Kun kyseessä on sync-on-green-tulosignaali, näytön [SoG]-asetus on muutettava etukäteen alla kuvatulla tavalla (analoginen signaali).</li> <li>(1) Sammuta näyttö painamalla  -näppäintä.</li> <li>(2) Käynnistä näyttö painamalla  -näppäintä, kun  -näppäin on alhaalla.</li> <li>(3) Valitse &lt;On&gt; painamalla  - tai  -näppäintä ja paina sitten  -näppäintä.</li> </ul>
	<p>Sanoma näyttää, että tulosignaali on määrätyn taajuusalueen ulkopuolella. (Kyseinen signaalitaajuus näkyy punaisena.) Esimerkki:</p> 	<ul style="list-style-type: none"> <li>Tarkista, vastaako tietokoneen signaaliasetus näytön tarkkuus- ja pystytaajuusasetuksia.</li> <li>Käynnistä tietokone uudelleen.</li> <li>Valitse sopiva asetus näytönohjaimen apuohjelman avulla. Katso lisätiedot näytönohjaimen käyttöoppaasta.</li> <li>fD : Pistekello (Näkyy vain digitaalisen tulosignaalin yhteydessä)</li> <li>fH : Vaakataajuus</li> <li>fV : Pystytaajuus</li> </ul>

## Auto EcoView

Näytön etuosan anturi tunnistaa ympäristön valoisuuden ja säättää kirkkauden automaattisesti ja kätevästi Auto EcoView -toiminnon avulla.



## EcoView Index

Tämä osoitin esittää näytön kirkkaudesta johtuvan virransäästösuhteen, tehon vähennyksen ja CO<sub>2</sub>-vähennyksen.

