

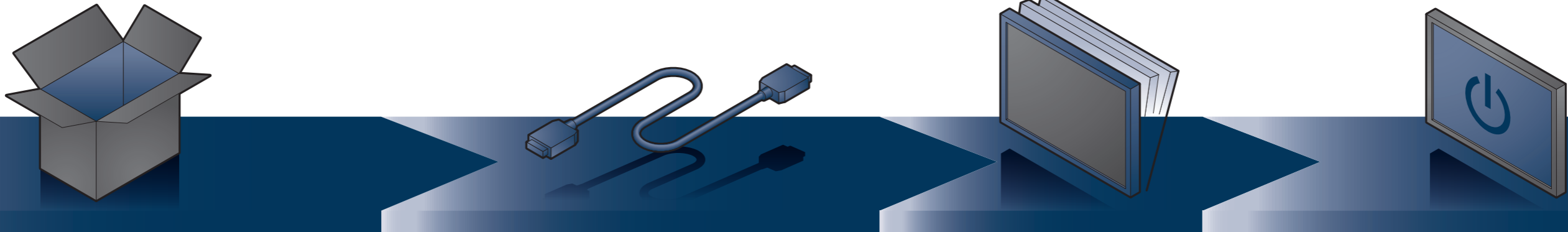
FORIS® FS2333

LCD-färgskärm

Installationshandbok

Viktigt

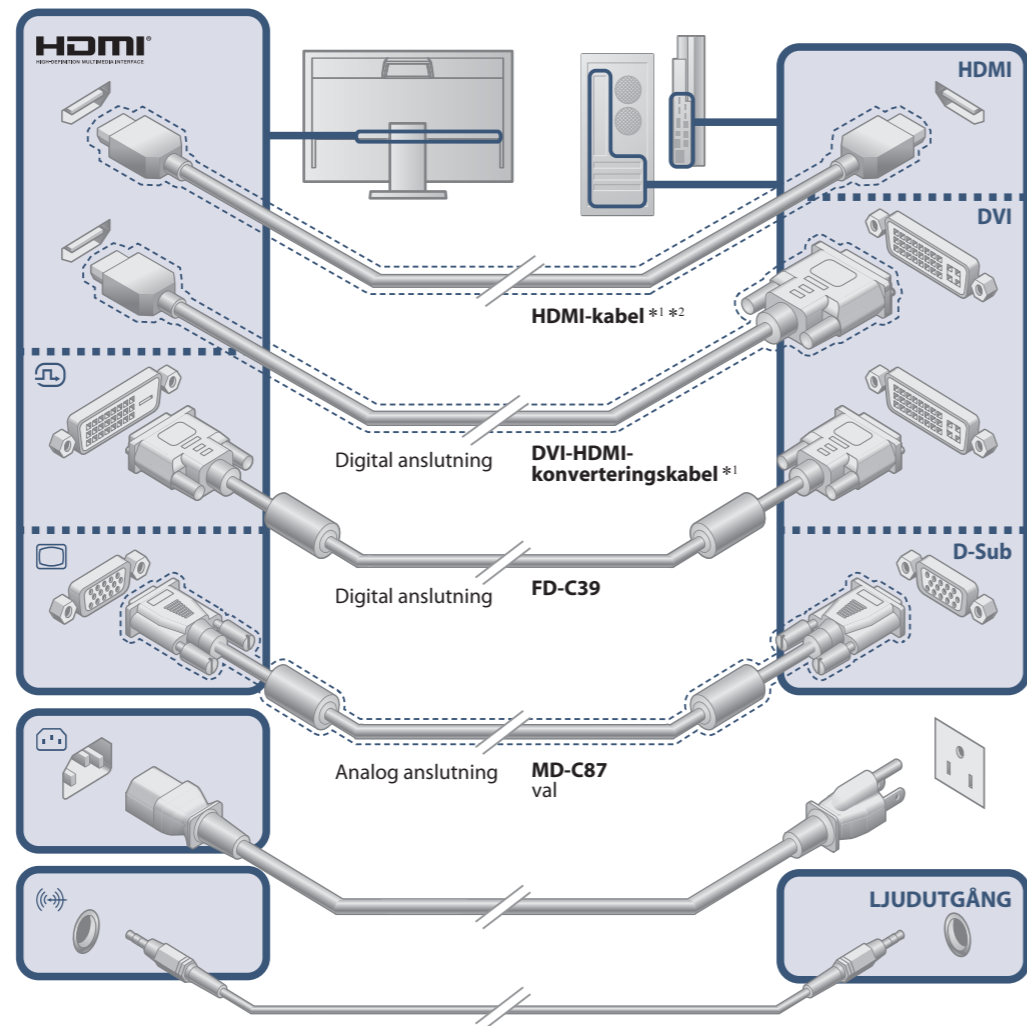
Läs försiktighetsåtgärderna, den här installationshandboken och användarmanualen som finns på CD-skivan noggrant så att du känner dig säker och får ett effektivt användande av produkten.



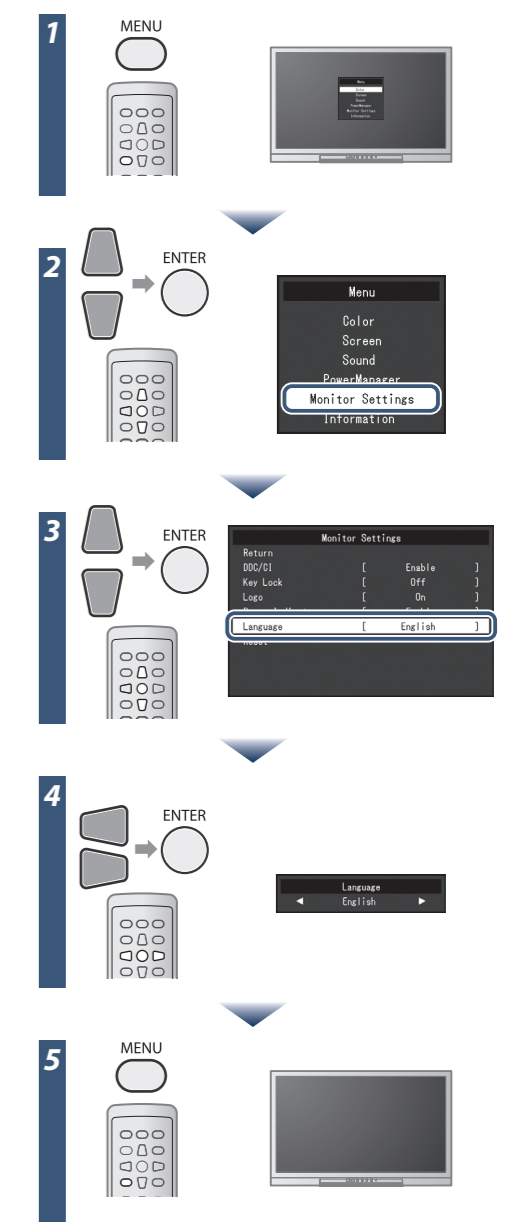
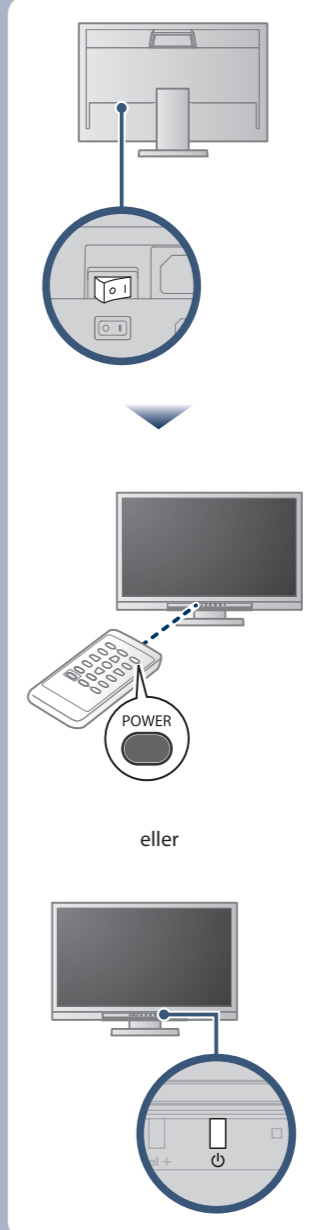
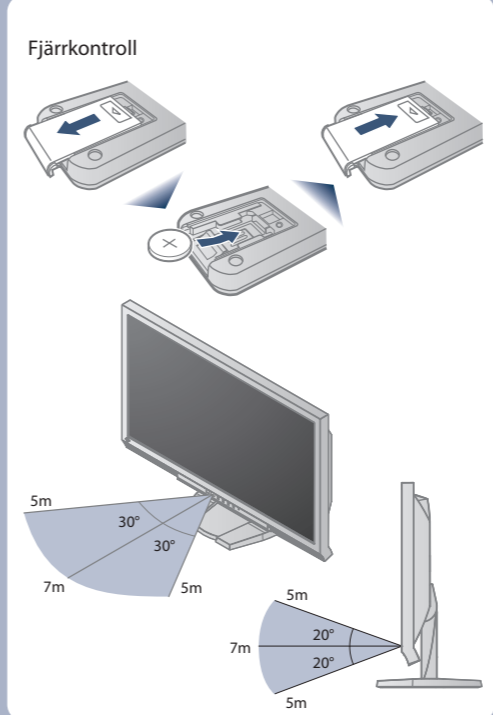
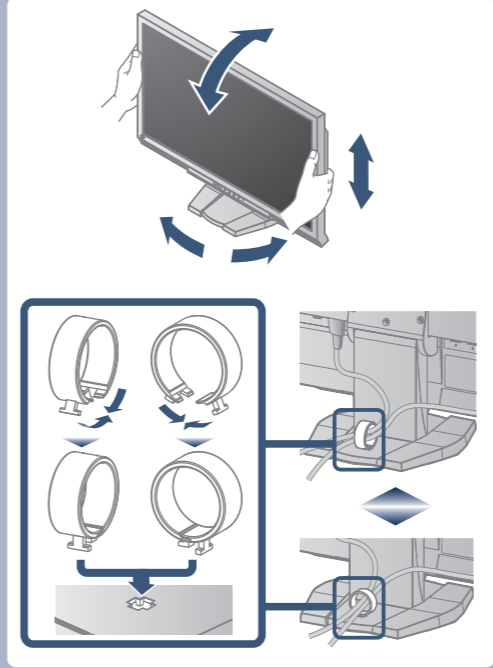
- Bildskärm
- Fjärrkontroll
- Runt litiumbatteri (CR2025)
- Nätsladd
- FD-C39** Digital signalkabel (DVI)
- Kabel med ministereokontakt
- Färgtabell (röd, blå och grå)
- PRECAUTIONS (FÖRSIKTIGHETSÅTGÄRDER)
- Attaching the Stand base (Montera stativbasen)
- Setup Guide (Installationshandbok)
- EIZO LCD Utility Disk
- Stativbas
- Montera skruven för stativbasen
- Kabelhållare
- Monteringskruvar

1920x1080

När skärmen ska anslutas till datorn, krävs ett grafikkort som uppfyller standarden VESA och standarden CEA-861.



*1 Produkten kan köpas i butik
*2 Använd en produkt som kan hantera hög hastighet.



På EIZO LCD Utility Disk finns detaljerad information.

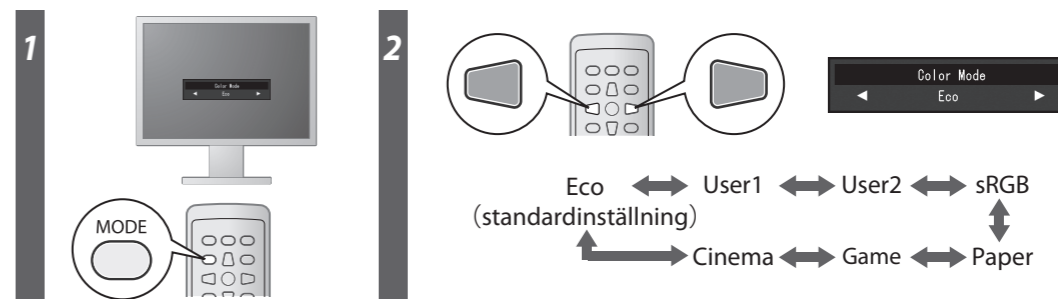
Ingen bild visas

Om det inte visas någon bild på skärmen sedan du gjort följande åtgärder ska du kontakta din lokala återförsäljare.

Problem	Möjlig orsak och åtgärd
Strömindikatorn tänds inte.	<ul style="list-style-type: none"> Kontrollera att nätsladden är riktigt ansluten. Slå på huvudströmbrytaren. Stäng av huvudströmbrytaren och slå på den igen efter ett par minuter.
Strömindikatorn lyser med rött sken.	<ul style="list-style-type: none"> Tryck på POWER på fjärrkontrollen (eller \odot på skärmen).
Strömindikatorn lyser med blått sken.	<ul style="list-style-type: none"> Öka "Ljusstyrka", "Kontrast" and/or "Färgdynamik" i Inställningsmenyn.
Ingen bild	<ul style="list-style-type: none"> Kontrollera om signalkabeln är korrekt ansluten. Kontrollera om den externa enheten är påslagen. Använd musen eller tangentbordet. Växla den inkommande signalen. Om en extern enhet ansluts, ändra då metoden för att stänga av strömbesparingsläget. Stäng av strömmen en gång och tryck sedan på Vol – på skärmen i minst fem sekunder för att ändra avstängningsmetoden och slå sedan på strömmen igen. Om en extern enhet ansluts till HDMI-porten ska du ändra inställningen för autentiseringsmetoden. Stäng av en gång och tryck sedan på SIGNAL på skärmen i minst fem sekunder för att ändra autentiseringsmetoden och slå sedan på strömmen igen.
Meddelandet visas.	<p>Exempel:</p> <div style="border: 1px solid black; padding: 5px; width: fit-content; margin: 10px auto;"> PC2(D-sub) Signal Error </div> <ul style="list-style-type: none"> Meddelandet visar att den inkommande signalen ligger utanför angivet område. När den analoga signalen (D-Sub)/ den digitala signalen (DVI-D, HDMI: PC-signal) matas in ska du vidta åtgärderna nedan: <ul style="list-style-type: none"> Kontrollera att datorn är konfigurerad för bildskärmens krav på upplösning och vertikal avläkningsfrekvens. Starta om datorn. Välj en passande inställning med grafikortets programvara. Se grafikortets användarhandbok för ytterligare information.

Färginställning

När strömmen slås PÅ första gången ställs Eco-läge in (detta läge prioriterar strömbesparing vilket minskar ljusstyrkan). Välj önskat läge enligt skärmprogrammet.

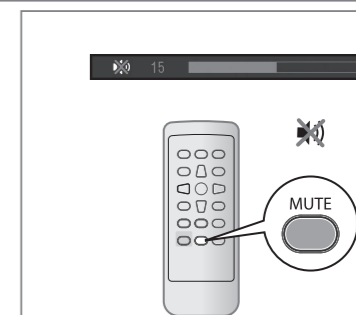
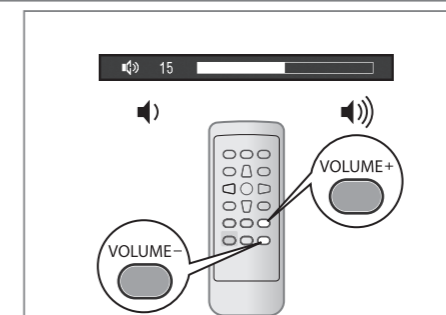
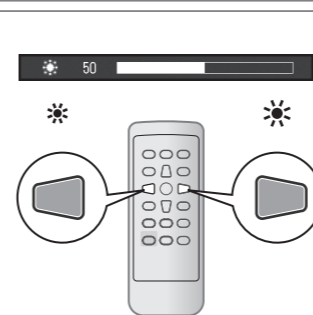
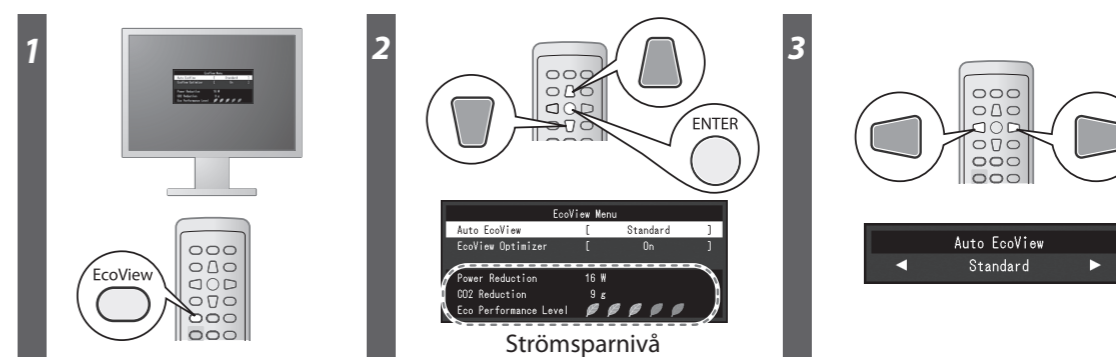


Auto EcoView

Ändrar skärmens ljusstyrka automatiskt i enlighet med omgivande ljus.

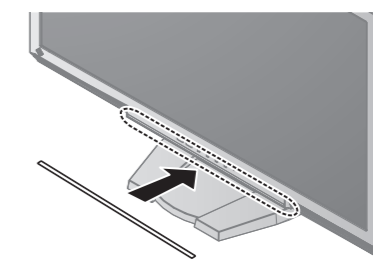
EcoView Optimizer

Ändra skärmens ljusstyrka i enlighet med omgivande ljus och ingångssignalens vita nivå. När denna funktion används tillsammans med Auto EcoView skapas en mer bekväm ljusstyrka och minskar skärmspeglingar.



Klistra fast färgtabellen

Klistra in den medföljande färgtabellen längs skärnan under skärmen vid behov. (Avlägsna alla fläckar och smuts innan du klistrar fast tabellen.)



Hinweise zur Auswahl des richtigen Schwenkarms für Ihren Monitor

Dieser Monitor ist für Bildschirmarbeitsplätze vorgesehen. Wenn nicht der zum Standardzubehör gehörige Schwenkarm verwendet wird, muss statt dessen ein geeigneter anderer Schwenkarm installiert werden. Bei der Auswahl des Schwenkarms sind die nachstehenden Hinweise zu berücksichtigen:

- Der Standfuß muß den nachfolgenden Anforderungen entsprechen:
 - Der Standfuß muß eine ausreichende mechanische Stabilität zur Aufnahme des Gewichtes vom Bildschirmgerät und des spezifizierten Zubehörs besitzen. Das Gewicht des Bildschirmgerätes und des Zubehörs sind in der zugehörigen Bedienungsanleitung angegeben.
 - Die Befestigung des Standfußes muß derart erfolgen, daß die oberste Zeile der Bildschirmanzeige nicht höher als die Augenhöhe eines Benutzers in sitzender Position ist.
 - Im Fall eines stehenden Benutzers muß die Befestigung des Bildschirmgerätes derart erfolgen, daß die Höhe der Bildschirmitte über dem Boden zwischen 135 – 150 cm beträgt.
 - Der Standfuß muß die Möglichkeit zur Neigung des Bildschirmgerätes besitzen (max. vorwärts: 5°, min. nach hinten \geq 5°).
 - Der Standfuß muß die Möglichkeit zur Drehung des Bildschirmgerätes besitzen (max. \pm 180°). Der maximale Kraftaufwand dafür muß weniger als 100 N betragen.
 - Der Standfuß muß in der Stellung verharren, in die er manuell bewegt wurde.
 - Der Glanzgrad des Standfußes muß weniger als 20 Glanzeinheiten betragen (seidenmatt).
 - Der Standfuß mit Bildschirmgerät muß bei einer Neigung von bis zu 10° aus der normalen aufrechten Position kippstabil sein.

Hinweis zur Ergonomie:

Dieser Monitor erfüllt die Anforderungen an die Ergonomie nach EK1-ITB2000 mit dem Videosignal, 1920x 1080, Digital Eingang und mindestens 60,0 Hz Bildwiederholfrequenz, non interlaced. Weiterhin wird aus ergonomischen Gründen empfohlen, die Grundfarbe Blau nicht auf dunklem Untergrund zu verwenden (schlechte Erkennbarkeit, Augenbelastung bei zu geringem Zeichenkontrast). Übermäßiger Schalldruck von Ohrhörern bzw. Kopfhörern kann einen Hörverlust bewirken. Eine Einstellung des Equalizers auf Maximalwerte erhöht die Ausgangsspannung am Ohrörer- bzw. Kopfhörerausgang und damit auch den Schalldruckpegel.

„Maschinenlärminformations-Verordnung 3. GPSGV:
Der höchste Schalldruckpegel beträgt 70 dB(A) oder weniger gemäß EN ISO 7779“

[Begrenzung des maximalen Schalldruckpegels am Ohr]
Bildschirmgeräte: Größte Ausgangsspannung 150 mV