



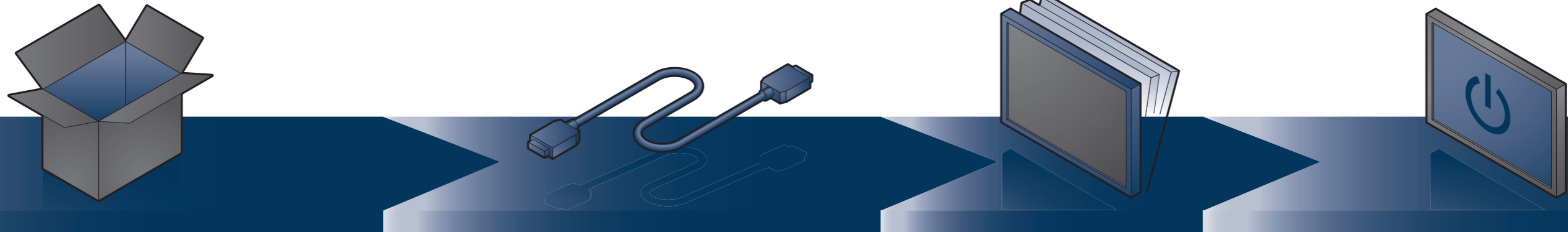
# FORIS® FS2333

Monitor LCD colorido

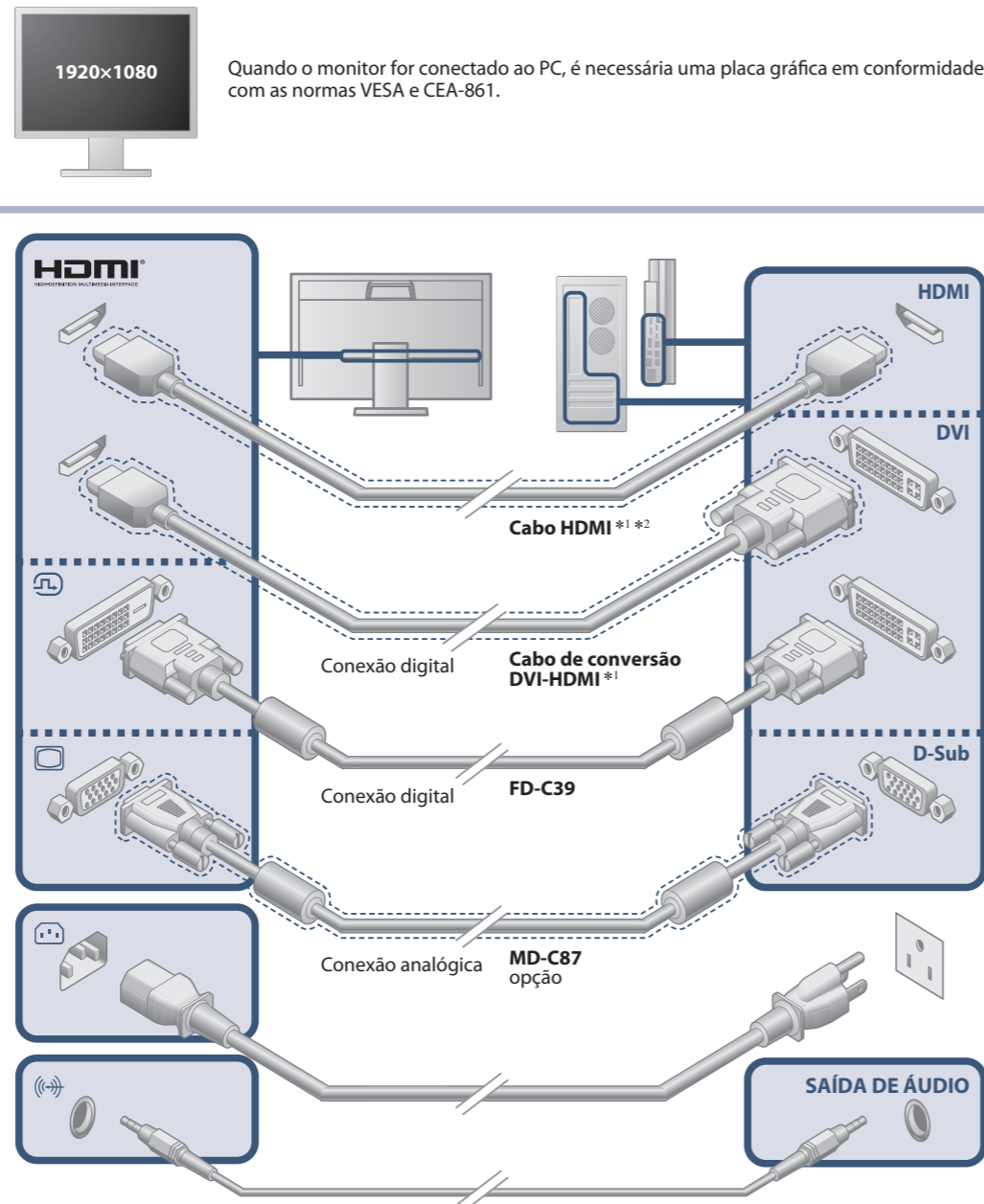
## Guia de Instalação

### Importante

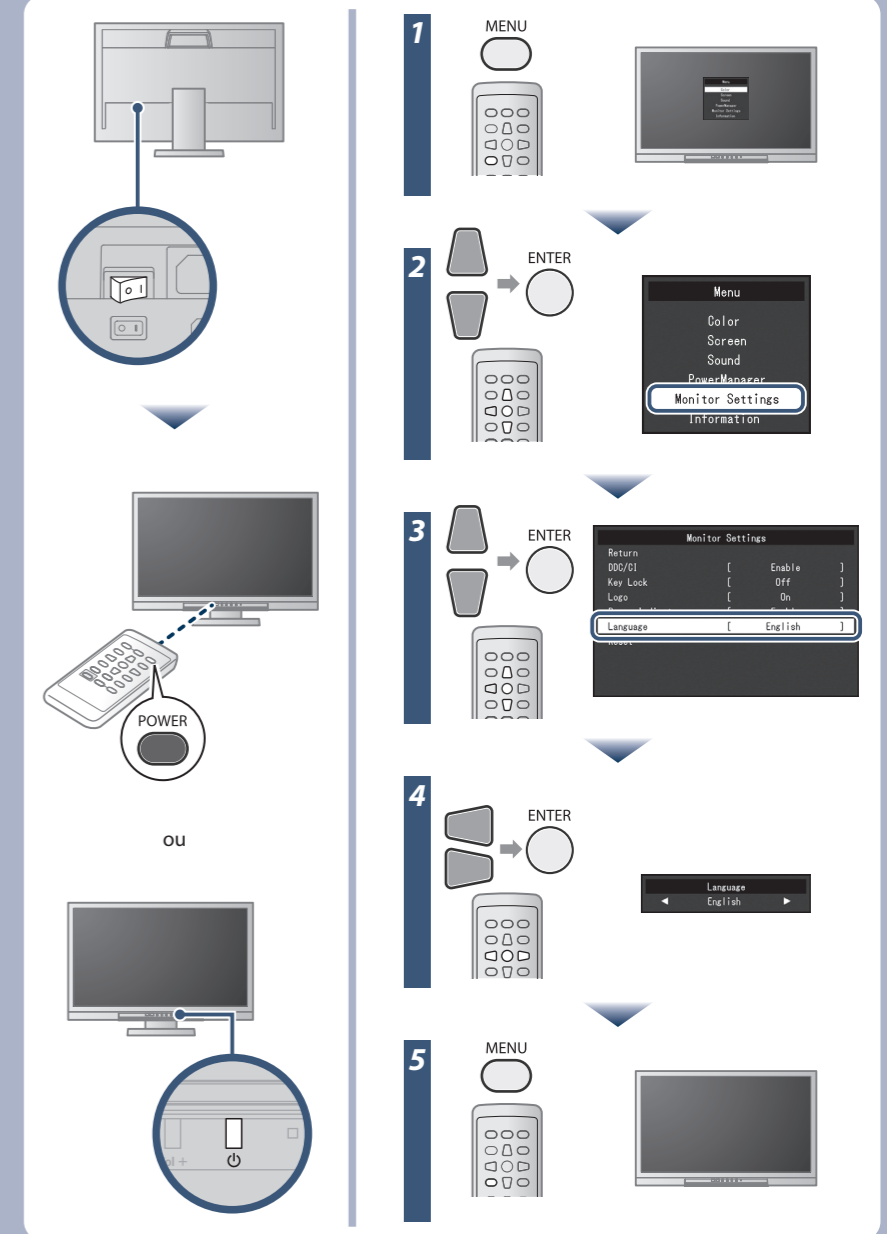
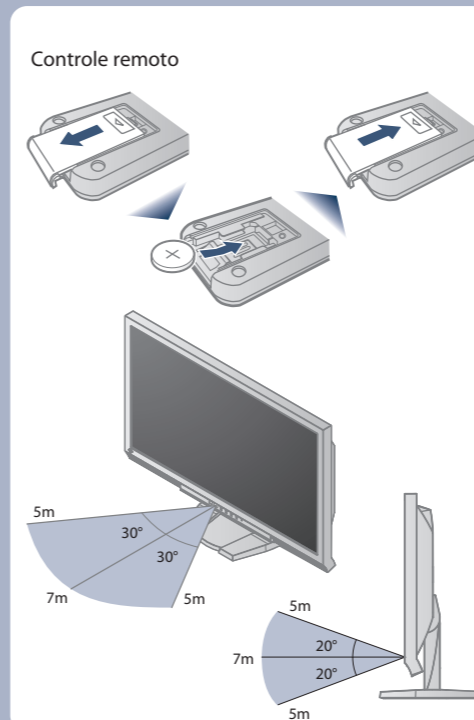
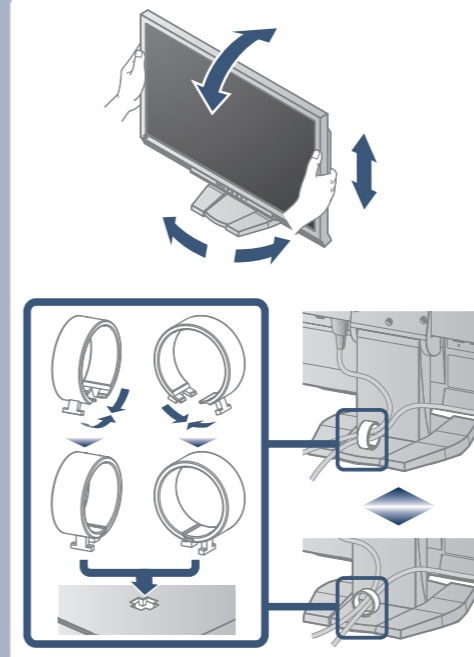
Leia as PRECAUÇÕES, este Guia de Instalação e o Manual do usuário armazenados no CD-ROM com atenção para familiarizar-se com o uso seguro e eficiente deste produto.



- Monitor
- Controle remoto
- Bateria de lítio (CR2025)
- Cabo de alimentação
- FD-C39 Cabo de sinal digital (DVI)
- Cabo minijaque estéreo
- Folha colorida (vermelha, azul e cinza)
- PRECAUTIONS (PRECAUÇÕES)
- Attaching the Stand base (Fixação da base)
- Setup Guide (Guia de Instalação)
- EIZO LCD Utility Disk
- Base
- Parafuso de fixação da base
- Suporte do cabo
- Parafusos de montagem



\*1 Produto comercialmente disponível  
 \*2 Use um produto compatível com alta velocidade.



O EIZO LCD Utility Disk contém informações detalhadas.

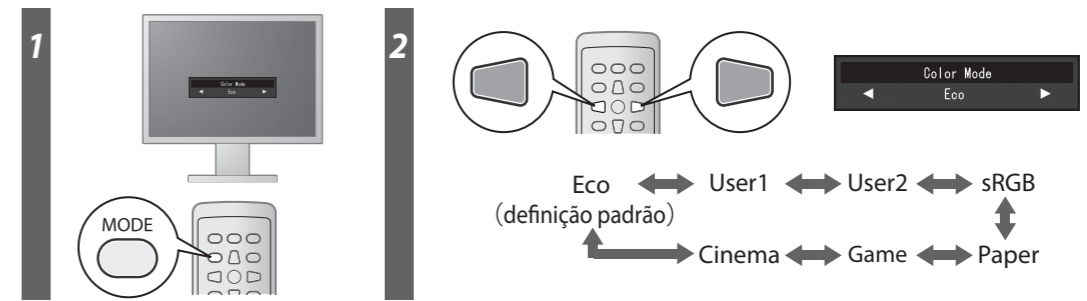
# Nenhum problema com a imagem

Se nenhuma imagem for exibida no monitor, mesmo após a execução das ações corretivas a seguir, entre em contato com o revendedor local.

Problemas	Possível causa e solução	
Nenhuma imagem	O indicador de energia não acende.	<ul style="list-style-type: none"> <li>• Verifique se o cabo de alimentação está conectado corretamente.</li> <li>• Desligue o interruptor de energia principal.</li> <li>• Desligue a alimentação e ligue-a novamente após alguns minutos.</li> </ul>
	O indicador de energia está aceso em vermelho.	<ul style="list-style-type: none"> <li>• Pressione POWER no controle remoto (ou <math>\mathcal{O}</math> no monitor).</li> </ul>
	O indicador de energia está aceso em azul.	<ul style="list-style-type: none"> <li>• Aumente "Brightness (Brilho)", "Contrast (Contraste)" e/ou "Gain (Ganho)" no menu Ajustes.</li> </ul>
	O indicador de energia está aceso em laranja.	<ul style="list-style-type: none"> <li>• Verifique se o cabo de sinal está conectado corretamente.</li> <li>• Verifique se o dispositivo externo está ligado.</li> <li>• Use o mouse ou o teclado.</li> <li>• Alterne o sinal de entrada.</li> <li>• Se um dispositivo externo estiver conectado, mude o método de sair a partir do modo de economia de energia. Desligue a energia uma vez, então pressione Vol – no monitor por cinco segundos ou mais para mudar o método de sair, depois ligue novamente.</li> <li>• Se um dispositivo externo estiver conectado na porta HDMI, mude o método de autenticação. Desligue e pressione SIGNAL no monitor por cinco segundos ou mais para mudar o método de autenticação e depois ligue novamente.</li> </ul>
Aparece a mensagem.	<p>Por exemplo:</p> <div style="border: 1px solid black; padding: 5px; width: fit-content; margin: 10px auto;">             PC2(D-sub) Signal Error         </div> <ul style="list-style-type: none"> <li>• A mensagem mostra que o sinal de entrada está fora da faixa especificada.</li> <li>• Quando o sinal analógico (D-Sub)/ digital (DVI-D, HDMI: sinal do PC) for de entrada, toma as medidas abaixo:             <ul style="list-style-type: none"> <li>- Verifique se a configuração do PC coincide com as exigências de resolução e frequência vertical do monitor.</li> <li>- Reinicialize o PC.</li> <li>- Selecione uma definição apropriada usando o utilitário da placa gráfica de vídeo para obter detalhes.</li> </ul> </li> </ul>	

## Color Mode (Modo de Cor)

Com a energia inicial ON (ligada), o modo Eco é definido (esse modo prioriza a economia de energia que reduz o brilho). Selecione o modo desejado de acordo com a aplicação do monitor.

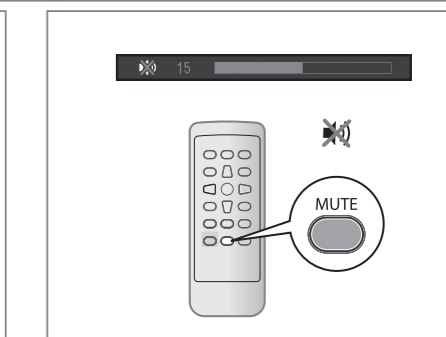
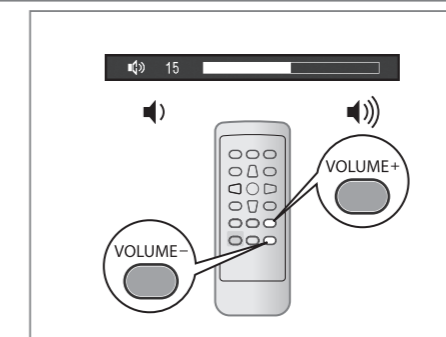
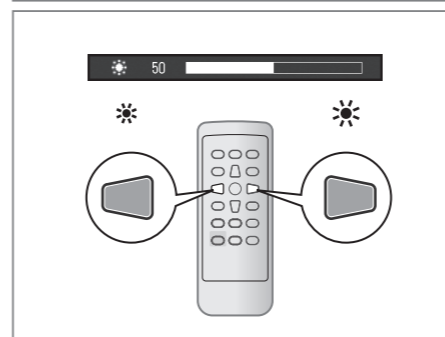
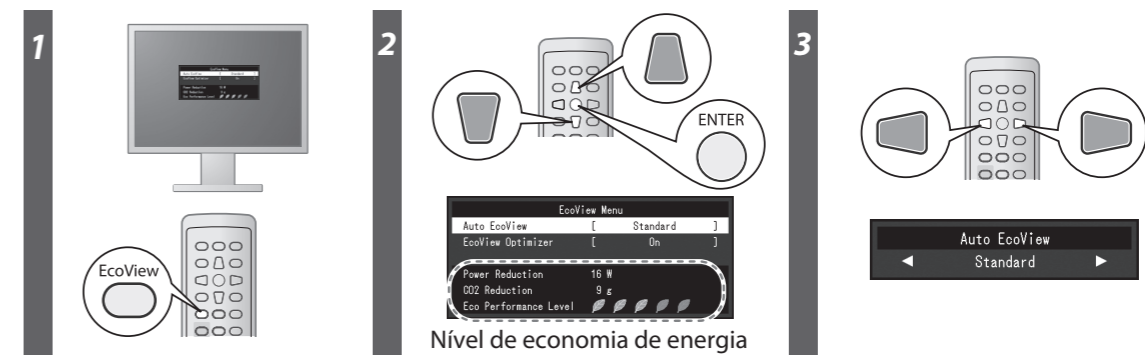


## Auto EcoView

Ajusta automaticamente o brilho do ecrã, de acordo com o brilho ambiental.

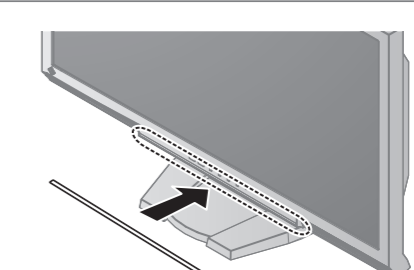
## EcoView Optimizer

Ajusta o brilho do ecrã, de acordo com o brilho ambiental e nível de branco do sinal de entrada. Usando esta função com o Auto EcoView é possível criar um nível mais confortável de brilho e reduzir o encandeamto.



## Cole a folha colorida

Cole a folha colorida adicional ao longo do sulco na parte inferior do monitor, se desejar. (Antes de Cole a folha, remova qualquer mancha e sujeira.)



### Hinweise zur Auswahl des richtigen Schwenkarms für Ihren Monitor

Dieser Monitor ist für Bildschirmarbeitsplätze vorgesehen. Wenn nicht der zum Standardzubehör gehörige Schwenkarm verwendet wird, muss statt dessen ein geeigneter anderer Schwenkarm installiert werden. Bei der Auswahl des Schwenkarms sind die nachstehenden Hinweise zu berücksichtigen:

- Der Standfuß muß den nachfolgenden Anforderungen entsprechen:
  - a) Der Standfuß muß eine ausreichende mechanische Stabilität zur Aufnahme des Gewichtes vom Bildschirmgerät und des spezifizierten Zubehörs besitzen. Das Gewicht des Bildschirmgerätes und des Zubehörs sind in der zugehörigen Bedienungsanleitung angegeben.
  - b) Die Befestigung des Standfusses muß derart erfolgen, daß die oberste Zeile der Bildschirmanzeige nicht höher als die Augenhöhe eines Benutzers in sitzender Position ist.
  - c) Im Fall eines stehenden Benutzers muß die Befestigung des Bildschirmgerätes derart erfolgen, daß die Höhe der Bildschirmmitte über dem Boden zwischen 135 – 150 cm beträgt.
  - d) Der Standfuß muß die Möglichkeit zur Neigung des Bildschirmgerätes besitzen (max. vorwärts: 5°, min. nach hinten  $\geq$  5°).
  - e) Der Standfuß muß die Möglichkeit zur Drehung des Bildschirmgerätes besitzen (max.  $\pm$ 180°). Der maximale Kraftaufwand dafür muß weniger als 100 N betragen.
  - f) Der Standfuß muß in der Stellung verharren, in die er manuell bewegt wurde.
  - g) Der Glanzgrad des Standfusses muß weniger als 20 Glanzeinheiten betragen (seidenmatt).
  - h) Der Standfuß mit Bildschirmgerät muß bei einer Neigung von bis zu 10° aus der normalen aufrechten Position kippsticher sein.

### Hinweis zur Ergonomie:

Dieser Monitor erfüllt die Anforderungen an die Ergonomie nach EK1-ITB2000 mit dem Videosignal, 1920x 1080, Digital Eingang und mindestens 60,0 Hz Bildwiederholfrequenz, non interlaced. Weiterhin wird aus ergonomischen Gründen empfohlen, die Grundfarbe Blau nicht auf dunklem Untergrund zu verwenden (schlechte Erkennbarkeit, Augenbelastung bei zu geringem Zeichenkontrast). Übermäßiger Schalldruck von Ohrhörern bzw. Kopfhörern kann einen Hörverlust bewirken. Eine Einstellung des Equalizers auf Maximalwerte erhöht die Ausgangsspannung am Ohrörer- bzw. Kopfhörerausgang und damit auch den Schalldruckpegel.

„Maschinenlärminformations-Verordnung 3. GPSGV:  
Der höchste Schalldruckpegel beträgt 70 dB(A) oder weniger gemäß EN ISO 7779“

[Begrenzung des maximalen Schalldruckpegels am Ohr]  
Bildschirmgeräte: Größte Ausgangsspannung 150 mV