

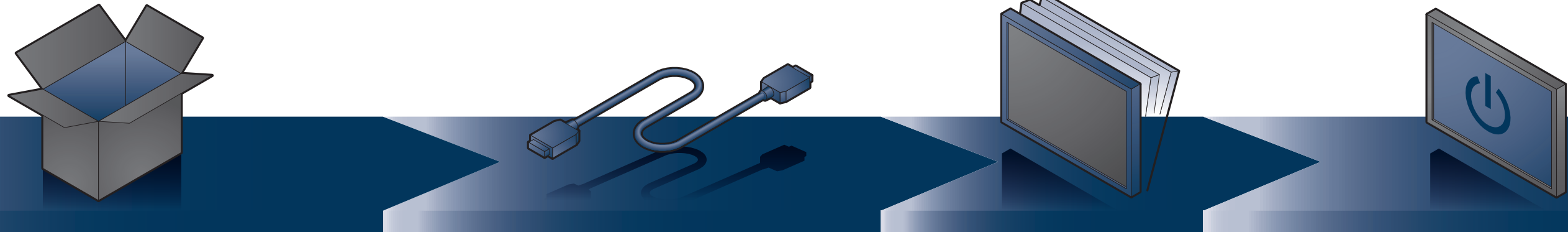
FORIS® FS2333

LCD-fargeskjerm

Installasjons-veiledning

Viktig

Les PRECAUTIONS (FORSIKTIGHETSREGLENE), denne Installasjonsveiledningen og Brukerhåndboken som er lagret på CD-ROM-en nøye for å bli kjent med sikker og effektiv bruk av skjermen.



- Skjerm
- Fjernkontroll
- knappecelle litiumbatteri (CR2025)
- Strømkabel
- FD-C39** Digital signalkabel (DVI)
- Stereo minijack-kabel
- Fargeark (rødt, blått og grått)
- PRECAUTIONS (FORSIKTIGHETSREGLER) / Attaching the Stand base (Feste fotbasen)
- Setup Guide (Installasjons-veiledning) / EIZO LCD Utility Disk
- Fotbase
- Feste skruen for fotbasen
- Kabelholder / Festeskruer

1920x1080

Når skjermen skal kobles til PC-en, kreves det grafikkort som oppfyller VESA-standarden og CEA-861-standarden.

HDMI
HDMI-kabel *1 *2

DVI
DVI-HDMI omformerkabel *1

D-Sub
FD-C39

Analog tilkobling
MD-C87 opsjon

LYDUTGANG

*1 Kommerielt tilgjengelig produkt
*2 Bruk et produkt som er i stand til å håndtere høy hastighet.

Fjernkontroll

POWER

eller

- 1** MENU
- 2** ENTER
- 3** ENTER
- 4** ENTER
- 5** MENU

EIZO LCD verktøys-CD-en inneholder detaljert informasjon.

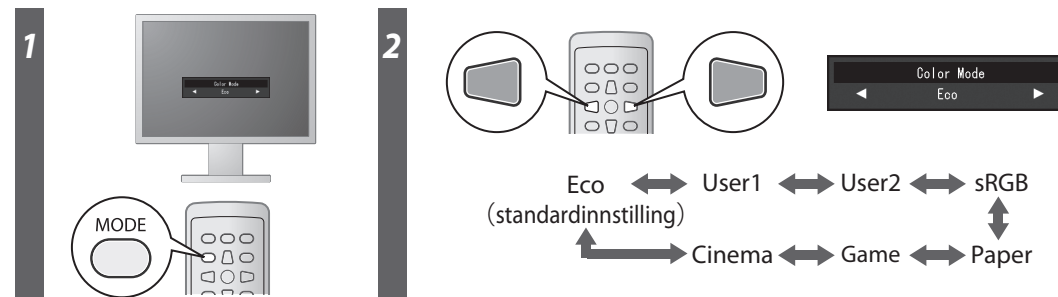
Ikke noe bilde

Hvis det ikke vises noe bilde på skjermen selv etter at følgende tiltak er utført, må du kontakte leverandøren.

Problemer	Mulig årsak og løsning	
Ikke noe bilde	Strømindikatoren lyser ikke.	<ul style="list-style-type: none"> • Sjekk om strømkabelen er riktig tilkoblet. • Slå på hovedstrømbryteren. • Slå av hovedstrømbryteren og slå den på igjen etter noen minutter.
	Strømindikatoren lyser rødt.	<ul style="list-style-type: none"> • Trykk på POWER på fjernkontrollen (eller \odot på skjermen).
	Strømindikatoren lyser blått.	<ul style="list-style-type: none"> • Øk "Brightness (Lysstyrke)", "Contrast (Kontrast)" og/eller "Gain (Forsterkning)" i innstillingsmenyen.
	Strømindikatoren lyser oransje.	<ul style="list-style-type: none"> • Kontroller om signalkabelen er ordentlig tilkoblet. • Kontroller om den eksterne enheten er slått på. • Bruk musen eller tastaturet. • Bytt innsignalet. • Hvis en ekstern enhet er tilkoblet må strømsparingsmodusen avsluttes på en annen måte. Slå av skjermen én gang og trykk deretter på Vol – på skjermen i fem sekunder eller mer for å endre avslutningsmetoden, og slå deretter på strømmen igjen. • Hvis en ekstern enhet er tilkoblet HDMI-porten, endre autentiseringsmetoden. Slå av én gang og trykk deretter på SIGNAL på skjermen i fem sekunder eller mer for å endre autentiseringsmetoden, og slå deretter på strømmen igjen.
Meldingen kommer til syne.	<p>Eksempel:</p> <div style="border: 1px solid black; padding: 5px; width: fit-content; margin: 10px auto;"> PC2(D-sub) Signal Error </div> <ul style="list-style-type: none"> • Meldingen viser at inngangssignalet er utenfor det spesifiserte området. • Når det analoge signalet (D-Sub)/ det digitale signalet (DVI-D, HDMI: PC-signal) mates inn, gjør følgende tiltak: <ul style="list-style-type: none"> - Kontroller om PC-en er konfigurert for å oppfylle skjermens krav til oppløsning og vertikal skannefrekvens. - Start PCen på nytt. - Velg en passende innstilling ved hjelp av skjermkortets hjelpeprogram. Du finner mer informasjon i veiledningen for grafikkortet. 	

Color Mode (Fargemodus)

Når skjermen slås på for første gang, er Eco-modusen valgt (denne modusen prioriterer strømsparing, noe som reduserer lysstyrken). Velg ønsket modus i henhold til skjermprogrammet.

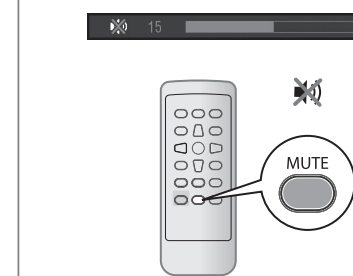
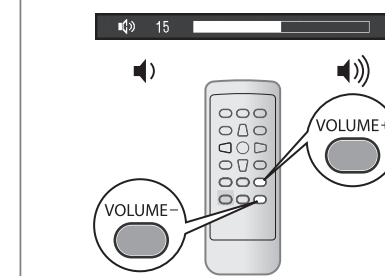
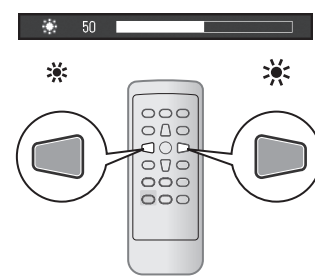
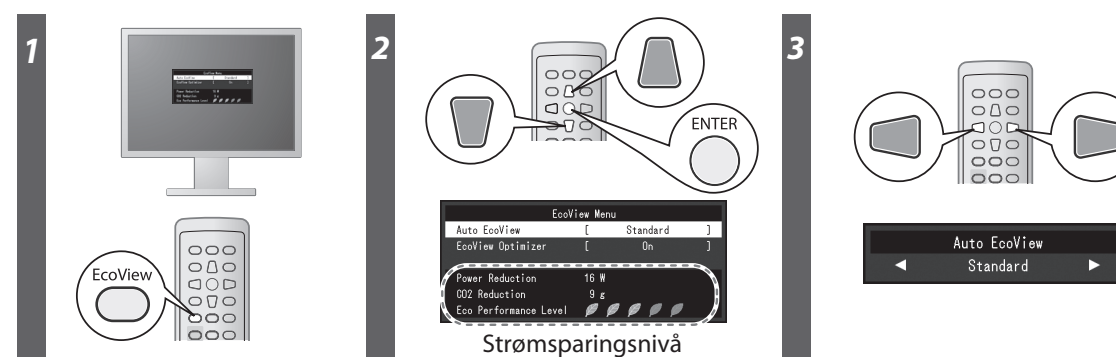


Auto EcoView

Skjermens lysstyrke justeres automatisk i henhold til lysstyrken i omgivelsene.

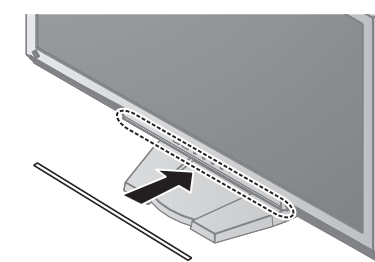
EcoView Optimizer

Skjermens lysstyrke justeres i henhold til lysstyrken i omgivelsene og hvittnivået til innkommende signal. Bruker du denne funksjonen sammen med Auto EcoView, kan det gi et behageligere nivå på lysstyrken og redusert blending.



Lim inn fargearket

Lim inn tilbehørsfargearket langs sporet nederst på skjermen, hvis det er ønskelig. (Før arket limes inn, fjern eventuelle flekker og smuss.)



Hinweise zur Auswahl des richtigen Schwenkarms für Ihren Monitor

Dieser Monitor ist für Bildschirmarbeitsplätze vorgesehen. Wenn nicht der zum Standardzubehör gehörige Schwenkarm verwendet wird, muss statt dessen ein geeigneter anderer Schwenkarm installiert werden. Bei der Auswahl des Schwenkarms sind die nachstehenden Hinweise zu berücksichtigen:

- Der Standfuß muß den nachfolgenden Anforderungen entsprechen:
 - a) Der Standfuß muß eine ausreichende mechanische Stabilität zur Aufnahme des Gewichtes vom Bildschirmgerät und des spezifizierten Zubehörs besitzen. Das Gewicht des Bildschirmgerätes und des Zubehörs sind in der zugehörigen Bedienungsanleitung angegeben.
 - b) Die Befestigung des Standfusses muß derart erfolgen, daß die oberste Zeile der Bildschirmanzeige nicht höher als die Augenhöhe eines Benutzers in sitzender Position ist.
 - c) Im Fall eines stehenden Benutzers muß die Befestigung des Bildschirmgerätes derart erfolgen, daß die Höhe der Bildschirmitte über dem Boden zwischen 135 – 150 cm beträgt.
 - d) Der Standfuß muß die Möglichkeit zur Neigung des Bildschirmgerätes besitzen (max. vorwärts: 5°, min. nach hinten \geq 5°).
 - e) Der Standfuß muß die Möglichkeit zur Drehung des Bildschirmgerätes besitzen (max. \pm 180°). Der maximale Kraftaufwand dafür muß weniger als 100 N betragen.
 - f) Der Standfuß muß in der Stellung verharren, in die er manuell bewegt wurde.
 - g) Der Glanzgrad des Standfusses muß weniger als 20 Glanzeinheiten betragen (seidenmatt).
 - h) Der Standfuß mit Bildschirmgerät muß bei einer Neigung von bis zu 10° aus der normalen aufrechten Position kippstabil sein.

Hinweis zur Ergonomie:

Dieser Monitor erfüllt die Anforderungen an die Ergonomie nach EK1-ITB2000 mit dem Videosignal, 1920x 1080, Digital Eingang und mindestens 60,0 Hz Bildwiederholfrequenz, non interlaced. Weiterhin wird aus ergonomischen Gründen empfohlen, die Grundfarbe Blau nicht auf dunklem Untergrund zu verwenden (schlechte Erkennbarkeit, Augenbelastung bei zu geringem Zeichenkontrast). Übermäßiger Schalldruck von Ohrhörern bzw. Kopfhörern kann einen Hörverlust bewirken. Eine Einstellung des Equalizers auf Maximalwerte erhöht die Ausgangsspannung am Ohrörer- bzw. Kopfhörerausgang und damit auch den Schalldruckpegel.

„Maschinenlärminformations-Verordnung 3. GPSGV:
Der höchste Schalldruckpegel beträgt 70 dB(A) oder weniger gemäß EN ISO 7779“

[Begrenzung des maximalen Schalldruckpegels am Ohr]
Bildschirmgeräte: Größte Ausgangsspannung 150 mV