

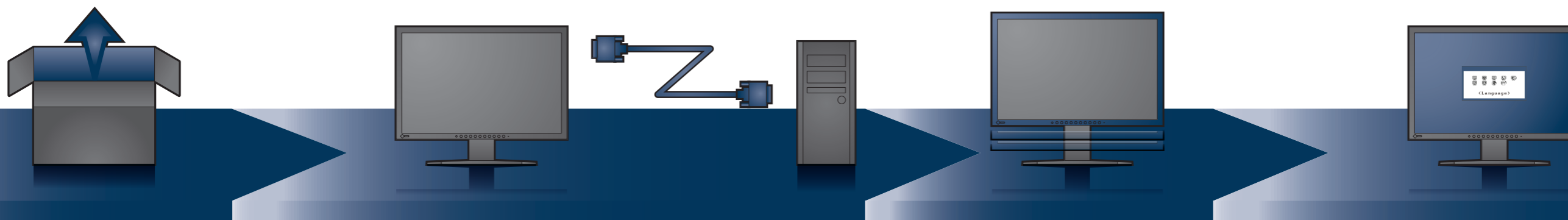
FlexScan® S2232W/S2242W/S2432W

Έγχρωμη οθόνη LCD

Οδηγός εγκατάστασης

Σημαντικό

Διαβάστε προσεκτικά τις ΠΡΟΦΥΛΑΞΕΙΣ, αυτόν τον Οδηγό εγκατάστασης και το Εγχειρίδιο χρήστη που θα βρείτε στο CD-ROM προκειμένου να εξοικειωθείτε με την ασφαλή και αποτελεσματική χρήση της συσκευής. Διατηρήστε αυτόν τον οδηγό για μελλοντική χρήση.



Οθόνη

Καλώδιο τροφοδοσίας

FD-C39
Καλώδιο ψηφιακού σήματος

MD-C87
Καλώδιο αναλογικού σήματος

MD-C93
Καλώδιο EIZO USB

Καλώδιο μίνι υποδοχής για στερεοφωνικό

ΠΡΟΦΥΛΑΞΕΙΣ

Setup Guide (Οδηγός εγκατάστασης)

EIZO LCD Utility Disk

ΠΕΡΙΟΡΙΣΜΕΝΗ ΕΓΓΥΗΣΗ

Πληροφορίες ανακύκλωσης

Θήκη καλωδίου *Βάση EZ-UP

Βίδες στερέωσης *Δεν παρέχονται με βάση με ρύθμιση ύψους

S2232W
1680x1050

S2242W
S2432W
1920x1200

Όταν εμφανίζεται το σήμα εισόδου οθόνης μεγάλου μεγέθους, απαιτείται κάρτα γραφικών συμβατή με το πρότυπο VESA CVT.

Βάση EZ-UP

Ψηφιακή σύνδεση

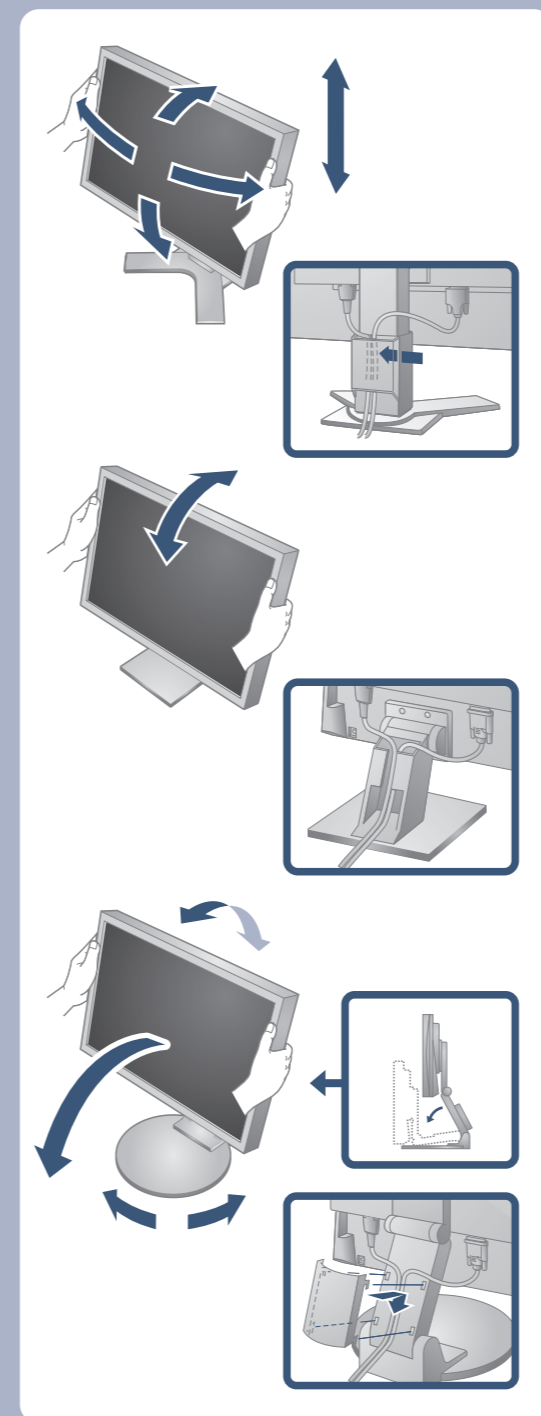
FD-C39

Αναλογική σύνδεση

MD-C87

MD-C93

ΥΠΟΔΟΧΗ ΕΞΟΔΟΥ ΗΧΟΥ



1. ScreenManager main menu.
2. ScreenManager main menu.
3. Language selection screen with options: English, Deutsch, Français, Italiano, 简体中文, 日本語, Español, Svenska, 繁體中文.
4. Language selection screen.
5. ScreenManager main menu.
6. ScreenManager main menu with <Exit> option.
7. Monitor displaying the selected language.

Ο δίσκος EIZO LCD Utility Disk περιέχει αναλυτικές πληροφορίες.

Πρόβλημα «Καθόλου εικόνα»

Αν δεν εμφανίζεται εικόνα στην οθόνη ακόμη και μετά την εφαρμογή των προτεινόμενων λύσεων, επικοινωνήστε με τον τοπικό αντιπρόσωπο.

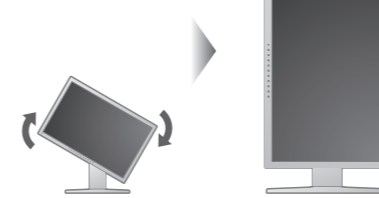
Προβλήματα	Πιθανή αιτία και λύση
Καθόλου εικόνα	<ul style="list-style-type: none"> Βεβαιωθείτε ότι το καλώδιο τροφοδοσίας είναι συνδεδεμένο σωστά. Αν το πρόβλημα παραμένει, σβήστε την οθόνη για λίγα λεπτά και στη συνέχεια ανάψτε την ξανά. Ενεργοποιήστε τον κύριο διακόπτη τροφοδοσίας. Πατήστε Ⓞ.
Καθόλου εικόνα	<ul style="list-style-type: none"> Ορίστε κάθε μία από τις τιμές στις ρυθμίσεις [Brightness (Φωτεινότητα)], [Contrast (Αντίθεση)], ή [Gain (Ενίσχυση)], σε υψηλότερο επίπεδο. Όταν χρησιμοποιείτε το μακρύ καλώδιο DVI, προσαρμόστε το επίπεδο εισόδου DVI χρησιμοποιώντας τη ρύθμιση [DVI Input Level (Επίπεδο εισόδου DVI)].
Καθόλου εικόνα	<ul style="list-style-type: none"> Αλλάξτε το σήμα εισόδου πατώντας το Ⓞ. Μετακινήστε το ποντίκι ή πατήστε κάποιο πλήκτρο στο πληκτρολόγιο. Ελέγξτε εάν ο υπολογιστής είναι αναμμένος.
Εμφανίζεται μήνυμα.	<p>Αυτό το μήνυμα εμφανίζεται όταν δεν υπάρχει εισόδος σήματος.</p> <div style="border: 1px solid black; padding: 5px; margin-bottom: 10px;"> <p style="text-align: center;">Signal Check</p> <p style="text-align: center;">D-SUB</p> <p style="text-align: center;">No Signal</p> <p style="text-align: center;">Με είσοδο αναλογικού σήματος</p> </div> <div style="border: 1px solid black; padding: 5px; margin-bottom: 10px;"> <p style="text-align: center;">Signal Check</p> <p style="text-align: center;">DVI</p> <p style="text-align: center;">No Signal</p> <p style="text-align: center;">Με είσοδο ψηφιακού σήματος</p> </div> <ul style="list-style-type: none"> Το μήνυμα στα αριστερά ενδέχεται να εμφανίζεται επειδή ορισμένοι υπολογιστές δεν εκπέμπουν το σήμα αμέσως μόλις ενεργοποιηθούν. Ελέγξτε εάν ο υπολογιστής είναι αναμμένος. Ελέγξτε εάν το καλώδιο σήματος είναι συνδεδεμένο σωστά στον υπολογιστή. Αλλάξτε το σήμα εισόδου πατώντας το Ⓞ. Όταν χρησιμοποιείτε το μακρύ καλώδιο DVI, προσαρμόστε το επίπεδο εισόδου DVI χρησιμοποιώντας τη ρύθμιση [DVI Input Level (Επίπεδο εισόδου DVI)]. <p>Το μήνυμα υποδεικνύει ότι το σήμα εισόδου είναι εκτός της καθορισμένης περιοχής συχνότητων. (Μια τέτοια συχνότητα σήματος εμφανίζεται με κόκκινα γράμματα.)</p> <p>Παράδειγμα:</p> <div style="border: 1px solid black; padding: 5px; margin-bottom: 10px;"> <p style="text-align: center;">Signal Error</p> <p style="text-align: center;">DVI Digital</p> <p style="text-align: center;">fD: 162.8MHz</p> <p style="text-align: center;">fH: 75.4kHz</p> <p style="text-align: center;">fV: 60.4Hz</p> </div> <ul style="list-style-type: none"> Ελέγξτε εάν η ρύθμιση σήματος του υπολογιστή αντιστοιχεί στις ρυθμίσεις ανάλυσης και κάθετης συχνότητας για την οθόνη. Κάντε επανεκκίνηση του υπολογιστή. Αλλάξτε τη λειτουργία οθόνης σε μια κατάλληλη χρησιμοποιώντας το βοηθητικό πρόγραμμα της κάρτας γραφικών. Για λεπτομέρειες, ανατρέξτε στο εγχειρίδιο της κάρτας γραφικών. <p>fD : Συχνότητα κουκκίδων (Εμφανίζεται μόνο όταν υπάρχει ψηφιακό σήμα εισόδου)</p> <p>fH : Οριζόντια συχνότητα</p> <p>fV : Κάθετη συχνότητα</p>

Auto EcoView

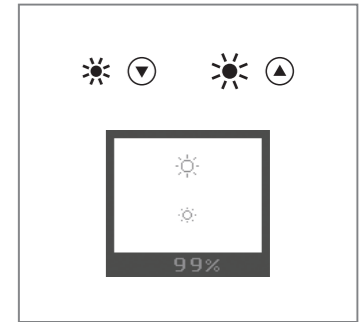
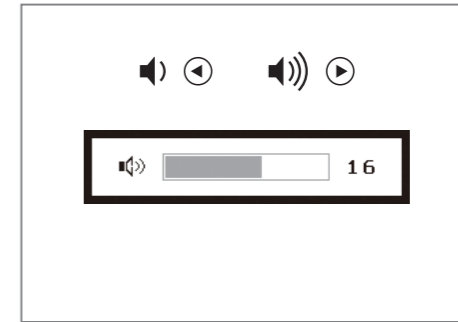
Ο αισθητήρας στην μπροστινή πλευρά της οθόνης ανιχνεύει τη φωτεινότητα του περιβάλλοντος και προσαρμόζει αυτόματα τη φωτεινότητα της οθόνης σε άνετα επίπεδα χρησιμοποιώντας τη λειτουργία Auto EcoView.



Tips



*Μόνο για βάση με ρύθμιση ύψους και βάση EZ-UP.



Hinweise zur Auswahl des richtigen Schwenkarms für Ihren Monitor
Dieser Monitor ist für Bildschirmarbeitsplätze vorgesehen. Wenn nicht der zum Standardzubehör gehörige Schwenkarm verwendet wird, muss statt dessen ein geeigneter anderer Schwenkarm installiert werden. Bei der Auswahl des Schwenkarms sind die nachstehenden Hinweise zu berücksichtigen:

- Der Standfuß muß den nachfolgenden Anforderungen entsprechen:
- Der Standfuß muß eine ausreichende mechanische Stabilität zur Aufnahme des Gewichtes vom Bildschirmgerät und des spezifizierten Zubehörs besitzen. Das Gewicht des Bildschirmgerätes und des Zubehörs sind in der zugehörenden Bedienungsanleitung angegeben.
 - Die Befestigung des Standfusses muß derart erfolgen, daß die oberste Zeile der Bildschirmanzeige nicht höher als die Augenhöhe eines Benutzers in sitzender Position ist.
 - Im Fall eines stehenden Benutzers muß die Befestigung des Bildschirmgerätes derart erfolgen, daß die Höhe der Bildschirmmitte über dem Boden zwischen 135 - 150 cm beträgt.
 - Der Standfuß muß die Möglichkeit zur Neigung des Bildschirmgerätes besitzen (max. vorwärts: 5°, min. nach hinten ≥ 5°).
 - Der Standfuß muß die Möglichkeit zur Drehung des Bildschirmgerätes besitzen (max. ±180°). Der maximale Kraftaufwand dafür muß weniger als 100 N betragen.
 - Der Standfuß muß in der Stellung verharren, in die er manuell bewegt wurde.
 - Der Glanzgrad des Standfusses muß weniger als 20 Glanzeinheiten betragen (seidenmatt).
 - Der Standfuß mit Bildschirmgerät muß bei einer Neigung von bis zu 10° aus der normalen aufrechten Position kippstabil sein.

Hinweis zur Ergonomie :
Dieser Monitor erfüllt die Anforderungen an die Ergonomie nach EK1-ITB2000 mit dem Videosignal, 1680 x 1050 (S2232W)/1920 x 1200 (S2242W/S2432W), Digital Eingang und mindestens 60,0 Hz Bildwiederholfrequenz, non interlaced. Weiterhin wird aus ergonomischen Gründen empfohlen, die Grundfarbe Blau nicht auf dunklem Untergrund zu verwenden (schlechte Erkennbarkeit, Augenbelastung bei zu geringem Zeichenkontrast).
Übermäßiger Schalldruck von Ohrhörern bzw. Kopfhörern kann einen Hörverlust bewirken. Eine Einstellung des Equalizers auf Maximalwerte erhöht die Ausgangsspannung am Ohrhörer- bzw. Kopfhörerausgang und damit auch den Schalldruckpegel.

„Maschinenlärminformations-Verordnung 3. GPSGV:
Der höchste Schalldruckpegel beträgt 70 dB(A) oder weniger gemäss EN ISO 7779“

[Begrenzung des maximalen Schalldruckpegels am Ohr]
Bildschirmgeräte: Größte Ausgangsspannung 150 mV

EIZO NANO CORPORATION

153 Shimokashiwano, Hakusan, Ishikawa 924-8566 Japan
Phone: +81 76 277 6792 Fax: +81 76 277 6793

EIZO EUROPE AB

Lovangsvagen 14 194 61, Upplands Väsby, Sweden
Phone: +46 8 594 105 00 Fax: +46 8 590 91 575

2nd Edition-January, 2009

03V22610B1
(U.M-SUS2232W)

<http://www.eizo.com>