

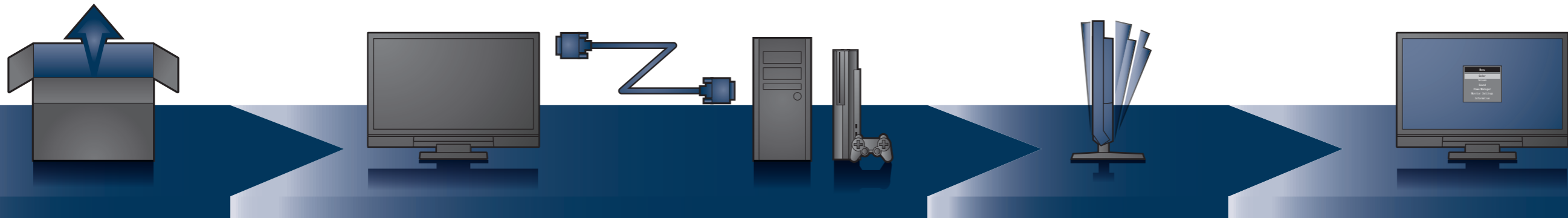
# FORIS® FS2331

Värinestekidenäyttö

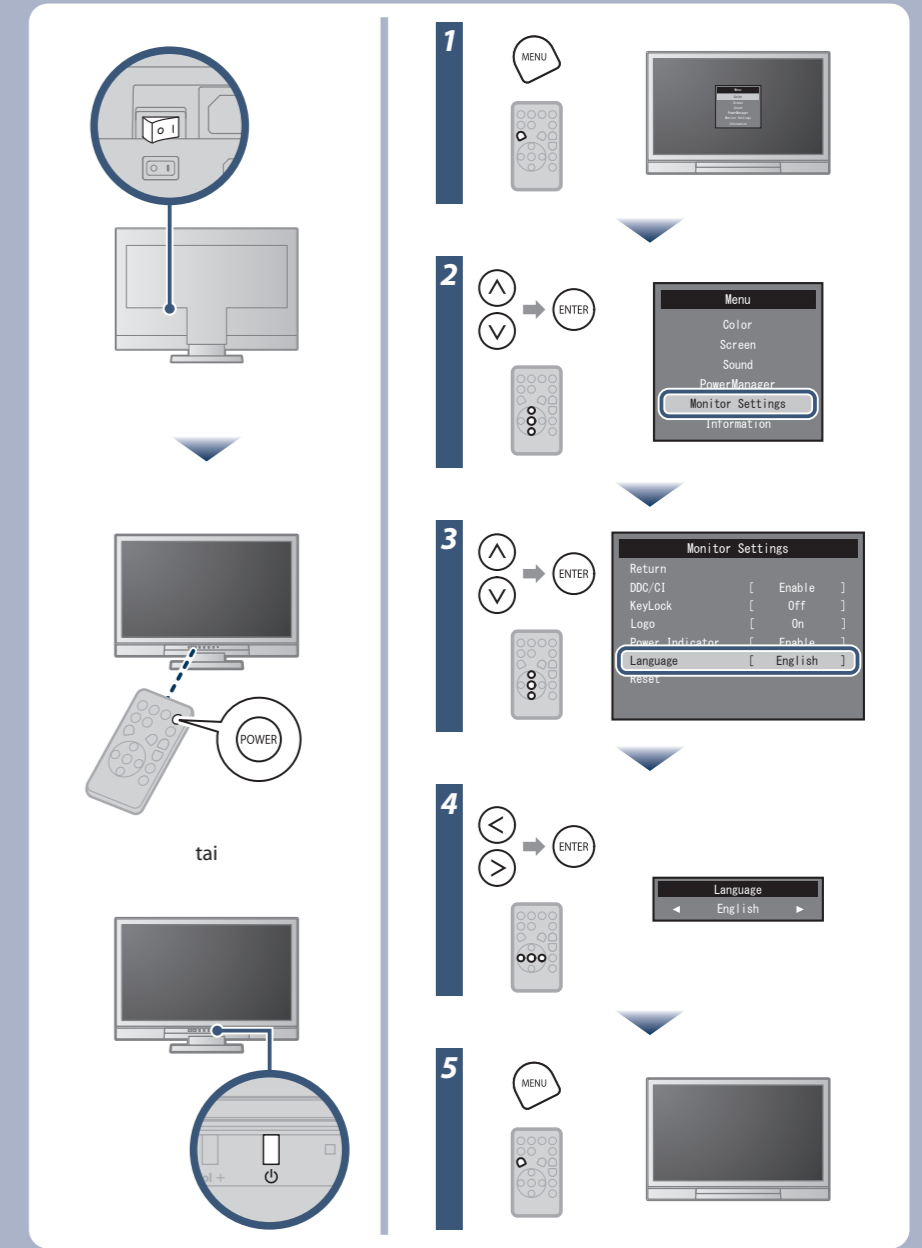
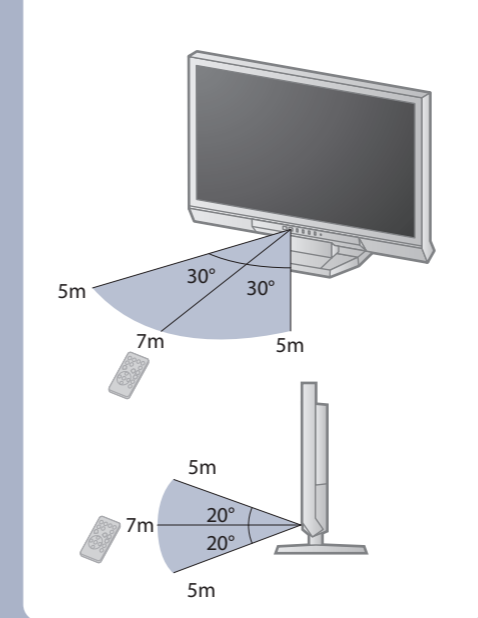
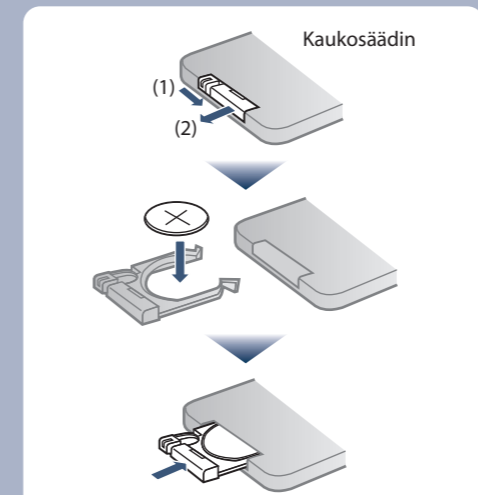
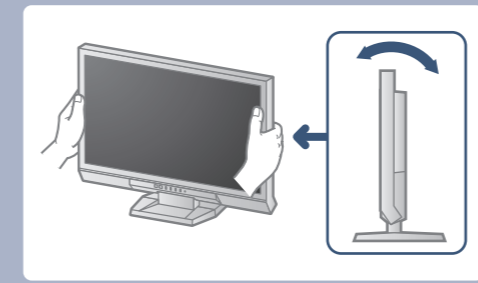
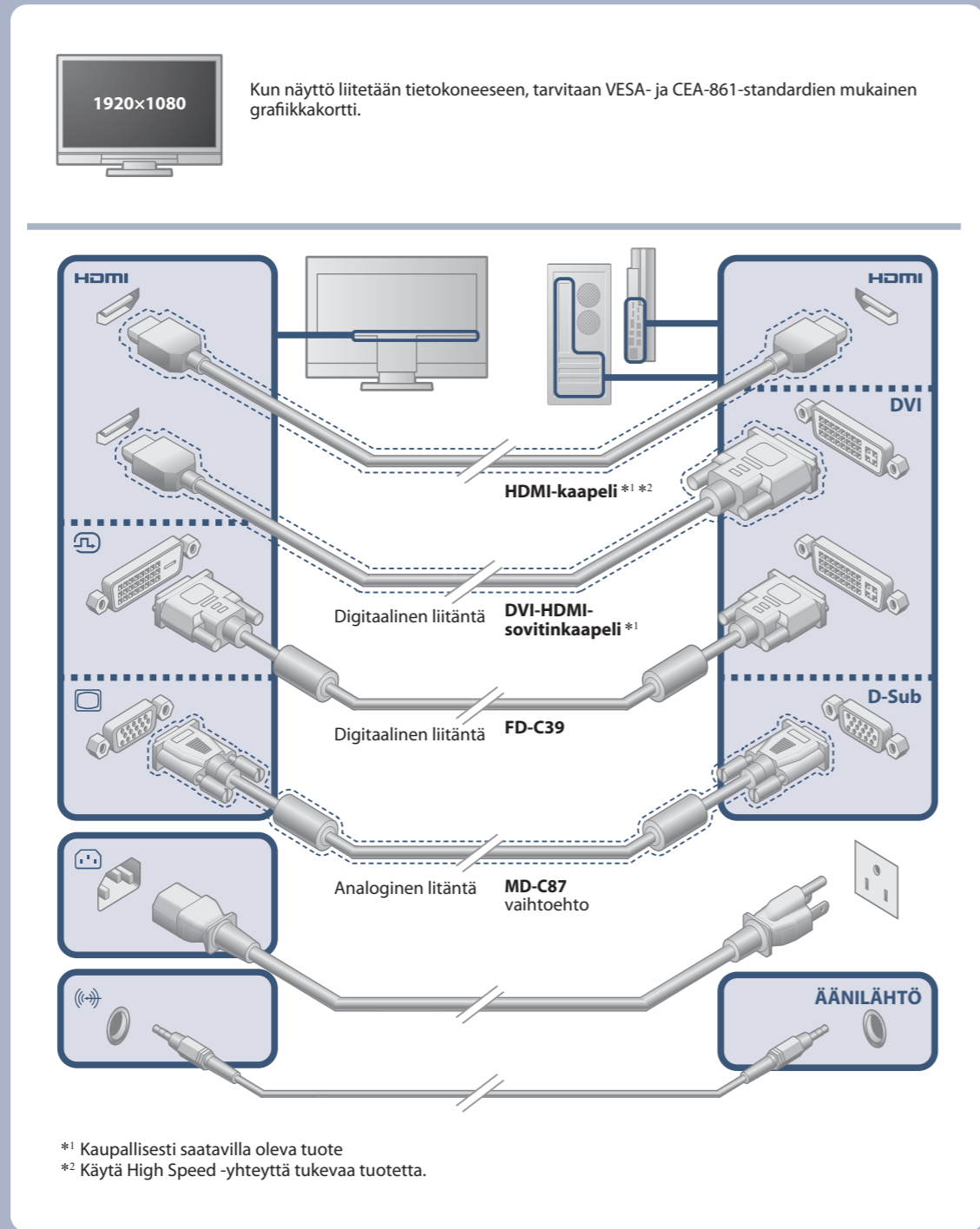
## Asennusopas

### Tärkeää

Lue PRECAUTIONS (TURVATOIMET), tämä Asennusopas ja CD-ROM-levylle tallennettu Käyttöopas perehtyäksesi laitteen turvalliseen ja tehokkaaseen käyttöön.




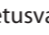
- Näyttö
- Kaukosäädin
- Litiumkolikkoakku (CR2032)
- Virtajohto
- FD-C39** Digitaalinen signaalkaapeli
- Stereo-minijakkiliittimen kaapeli
- Väriliuska (punainen, sininen ja harmaa)
- PRECAUTIONS (TURVATOIMET) ja Attaching the Stand base (Telineen jalustan kiinnittäminen)
- Setup Guide (Asennusopas) ja Kierrätystä koskevia tietoja
- EIZO LCD Utility Disk
- Kiinnitysruuvit
- Telineen jalusta
- Telineen jalustan kiinnitysruuvi



EIZO LCD Utility Disk sisältää yksityiskohtaisia tietoja.

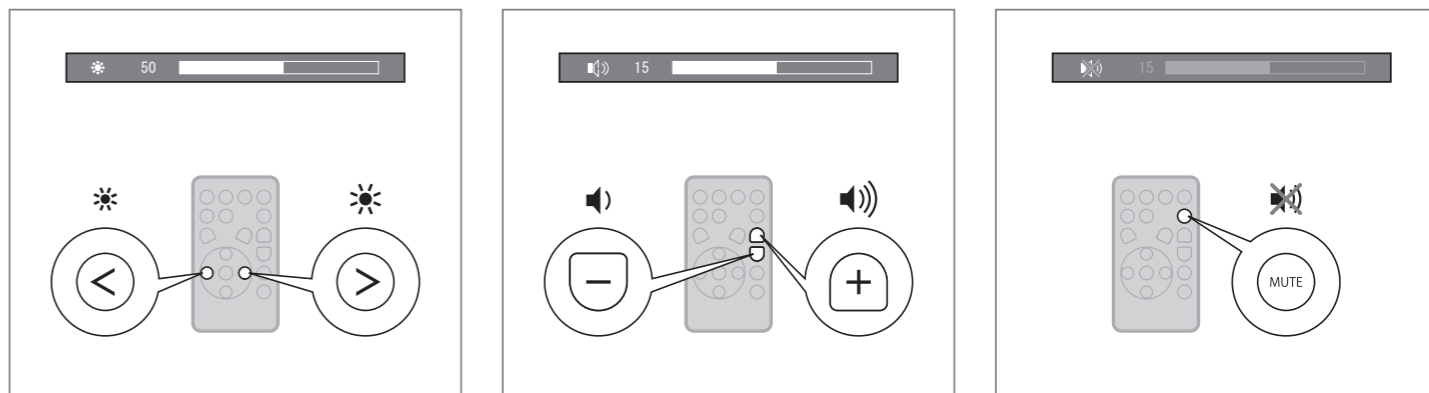
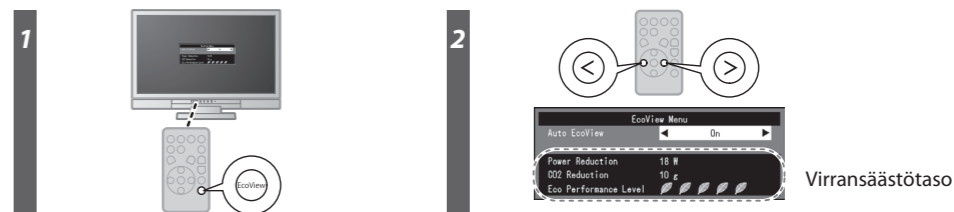
# Ei kuvaa -ongelma

Jos näytössä ei näy kuvaa, kun seuraavat korjaustoimenpiteet on suoritettu, ota yhteyttä paikalliseen jälleenmyyjään.

| Ongelmia               | Mahdollinen aiheuttaja ja korjaava toimenpide  |   |
|------------------------|--|---|
| Ei kuvaa               | Virran merkkivalo ei syty.   | <ul style="list-style-type: none"> <li>Tarkista, onko virtajohto kytketty asianmukaisesti.</li> <li>Sammuta laite pääkatkaisimesta ja käynnistä se sitten muutaman minuutin kuluttua uudelleen.</li> <li>Kytke päävirtakytkin päälle.</li> <li>Paina kaukosäätimen  -painiketta (tai näytön  -painiketta).</li> </ul> |
|                        | Virran merkkivalo palaa sinisenä.  | <ul style="list-style-type: none"> <li>Lisää arvoa "Brightness (Kirkkaus)", "Contrast (Kontrasti)" ja/tai "Gain (Vahvistus)" asetusvalikossa.</li> </ul>  |
|                        | Virran merkkivalo palaa oranssina.   | <ul style="list-style-type: none"> <li>Tarkista, onko signaalikaapeli kytketty oikein.</li> <li>Varmista, että ulkoinen laite on käynnissä.</li> <li>Käytä hiirtä tai näppäimistöä.</li> <li>Vaihda tulosignaalia.</li> <li>Jos ulkoinen laite kytketään HDMI-porttiin, muuta HDCP-varmennuksen asetusta. Katkaise virta, paina näytön <b>SIGNAL</b> -painiketta vähintään viisi sekuntia asetuksen muuttamiseksi ja kytke sitten virta uudelleen.</li> </ul>                             |
| Näyttöön tulee viesti. | <p>Esimerkki:</p> <div style="border: 1px solid black; padding: 5px; width: fit-content; margin: 10px auto;"> <p>PC2 (D-SUB)<br/>Signal Error</p> </div> <ul style="list-style-type: none"> <li>Sanoma näyttää, että tulosignaali on määrätyn alueen ulkopuolella.</li> <li>Kun syötetään analoginen signaali (D-Sub)/ digitaalinen signaali (DVI-D, HDMI: PC signaali), ota seuraavat mitat:             <ul style="list-style-type: none"> <li>Tarkista, että tietokoneen asetukset vastaavat näytön tarkkuus- ja pystytaajuus-asetuksia.</li> <li>Käynnistä tietokone uudelleen.</li> <li>Valitse sopiva näyttötila näyttöohjaimen apuohjelman avulla. Katso lisätiedot näyttöohjaimen käyttöoppaasta.</li> </ul> </li> </ul> |   |

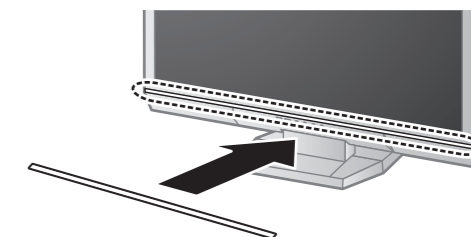
## Auto EcoView

Säätää näytön kirkkautta automaattisesti ympäristön valoisuuden mukaan. EcoView-valikossa voit ottaa toiminnon käyttöön tai poistaa sen käytöstä.



## Kiinnitä väriliuska

Kiinnitä halutessasi lisävarusteena toimitettu väriliuska näytön alareunassa olevaan uraan. (Poista mahdollinen lika ennen liuskan kiinnittämistä.)



### Hinweise zur Auswahl des richtigen Schwenkarms für Ihren Monitor

Dieser Monitor ist für Bildschirmarbeitsplätze vorgesehen. Wenn nicht der zum Standardzubehör gehörige Schwenkarm verwendet wird, muss statt dessen ein geeigneter anderer Schwenkarm installiert werden. Bei der Auswahl des Schwenkarms sind die nachstehenden Hinweise zu berücksichtigen:

- Der Standfuß muß den nachfolgenden Anforderungen entsprechen:
- Der Standfuß muß eine ausreichende mechanische Stabilität zur Aufnahme des Gewichtes vom Bildschirmgerät und des spezifizierten Zubehörs besitzen. Das Gewicht des Bildschirmgerätes und des Zubehörs sind in der zugehörigen Bedienungsanleitung angegeben.
  - Die Befestigung des Standfusses muß derart erfolgen, daß die oberste Zeile der Bildschirmanzeige nicht höher als die Augenhöhe eines Benutzers in sitzender Position ist.
  - Im Fall eines stehenden Benutzers muß die Befestigung des Bildschirmgerätes derart erfolgen, daß die Höhe der Bildschirmmitte über dem Boden zwischen 135 – 150 cm beträgt.
  - Der Standfuß muß die Möglichkeit zur Neigung des Bildschirmgerätes besitzen (max. vorwärts: 5°, min. nach hinten ≥ 5°).
  - Der Standfuß muß die Möglichkeit zur Drehung des Bildschirmgerätes besitzen (max. ±180°). Der maximale Kraftaufwand dafür muß weniger als 100 N betragen.
  - Der Standfuß muß in der Stellung verharren, in die er manuell bewegt wurde.
  - Der Glanzgrad des Standfusses muß weniger als 20 Glanzeinheiten betragen (seidenmatt).
  - Der Standfuß mit Bildschirmgerät muß bei einer Neigung von bis zu 10° aus der normalen aufrechten Position kippstabil sein.

### Hinweis zur Ergonomie:

Dieser Monitor erfüllt die Anforderungen an die Ergonomie nach EK1-ITB2000 mit dem Videosignal, 1920x 1080, Digital Eingang und mindestens 60,0 Hz Bildwiederholfrequenz, non interlaced. Weiterhin wird aus ergonomischen Gründen empfohlen, die Grundfarbe Blau nicht auf dunklem Untergrund zu verwenden (schlechte Erkennbarkeit, Augenbelastung bei zu geringem Zeichenkontrast.)

Übermäßiger Schalldruck von Ohrhörern bzw. Kopfhörern kann einen Hörverlust bewirken. Eine Einstellung des Equalizers auf Maximalwerte erhöht die Ausgangsspannung am Ohrhörer- bzw. Kopfhörerausgang und damit auch den Schalldruckpegel.

„Maschinenlärminformations-Verordnung 3. GPSGV:  
Der höchste Schalldruckpegel beträgt 70 dB(A) oder weniger gemäß EN ISO 7779“

[Begrenzung des maximalen Schalldruckpegels am Ohr]  
Bildschirmgeräte: Größte Ausgangsspannung 150 mV