

FlexScan® EV2315W/EV2335W

LCD-farveskærm Installations-vejledning

Vigtigt

Læs PRECAUTIONS (FORHOLDSREGLER), denne installationsvejledning og brugervejledningen på cd-rommen omhyggeligt for at blive fortrolig med enheden og bruge den effektivt.



Skærm

Strømledning

MD-C87
Analogt signalkabel
(D-sub)
* EV2315W

FD-C39
Digitalt signalkabel
(DVI)

PP200
Digitalt signalkabel
(DisplayPort)
* EV2335W

Stereo-mini-stik-kabel

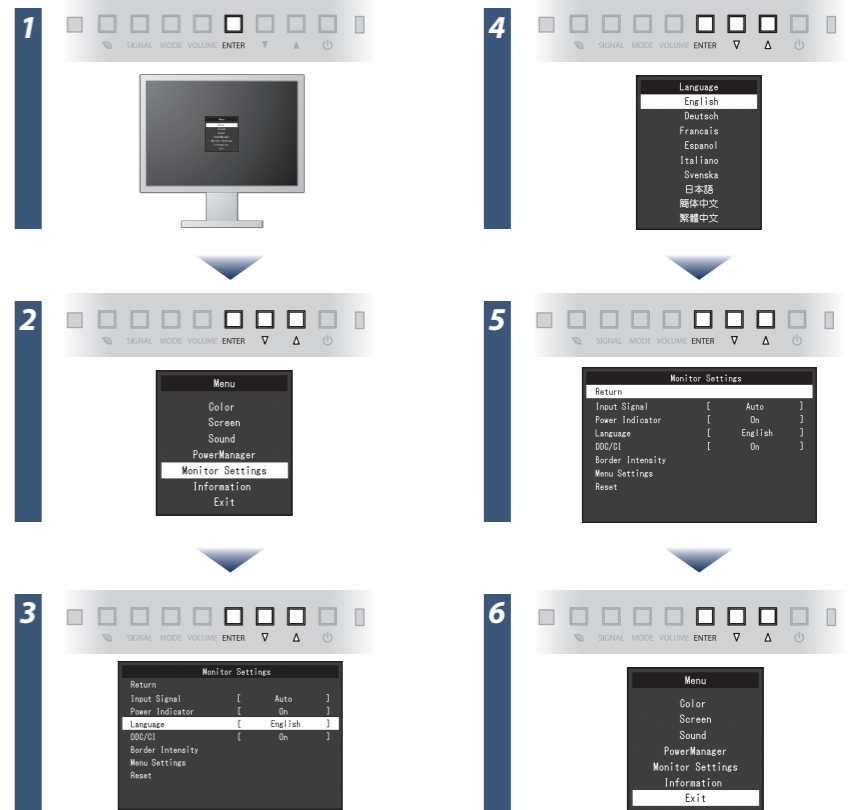
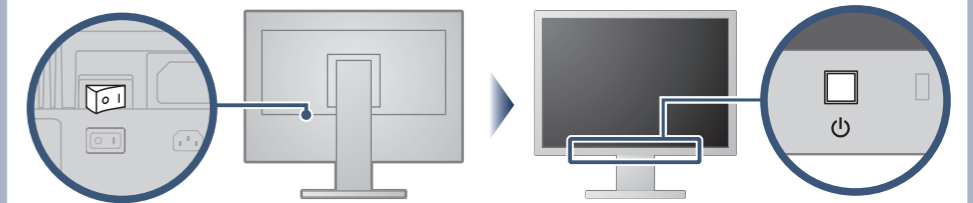
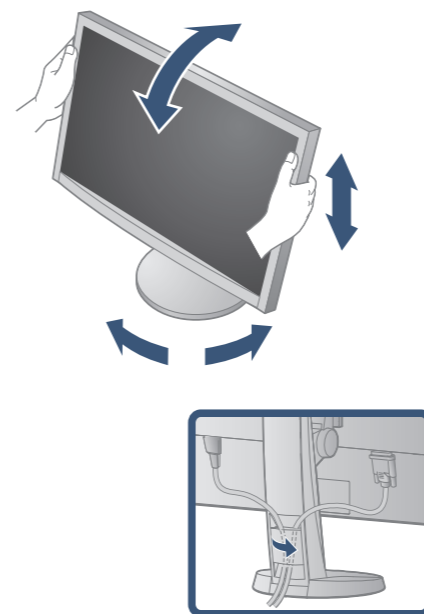
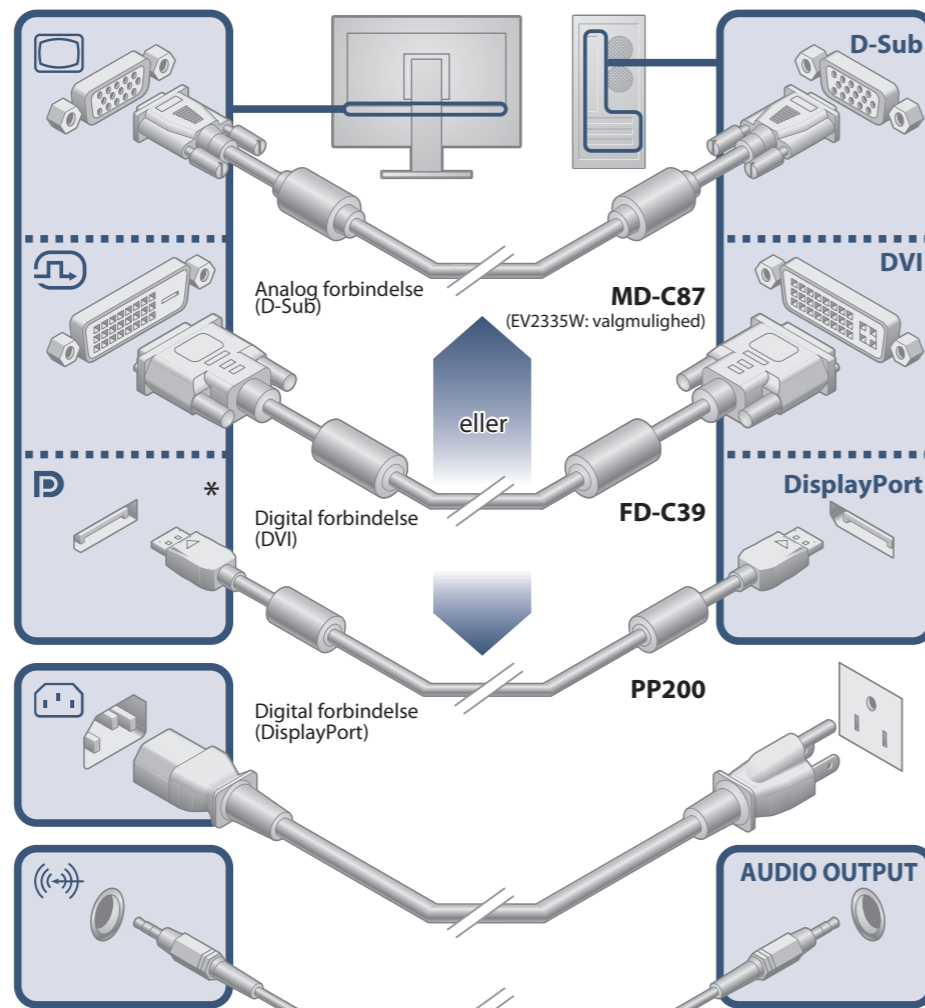
PRECAUTIONS
(SIKKERHEDSFORANSTALTNINGER)

Setup Guide
(Installations-vejledning)

EIZO LCD Utility Disk

1920×1080



Et grafikkort i overensstemmelse med VESA-standard og CEA-861-standard er påkrævet.



EIZO LCD programdisk indeholder yderligere oplysninger.

Problem:

Der vises ikke noget billede Hvis der ikke vises noget billede, heller ikke efter at du har fulgt følgende afhjælpningsforslag, skal du kontakte din lokale forhandler.

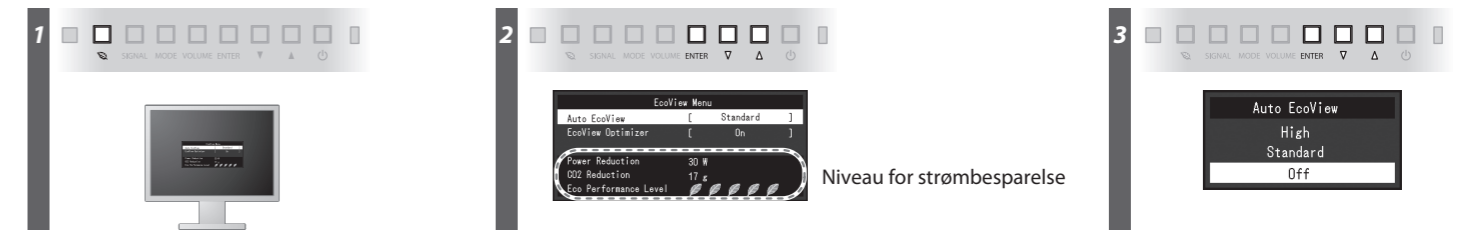
Problem	Mulig årsag og afhjælpning	
Intet billede	Strømindikatoren lyser ikke.	<ul style="list-style-type: none"> • Kontrollér, om netledningen er tilsluttet korrekt. • Tænd på tænd/sluk-knappen. • Tryk på . • Sluk for strømmen og tænd for den igen efter et par minutter.
	Strømindikatoren lyser blåt.	<ul style="list-style-type: none"> • Forøg "Brightness (Lysstyrke)", "Contrast (Kontrast)" og/eller "Gain (Forstærkning)" i indstillingsmenuen.
	Strømindikatoren lyser orange.	<ul style="list-style-type: none"> • Skift indgangssignalet med SIGNAL . • Betjen musen eller tastaturet. • Kontrollér, om der er tændt for pc'en.
	Strømindikatoren blinker orange og blåt.	<ul style="list-style-type: none"> • Der er et problem i den del der anvender DisplayPort forbindelsen. Løs problemet, sluk for skærmen og tænd den derefter igen (EV2335W). Konsulter håndbogen for det apparat der er tilsluttet DisplayPort for yderligere detaljer.
Meddelelsen kommer tilsyne.	<p>Meddelelsen viser, at indgangssignalet ikke ligger inden for det angivne frekvensområde. Eksempel:</p>  <ul style="list-style-type: none"> • Kontrollér, om pc'en er konfigureret til at leve op til skærmens krav for opløsning og lodret scanningsfrekvens. • Genstart pc'en. • Skift tilstand til en passende tilstand med hjælpeprogrammet til grafikkortet. Se i vejledningen til grafikkortet for detaljer. 	

Auto EcoView

Justerer automatisk skærmens lysstyrke efter omgivelsernes lysstyrke.

EcoView Optimizer

Juster skærmens lysstyrke i efter omgivelsernes lysstyrke og udgangssignalets hvidniveau. Brug af denne funktion med Auto EcoView kan skabe et mere komfortabelt lysstyrkeniveau og reducere skær.



Niveau for strømbesparelse



Hinweise zur Auswahl des richtigen Schwenkarms für Ihren Monitor

Dieser Monitor ist für Bildschirmarbeitsplätze vorgesehen. Wenn nicht der zum Standardzubehör gehörige Schwenkarm verwendet wird, muss statt dessen ein geeigneter anderer Schwenkarm installiert werden. Bei der Auswahl des Schwenkarms sind die nachstehenden Hinweise zu berücksichtigen:

Der Standfuß muß den nachfolgenden Anforderungen entsprechen:

- Der Standfuß muß eine ausreichende mechanische Stabilität zur Aufnahme des Gewichtes vom Bildschirmgerät und des spezifizierten Zubehörs besitzen. Das Gewicht des Bildschirmgerätes und des Zubehörs sind in der zugehörigen Bedienungsanleitung angegeben.
- Die Befestigung des Standfusses muß derart erfolgen, daß die oberste Zeile der Bildschirmanzeige nicht höher als die Augenhöhe eines Benutzers in sitzender Position ist.
- Im Fall eines stehenden Benutzers muß die Befestigung des Bildschirmgerätes derart erfolgen, daß die Höhe der Bildschirmmitte über dem Boden zwischen 135 – 150 cm beträgt.
- Der Standfuß muß die Möglichkeit zur Neigung des Bildschirmgerätes besitzen (max. vorwärts: 5°, min. nach hinten ≥ 5°).
- Der Standfuß muß die Möglichkeit zur Drehung des Bildschirmgerätes besitzen (max. ±180°). Der maximale Kraftaufwand dafür muß weniger als 100 N betragen.
- Der Standfuß muß in der Stellung verharren, in die er manuell bewegt wurde.
- Der Glanzgrad des Standfusses muß weniger als 20 Glanzeinheiten betragen (seidenmatt).
- Der Standfuß mit Bildschirmgerät muß bei einer Neigung von bis zu 10° aus der normalen aufrechten Position kippstabil sein.

Hinweis zur Ergonomie :

Dieser Monitor erfüllt die Anforderungen an die Ergonomie nach EK1-ITB2000 mit dem Videosignal, 1920 x 1080, Digital Eingang und mindestens 60,0 Hz Bildwiederholffrequenz, non interlaced. Weiterhin wird aus ergonomischen Gründen empfohlen, die Grundfarbe Blau nicht auf dunklem Untergrund zu verwenden (schlechte Erkennbarkeit, Augenbelastung bei zu geringem Zeichenkontrast.)

Übermäßiger Schalldruck von Ohrhörern bzw. Kopfhörern kann einen Hörverlust bewirken. Eine Einstellung des Equalizers auf Maximalwerte erhöht die Ausgangsspannung am Ohrhörer- bzw. Kopfhörerausgang und damit auch den Schalldruckpegel.

„Maschinenlärminformations-Verordnung 3. GPSGV:

Der höchste Schalldruckpegel beträgt 70 dB(A) oder weniger gemäss EN ISO 7779“

[Begrenzung des maximalen Schalldruckpegels am Ohr]

Bildschirmgeräte: Größte Ausgangsspannung 150 mV