

Podręcznik instalacji ColorEdge® CS270













Monitor LCD z funkcją zarządzania kolorami

Ważne

Aby korzystać z urządzenia w sposób bezpieczny i wydajny, należy dokładnie zapoznać się z informacjami zawartymi w PRECAUTIONS (ŚRODKI OSTROŻNOŚCI), niniejszym Podręczniku instalacji oraz Podręczniku użytkownika zapisanymi na płycie CD-ROM.



1. Zakres dostawy

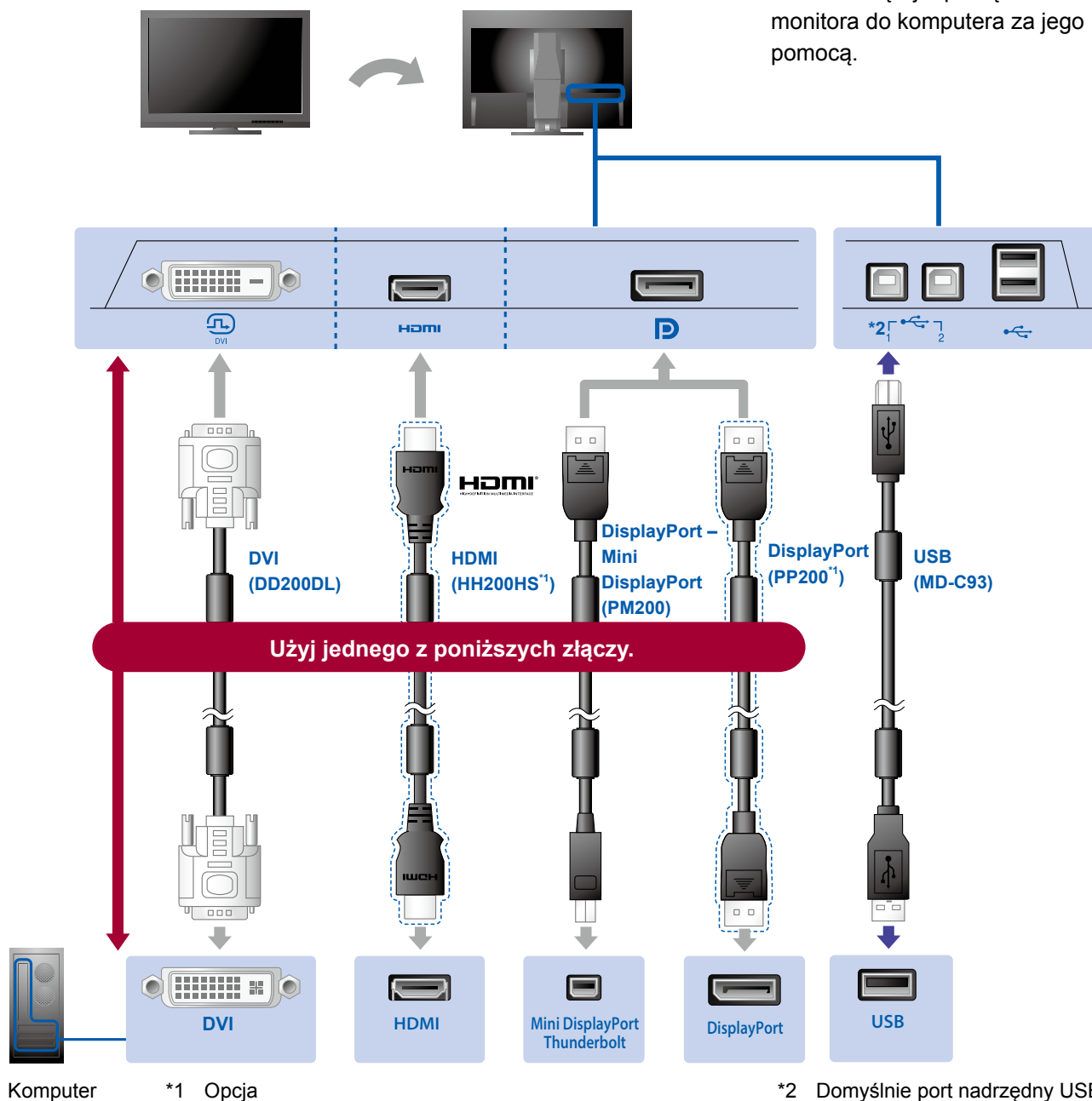
 <ul style="list-style-type: none">• Monitor	 <ul style="list-style-type: none">• Setup Guide (Podręcznik instalacji)	 <ul style="list-style-type: none">• PRECAUTIONS (ŚRODKI OSTROŻNOŚCI)
 <ul style="list-style-type: none">• Assembling the Stand (Montaż podstawy)	 <ul style="list-style-type: none">• EIZO LCD Utility Disk	 <ul style="list-style-type: none">• ColorNavigator Quick Reference (Skrócone informacje na temat aplikacji ColorNavigator)
 <ul style="list-style-type: none">• DD200DL (DVI Dual Link) Kabel sygnału cyfrowego	 <ul style="list-style-type: none">• PM200 (DisplayPort) Kabel sygnału cyfrowego	
 <ul style="list-style-type: none">• MD-C93 Kabel USB EIZO	 <ul style="list-style-type: none">• Kabel zasilania	
 <ul style="list-style-type: none">• Podpórka podstawy	 <ul style="list-style-type: none">• Uchwyt kabla	

2. Układ połączeń

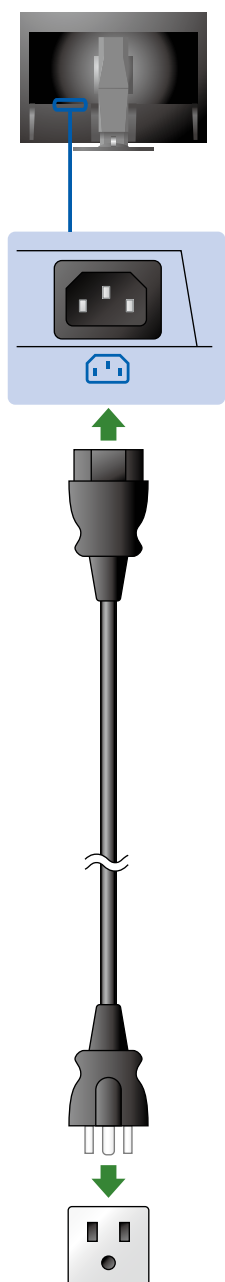
1. Sygnał

2. USB

Do kalibracji wymagany jest kabel USB. Pamiętaj o podłączeniu monitora do komputera za jego pomocą.

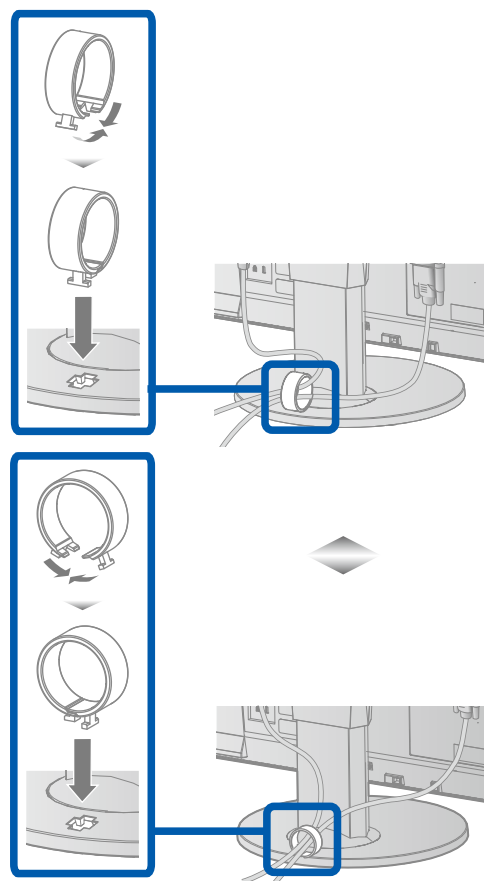


3. Zasilanie

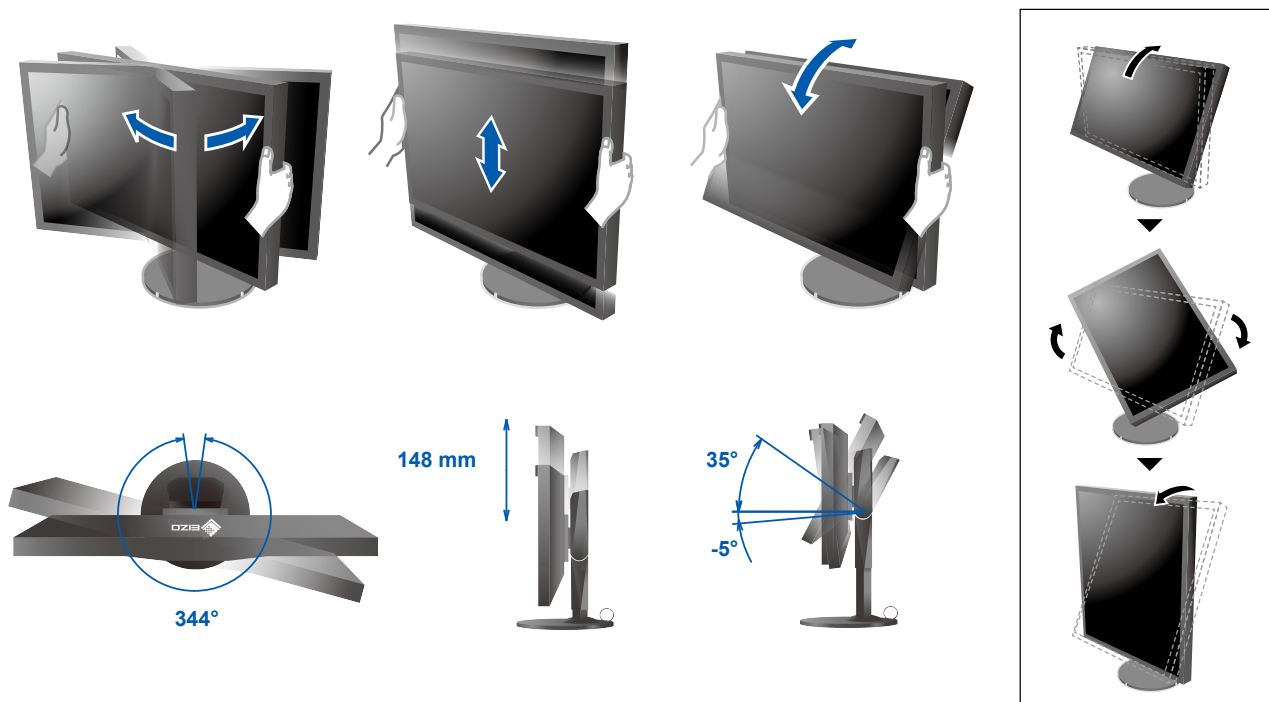


4. Uchwyt

Użycie uchwyty przewodu umożliwia zamocowanie kabli.

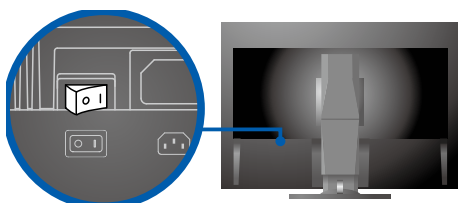


3. Regulacja ustawienia



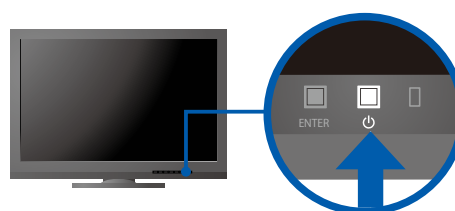
4. Wyświetlacz

1. Główny włącznik zasilania

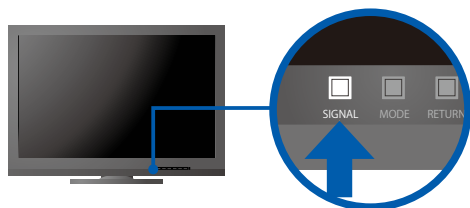


○ Wyt. | Wł.

2. Przycisk zasilania



3. Wybór sygnału

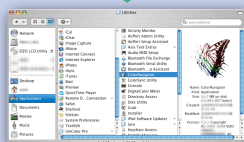
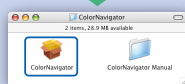
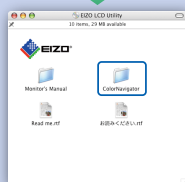


4. Rozdzielczość

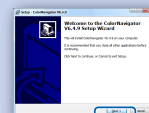
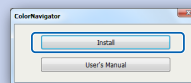
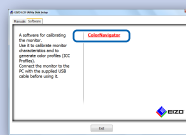


5. ColorNavigator 6

Mac OS X




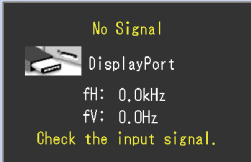
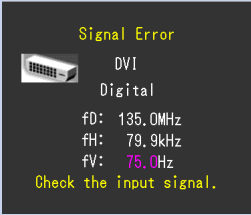
Windows



- Instrukcje obsługi znajdziesz w rozdziale „Podręcznik skrócony” oraz w Podręczniku użytkownika ColorNavigator (na płycie CD-ROM).

● Problem braku obrazu

Jeśli na monitorze nie jest wyświetlany żaden obraz, nawet po wykonaniu poniższych czynności naprawczych, należy skontaktować się z lokalnym przedstawicielem firmy EIZO.

Problem		Możliwa przyczyna i sposób naprawy
Brak obrazu	Wskaźnik zasilania nie świeci.	<ul style="list-style-type: none"> • Sprawdź, czy kabel zasilania jest prawidłowo podłączony. • Włącz główny włącznik zasilania. • Naciśnij przycisk . • Wyłącz zasilanie na kilka minut, a następnie włącz je ponownie.
	Wskaźnik zasilania świeci na niebiesko.	<ul style="list-style-type: none"> • W menu ustawień zmień wartość ustawienia „Brightness” (Jaskrawość) i/lub „Gain” (Wzmocnienie).
	Wskaźnik zasilania świeci na pomarańczowo.	<ul style="list-style-type: none"> • Przełącz sygnał wejściowy za pomocą przycisku SIGNAL. • Kliknij przycisk myszy lub naciśnij dowolny klawisz na klawiaturze. • Sprawdź, czy komputer jest włączony.
	Wskaźnik zasilania miga na pomarańczowo i niebiesko.	<ul style="list-style-type: none"> • Problem z urządzeniem podłączonym przez DisplayPort/ HDMI. Rozwiąż problem, wyłącz monitor i włącz go ponownie. Więcej informacji można znaleźć w Podręczniku użytkownika urządzenia wyjściowego.
Pojawia się komunikat.	<p>Ten komunikat jest wyświetlany w przypadku braku sygnału wejściowego. Przykład:</p> 	<ul style="list-style-type: none"> • Komunikat pokazany po lewej stronie może zostać wyświetlony, jeśli jeden z komputerów nie będzie przysyłał sygnału zaraz po włączeniu zasilania. • Sprawdź, czy komputer jest włączony. • Sprawdź, czy kabel sygnału jest prawidłowo podłączony. • Przełącz sygnał wejściowy za pomocą przycisku SIGNAL.
	<p>Przykład:</p> 	<ul style="list-style-type: none"> • Ten komunikat wskazuje, że sygnał wejściowy nie należy do określonego zakresu częstotliwości. (Taka częstotliwość sygnału jest wyświetlana w kolorze purpurowym). • Sprawdź, czy ustawienia komputera odpowiadają wymaganiom rozdzielczości i częstotliwości odchylenia pionowego monitora. • Uruchoom ponownie komputer. • Wybierz odpowiednie ustawienie za pomocą oprogramowania narzędziowego karty graficznej. Szczegółowe informacje można znaleźć w Podręczniku użytkownika karty graficznej. <p>fD: Częstotliwość taktowania zegara obrazu fH: Częstotliwość odchylenia poziomego fV: Częstotliwość odchylenia pionowego</p>