

# Installationsvejledning

# ColorEdge® CS270













Farvestyring af LCD-farveskærm

## Vigtigt

Læs PRECAUTIONS (FORHOLDSREGLER), denne installationsvejledning og brugervejledningen på cd-rommen omhyggeligt for at blive fortrolig med enheden og bruge den effektivt.



## 1. Pakke

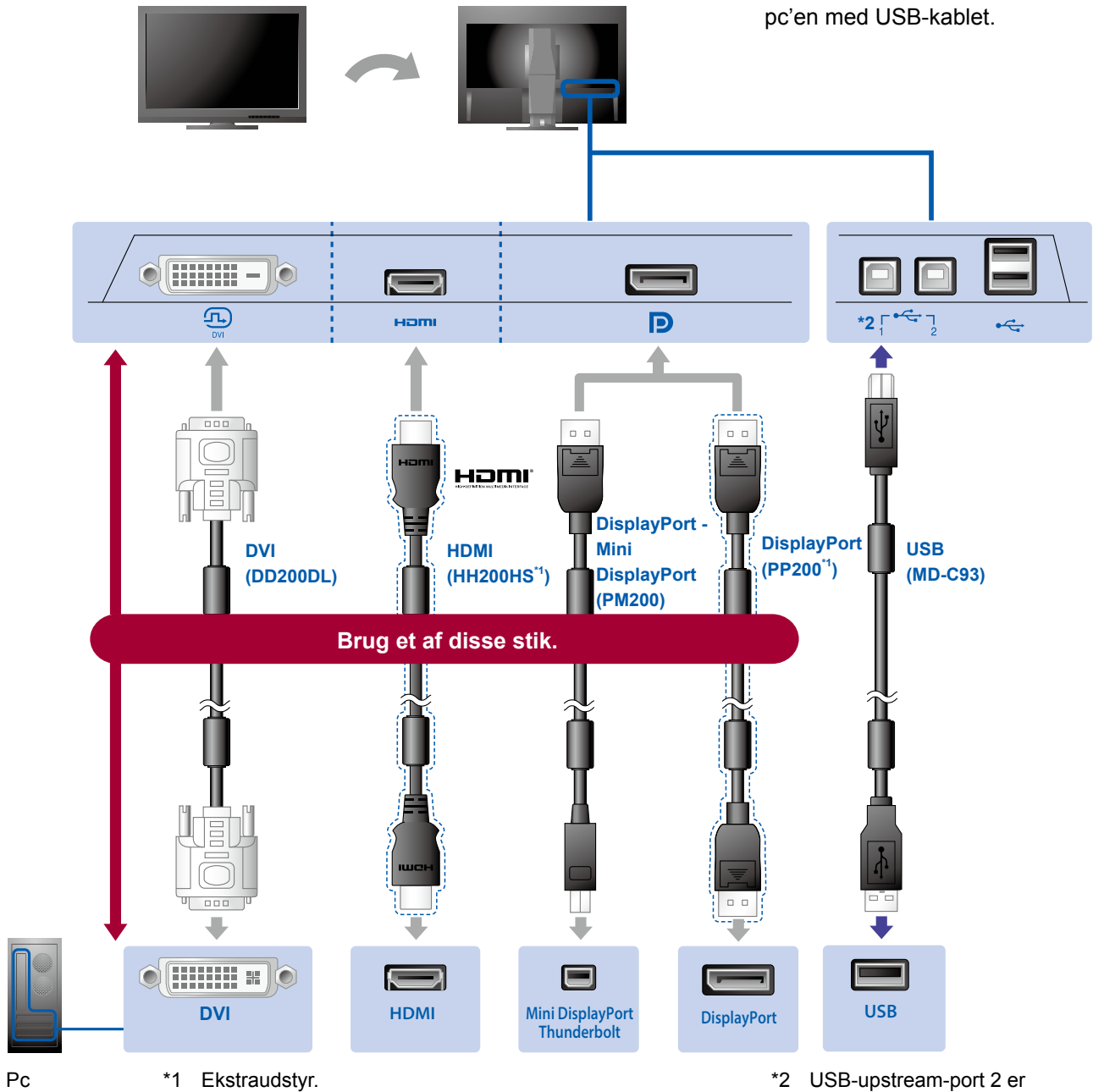
 <ul style="list-style-type: none"><li>• Skærm</li></ul>	 <ul style="list-style-type: none"><li>• Setup Guide (Installationsvejledning)</li></ul>	 <ul style="list-style-type: none"><li>• PRECAUTIONS (FORHOLDSREGLER)</li></ul>
 <ul style="list-style-type: none"><li>• Assembling the Stand (Samling af foden)</li></ul>	 <ul style="list-style-type: none"><li>• EIZO LCD Utility Disk</li></ul>	 <ul style="list-style-type: none"><li>• ColorNavigator Quick Reference (ColorNavigator kvikguide)</li></ul>
 <ul style="list-style-type: none"><li>• DD200DL (DVI dual link) Digitalt signalkabel</li></ul>	 <ul style="list-style-type: none"><li>• PM200 (DisplayPort) Digitalt signalkabel</li></ul>	
 <ul style="list-style-type: none"><li>• MD-C93 EIZO USB-kabel</li></ul>	 <ul style="list-style-type: none"><li>• Netledning</li></ul>	
 <ul style="list-style-type: none"><li>• Fod</li></ul>	 <ul style="list-style-type: none"><li>• Kabelholder</li></ul>	

## 2. Forbindelse

### 1. Signal

### 2. USB

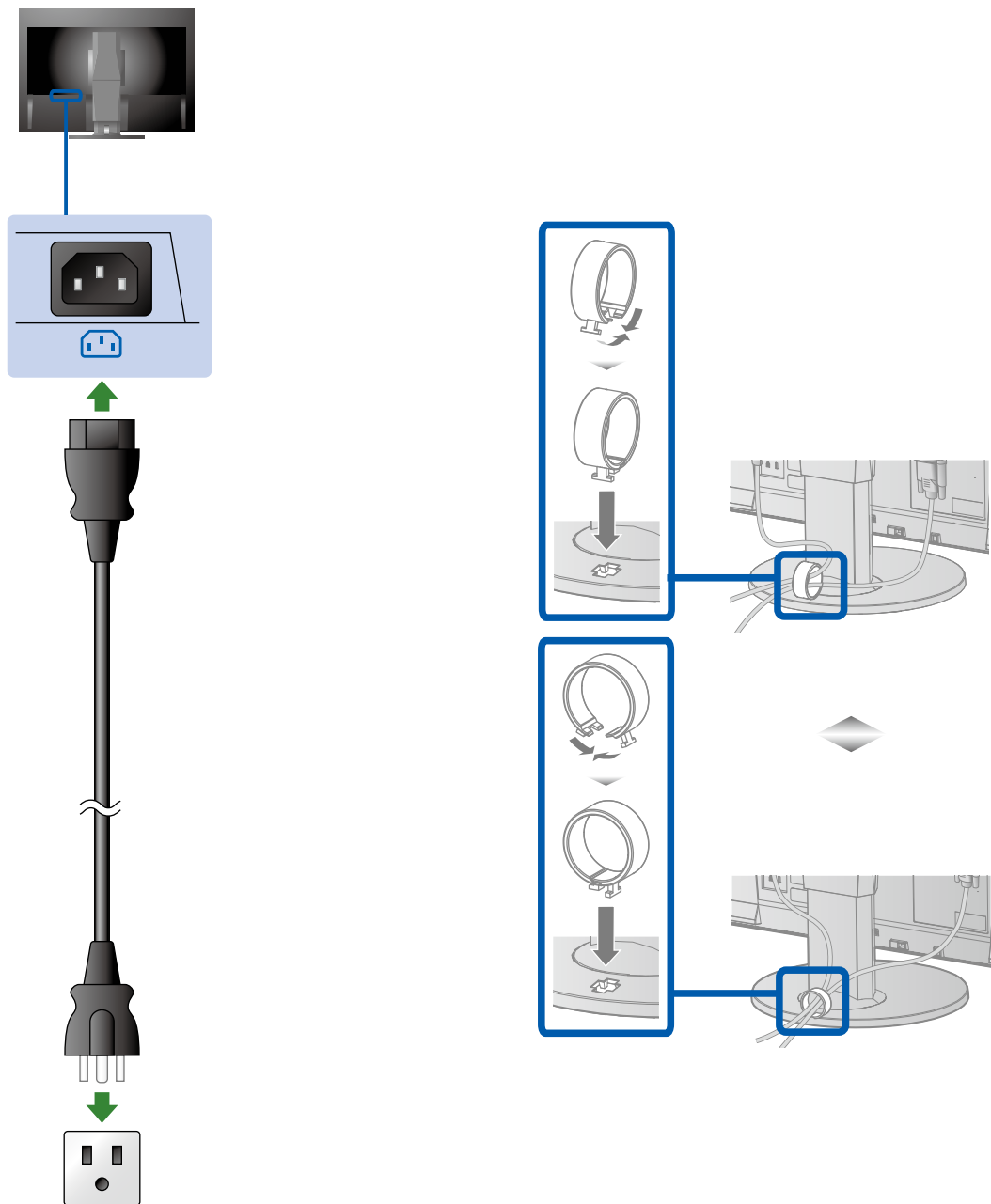
USB-kablet kræves til kalibrering. Sørg for at forbinde skærmen og pc'en med USB-kablet.



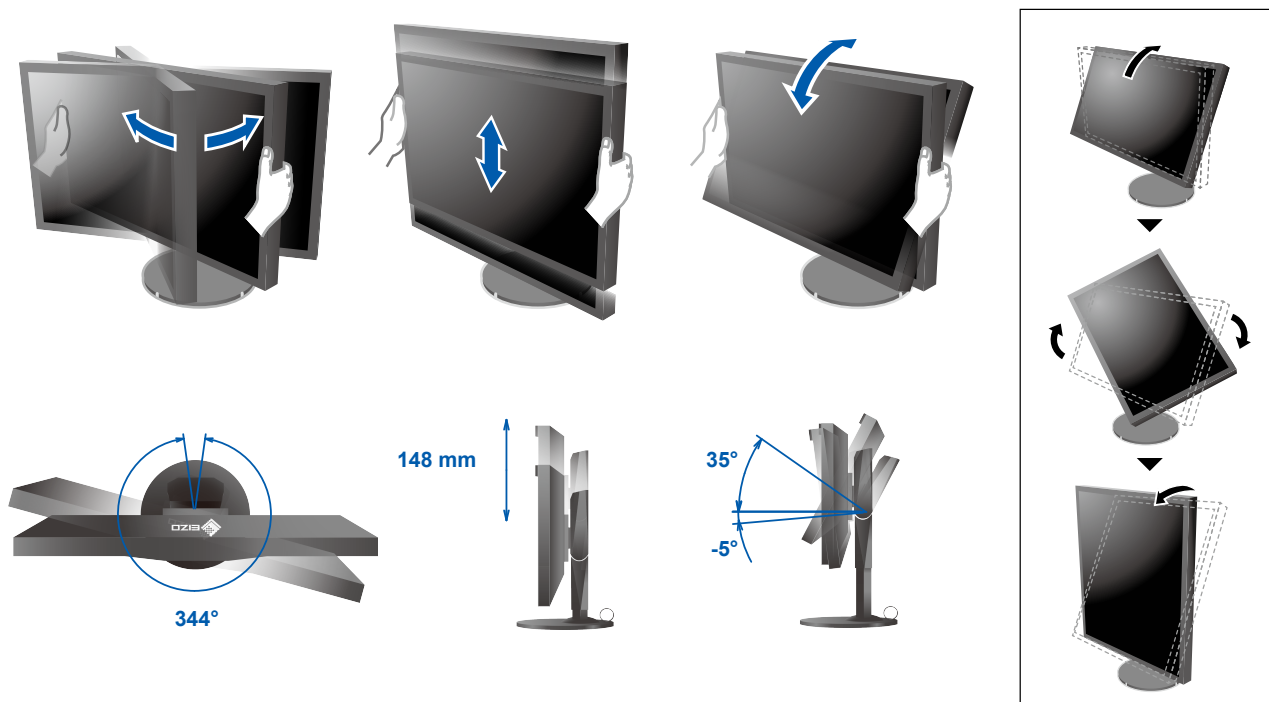
### 3. Strøm

### 4. Holder

Ved at anvende kabelholderen holdes kablerne pænt sammen.

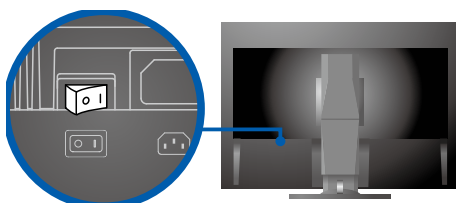


### 3. Indstilling



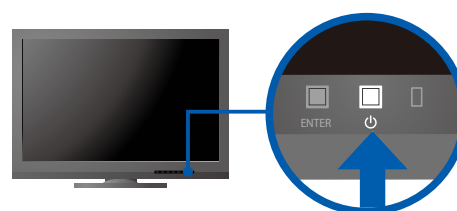
### 4. Display

#### 1. Hovedafbryder

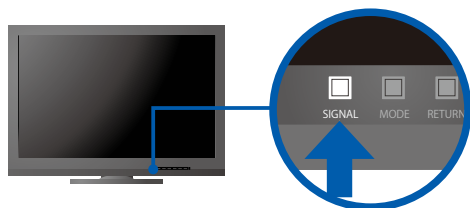


○ Fra | Til

#### 2. Tænd/sluk-knap



#### 3. Signalvalg

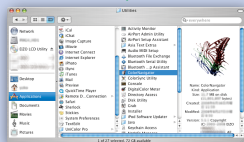
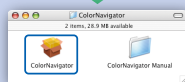
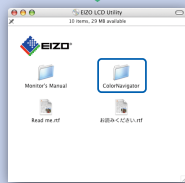


#### 4. Opløsning

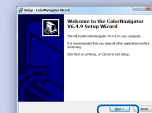
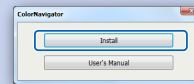
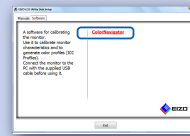


## 5. ColorNavigator 6

### Mac OS X




### Windows



- Instruktioner for brugen finder du i "Quick Reference" (kvikguiden) og brugervejledningen til ColorNavigator (gemt på cd-rom'en).

## ● Problem med manglende billede

Hvis der ikke vises noget billede, heller ikke efter at du har fulgt følgende afhjælpningsforslag, skal du kontakte din lokale EIZO-forhandler

Problem		Mulig årsag og afhjælpning
Intet billede	Strømindikatoren lyser ikke.	<ul style="list-style-type: none"> <li>• Kontrollér, om netledningen er tilsluttet korrekt.</li> <li>• Tænd for hovedkontakten.</li> <li>• Tryk på .</li> <li>• Sluk for strømmen, og tænd for den igen efter nogle minutter.</li> </ul>
	Strømindikatoren lyser blåt.	<ul style="list-style-type: none"> <li>• Forøg "Brightness" (Lysstyrke) og/eller "Gain" (Forstærkning) i justeringsmenuen.</li> </ul>
	Strømindikatoren lyser orange.	<ul style="list-style-type: none"> <li>• Skift indgangssignalet med SIGNAL.</li> <li>• Betjen musen eller tastaturet.</li> <li>• Kontrollér, at der er tændt for pc'en.</li> </ul>
	Strømindikatoren blinker orange og blåt.	<ul style="list-style-type: none"> <li>• Den enhed, som er tilsluttet ved hjælp af DisplayPort / HDMI, har et problem. Løs problemet, sluk skærmen, og tænd den derefter igen. Se brugervejledningen til udgangsenheden for at få flere oplysninger.</li> </ul>
Meddelelsen vises.	Denne meddelelse vises, når der ikke er noget indgangssignal. Eksempel: <div data-bbox="391 810 641 972" data-label="Image"> </div>	<ul style="list-style-type: none"> <li>• Meddelelsen til venstre vises muligvis, fordi nogle pc'er ikke udsender signalet umiddelbart efter opstart.</li> <li>• Kontrollér, at der er tændt for pc'en.</li> <li>• Kontrollér, om signalkablet er korrekt tilsluttet.</li> <li>• Skift indgangssignalet med SIGNAL.</li> </ul>
	Eksempel: <div data-bbox="391 1021 641 1234" data-label="Image"> </div>	<ul style="list-style-type: none"> <li>• Meddelelsen viser, at indgangssignalet ikke er i det angivne frekvensområde. (En sådan signalfrekvens vises i magenta.)</li> <li>• Kontroller, om pc'en er konfigureret, så den overholder skærmens krav til opløsning og lodret scanningsfrekvens.</li> <li>• Genstart pc'en.</li> <li>• Vælg den relevante indstilling ved hjælp af hjælpeprogrammet til grafikkortet. Du kan finde yderligere oplysninger i brugervejledningen til grafikkortet.</li> </ul> <p>fD: Dot-clock</p> <p>fH: Vandret scanningsfrekvens</p> <p>fV: Lodret scanningsfrekvens</p>