

# Podręcznik instalacji ColorEdge® CS240













Monitor LCD z funkcją zarządzania kolorami

## Ważne

Aby korzystać z urządzenia w sposób bezpieczny i wydajny, należy dokładnie zapoznać się z informacjami zawartymi w PRECAUTIONS (ŚRODKI OSTROŻNOŚCI), niniejszym Podręczniku instalacji oraz Podręczniku użytkownika zapisanymi na dysku CD-ROM.



## 1. Zakres dostawy

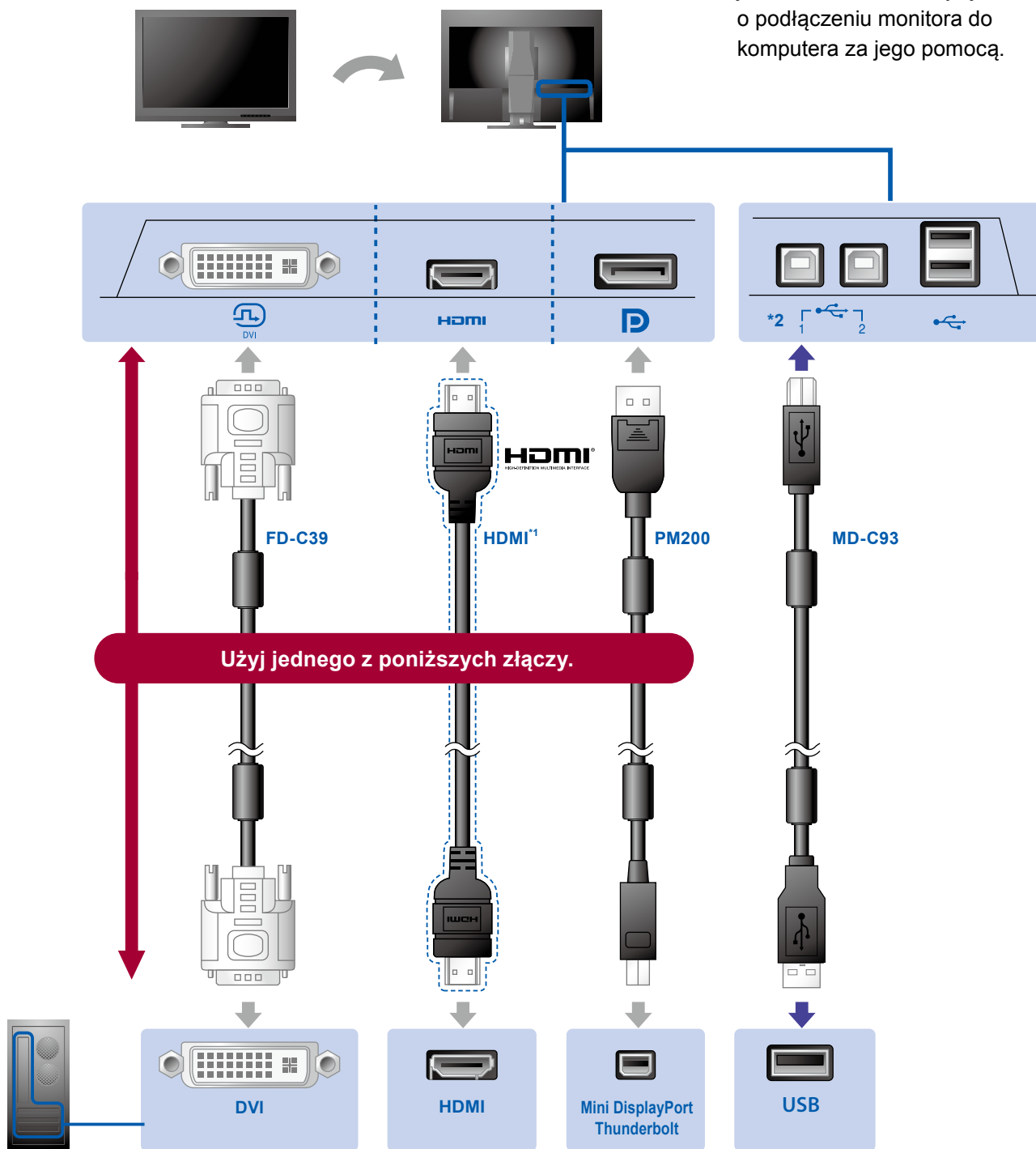
 <ul style="list-style-type: none"><li>• Monitor</li></ul>	 <ul style="list-style-type: none"><li>• Setup Guide (Podręcznik instalacji)</li></ul>	 <ul style="list-style-type: none"><li>• PRECAUTIONS (ŚRODKI OSTROŻNOŚCI)</li></ul>
 <ul style="list-style-type: none"><li>• Assembling the Stand (Montaż podstawy)</li></ul>	 <ul style="list-style-type: none"><li>• EIZO LCD Utility Disk</li></ul>	 <ul style="list-style-type: none"><li>• ColorNavigator Quick Reference (Skrócone informacje na temat aplikacji ColorNavigator)</li></ul>
 <ul style="list-style-type: none"><li>• FD-C39 (DVI) Kabel sygnału cyfrowego</li></ul>	 <ul style="list-style-type: none"><li>• PM200 (DisplayPort) Kabel sygnału cyfrowego</li></ul>	
 <ul style="list-style-type: none"><li>• MD-C93 Kabel USB EIZO</li></ul>	 <ul style="list-style-type: none"><li>• Kabel zasilania</li></ul>	
 <ul style="list-style-type: none"><li>• Podpórka podstawy</li></ul>	 <ul style="list-style-type: none"><li>• Uchwyt kabla</li></ul>	

## 2. Układ połączeń

### 1. Sygnał

### 2. USB

Do kalibracji wymagany jest kabel USB. Pamiętaj o podłączeniu monitora do komputera za jego pomocą.



Komputer

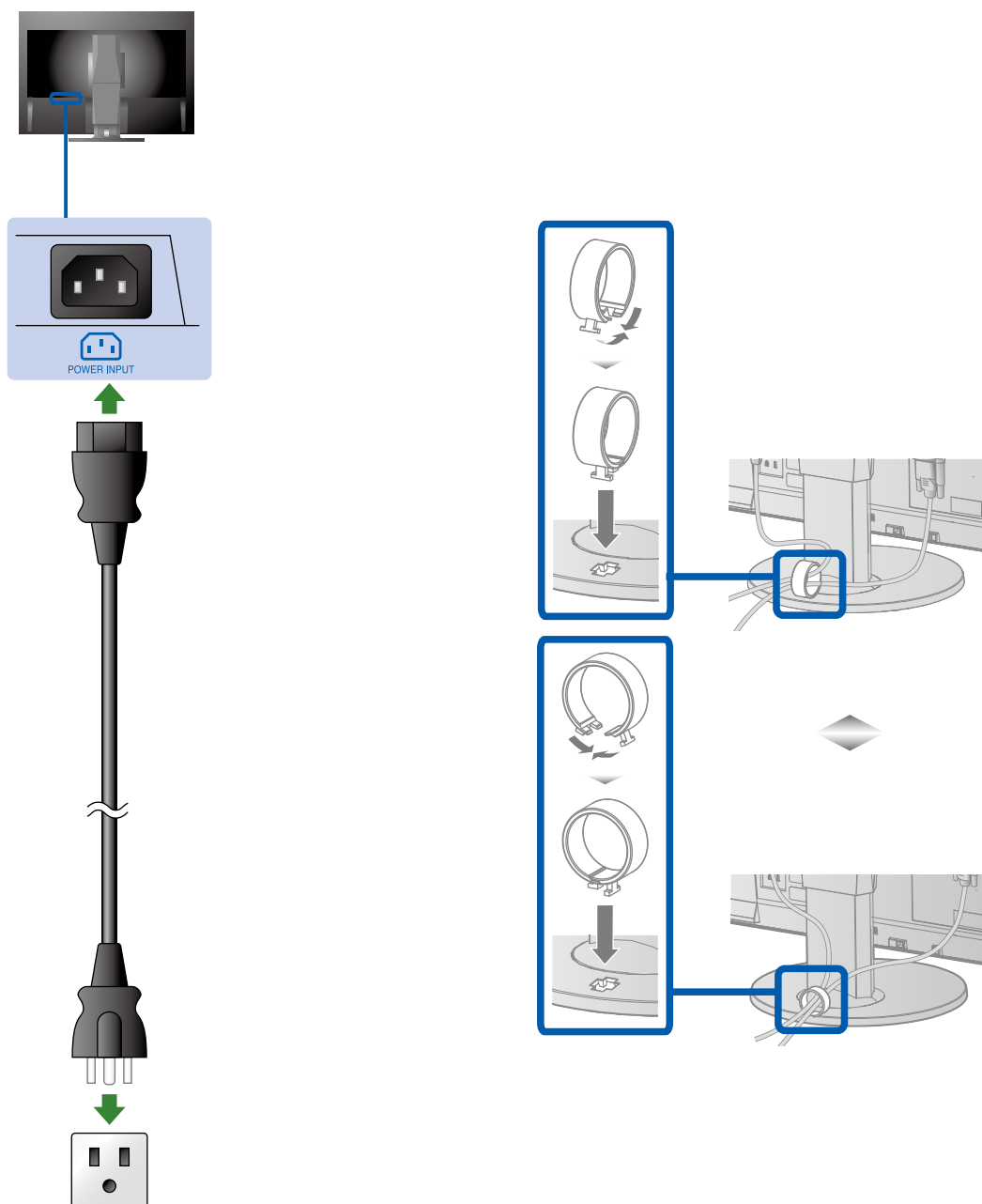
\*1 Produkt dostępny w handlu. Należy stosować produkty zdolne do obsługi wysokich prędkości.

\*2 Użyj najpierw portu nr 1.

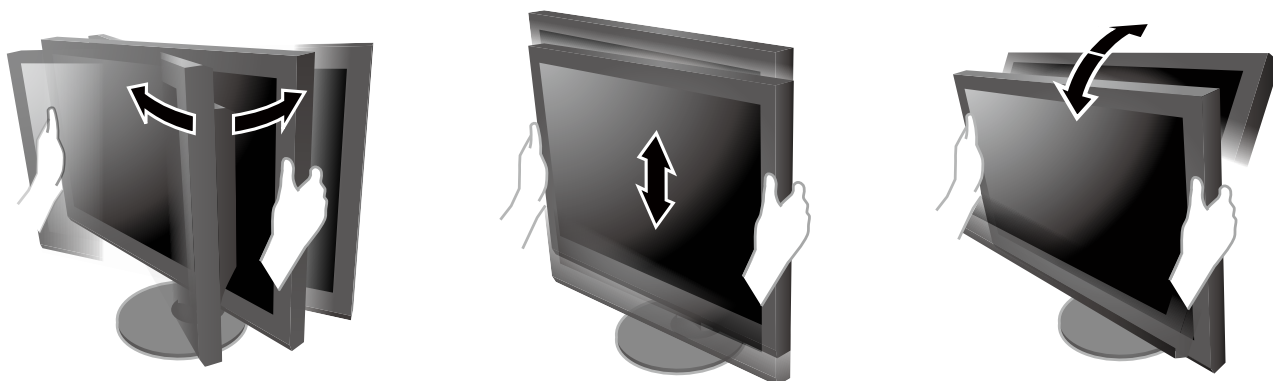
### 3. Zasilanie

### 4. Uchwyt

Użycie uchwytu przewodu umożliwia zamocowanie kabli.

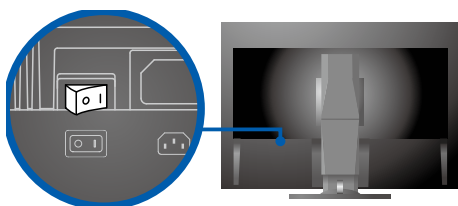


### 3. Regulacja ustawienia



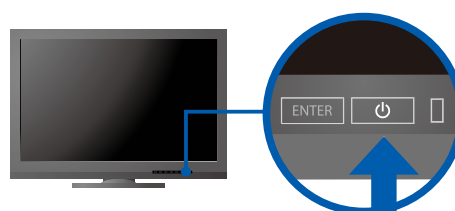
### 4. Wyświetlacz

#### 1. Główny włącznik zasilania

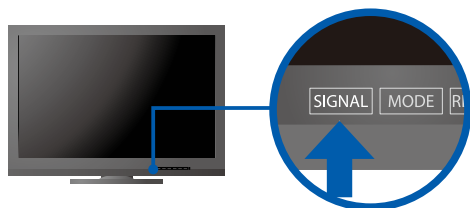


○ Wył. | Wł.

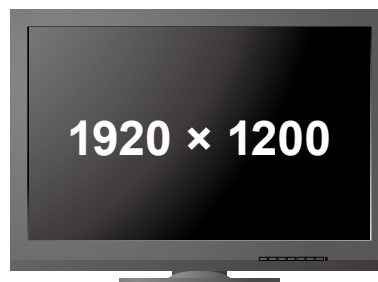
#### 2. Przycisk zasilania



#### 3. Wybór sygnału

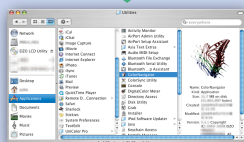
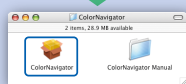
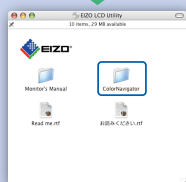


#### 4. Rozdzielczość

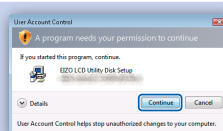


# 5. ColorNavigator

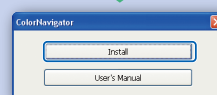
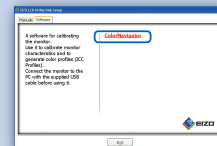
## Mac OS X



## Windows



Windows 8.1 / Windows 8 / Windows 7 / Windows Vista



Windows XP


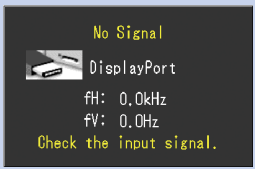
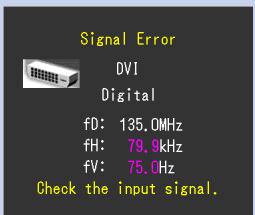
Windows 8.1 / Windows 8 / Windows 7 / Windows Vista



- Instrukcja obsługi aplikacji znajduje się w podręczniku „Skrócone informacje” oraz Podręczniku użytkownika aplikacji ColorNavigator (na dysku CD-ROM).

## ● Problem braku obrazu

Jeśli na monitorze nie jest wyświetlany żaden obraz, nawet po wykonaniu poniższych czynności naprawczych, należy skontaktować się z lokalnym przedstawicielem firmy EIZO.

Problem		Możliwa przyczyna i sposób naprawy
Brak obrazu	Wskaźnik zasilania nie świeci.	<ul style="list-style-type: none"> <li>• Sprawdź, czy kabel zasilania jest prawidłowo podłączony.</li> <li>• Włącz główny włącznik zasilania.</li> <li>• Naciśnij przycisk .</li> <li>• Wyłącz zasilanie na kilka minut, a następnie włącz je ponownie.</li> </ul>
	Wskaźnik zasilania świeci na niebiesko.	<ul style="list-style-type: none"> <li>• W menu ustawień zmień wartość ustawienia „Brightness” (Jaskrawość) i/lub „Gain” (Wzmocnienie).</li> </ul>
	Wskaźnik zasilania świeci na pomarańczowo.	<ul style="list-style-type: none"> <li>• Przełącz sygnał wejściowy za pomocą przycisku SIGNAL.</li> <li>• Kliknij przycisk myszy lub naciśnij dowolny klawisz na klawiaturze.</li> <li>• Sprawdź, czy komputer jest włączony.</li> </ul>
	Wskaźnik zasilania miga na pomarańczowo i niebiesko.	<ul style="list-style-type: none"> <li>• Problem z urządzeniem podłączonym przez DisplayPort/ HDMI. Rozwiąż problem, wyłącz monitor i włącz go ponownie. Więcej informacji można znaleźć w Podręczniku użytkownika urządzenia wyjściowego.</li> </ul>
Pojawia się komunikat.	<p>Ten komunikat jest wyświetlany w przypadku braku sygnału wejściowego. Przykład:</p> 	<ul style="list-style-type: none"> <li>• Komunikat pokazany po lewej stronie może zostać wyświetlony, jeśli jeden z komputerów nie będzie przysyłał sygnału zaraz po włączeniu zasilania.</li> <li>• Sprawdź, czy komputer jest włączony.</li> <li>• Sprawdź, czy kabel sygnału jest prawidłowo podłączony.</li> <li>• Przełącz sygnał wejściowy za pomocą przycisku SIGNAL.</li> </ul>
	<p>Przykład:</p> 	<ul style="list-style-type: none"> <li>• Ten komunikat wskazuje, że sygnał wejściowy nie należy do określonego zakresu częstotliwości. (Taka częstotliwość sygnału jest wyświetlana w kolorze purpurowym).</li> <li>• Sprawdź, czy ustawienia komputera odpowiadają wymaganiom rozdzielczości i częstotliwości odchylenia pionowego monitora.</li> <li>• Uruchom ponownie komputer.</li> <li>• Wybierz odpowiednie ustawienie za pomocą oprogramowania narzędziowego karty graficznej. Szczegółowe informacje można znaleźć w Podręczniku użytkownika karty graficznej.</li> </ul> <p>fD: Częstotliwość taktowania zegara obrazu (wyświetlana jedynie w przypadku przesyłania sygnału cyfrowego)</p> <p>fH: Częstotliwość odchylenia poziomego</p> <p>fV: Częstotliwość odchylenia pionowego</p>