

FlexScan® EV3237

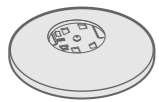
LCD-kleurenmonitor

Installatiegids

1. Inhoud van de verpakking



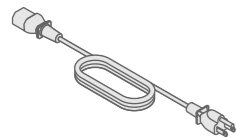
• Monitor



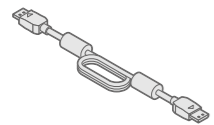
• Monitorvoet



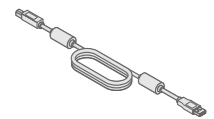
• Kabelhouder



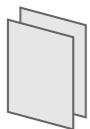
• Netsnoer



• PP200 (DP-DP)
Digitale signaalkabel



• UU200SS (USB 3.0)
EIZO USB-kabel



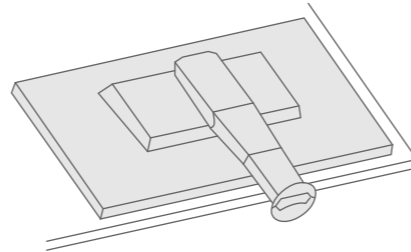
• PRECAUTIONS
(Voorzorgsmaatregelen)
• Setup Guide (Installatiegids)



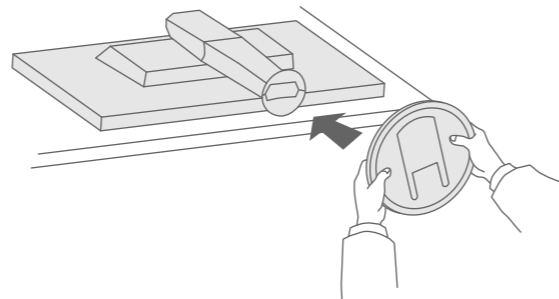
• EIZO LCD Utility Disk

2. Monitorvoet monteren

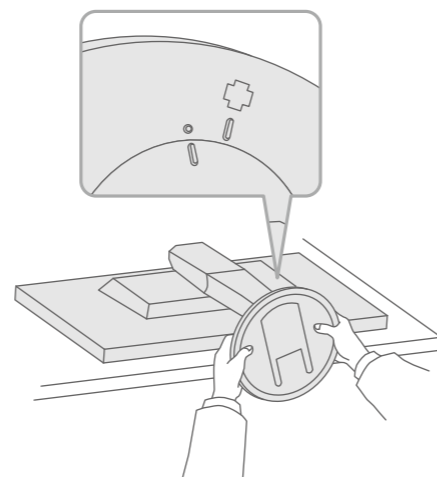
1 Leg de monitor met het beeldscherm naar beneden op een stabiel oppervlak dat met een zachte doek is afgedekt.



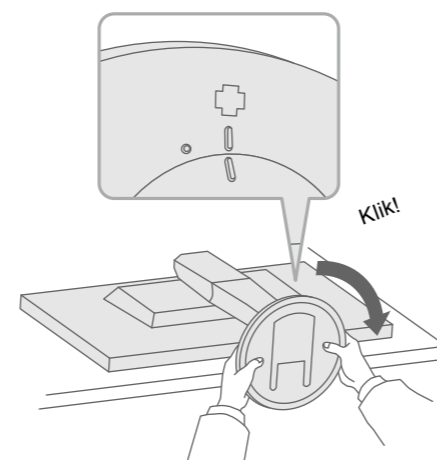
2



3



4



Belangrijk

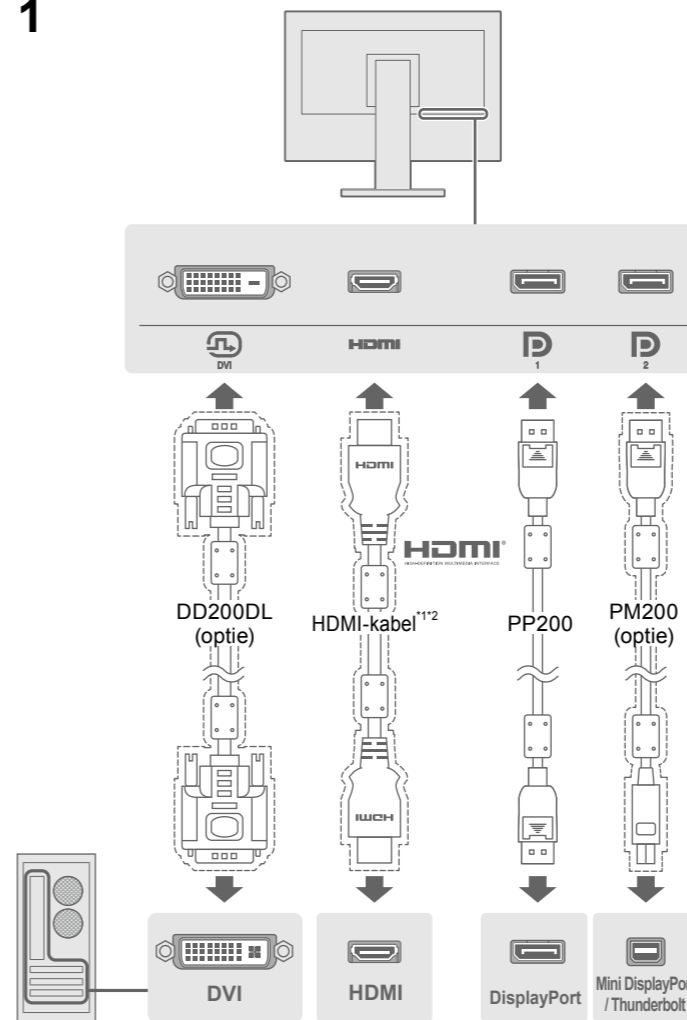
Lees de PRECAUTIONS (Voorzorgsmaatregelen), deze installatiegids en de gebruikershandleiding op de cd-rom aandachtig door zodat u dit product veilig en effectief leert te gebruiken.



• Raadpleeg de gebruikershandleiding op de EIZO LCD Utility Disk (cd-rom) voor gedetailleerde informatie over scherminstellingen en -aanpassingen.

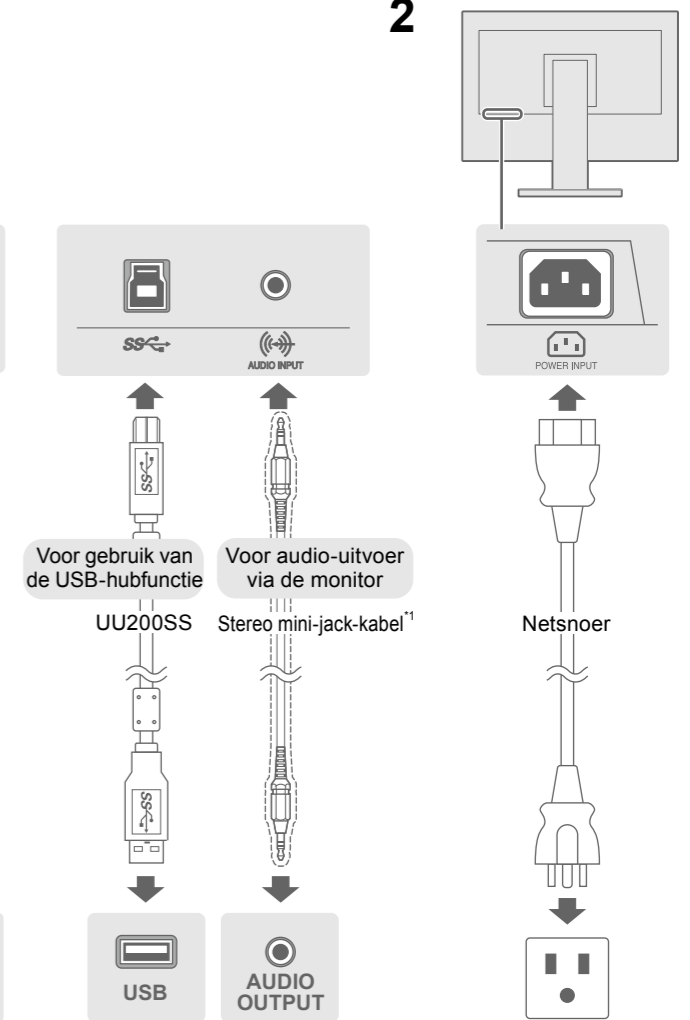
3. Aansluitingen

1



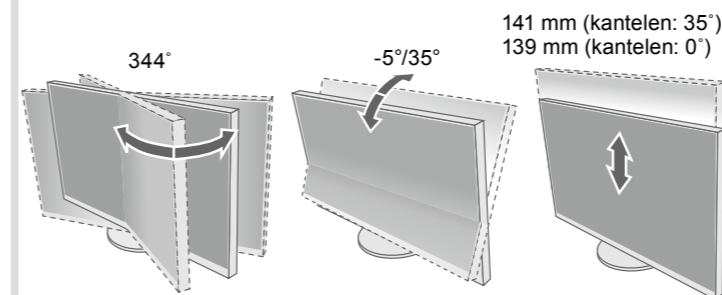
*1 In de handel verkrijgbaar product

2

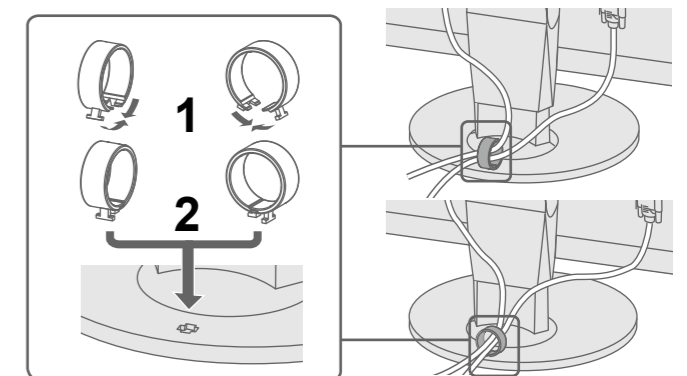


*2 Gebruik een product dat High Speed ondersteunt.

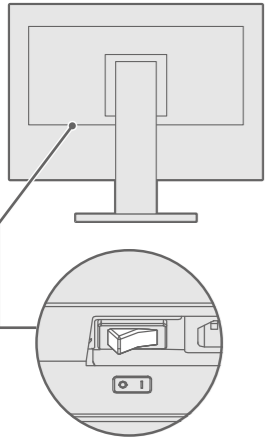
4. Hoek en hoogte instellen

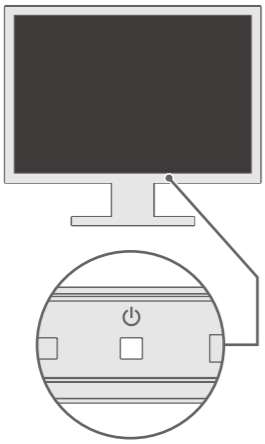



5. Kabelhouder bevestigen




6. Schermweergave

1  (Fabrieksinstelling: Aan)

2 

3  AAN

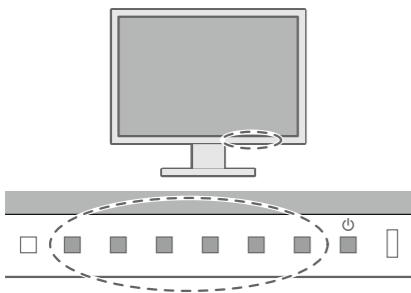
Aanbevolen resolutie

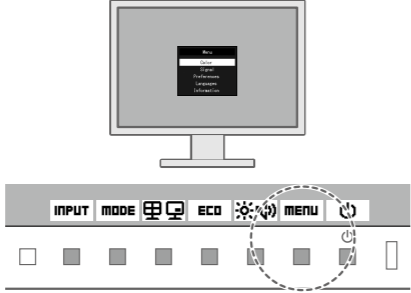


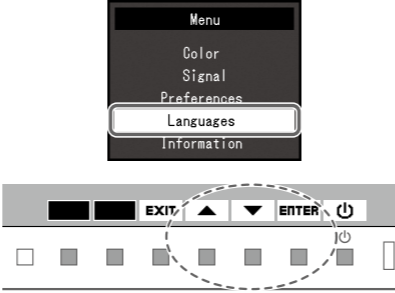
Opmerking


- Configureer de PbyP (Picture by Picture) of PinP (Picture in Picture) -instellingen om meerdere signalen op één scherm te kunnen weergeven. Zie de gebruikershandleiding op de cd-rom voor meer bijzonderheden.

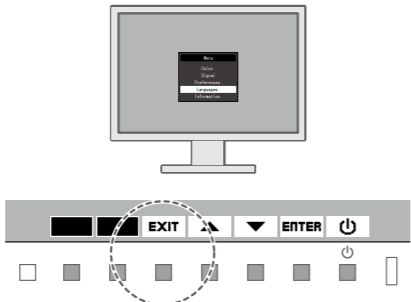
7. Taal

1 

2 




3 

4 

5 

● Probleem: geen beeld

Als het probleem blijft bestaan nadat u de onderstaande oplossingen hebt uitgevoerd, neem dan contact op met uw plaatselijke EIZO-vertegenwoordiger.

Probleem	Mogelijke oorzaak en oplossing
Aan/uit-lampje brandt niet.	<ul style="list-style-type: none"> • Controleer of het netsnoer goed is aangesloten. • Zet de hoofdschakelaar aan. • Druk op . • Zet de hoofdschakelaar uit en zet deze na enkele minuten weer aan.
Aan/uit-lampje is wit.	<ul style="list-style-type: none"> • Verhoog "Brightness" (Helderheid), "Contrast" (Contrast) en/of "Gain" (Versterking) in het menu Instellingen.
Aan/uit-lampje is oranje.	<ul style="list-style-type: none"> • Schakel het ingangssignaal om. • Gebruik de muis of het toetsenbord. • Controleer of de pc aan staat. • Probeer, wanneer de pc is aangesloten op een DisplayPort, om de versie van de DisplayPort als volgt te wijzigen. <ol style="list-style-type: none"> 1. Druk op  om de monitor uit te schakelen. 2. Druk gedurende meer dan 2 seconden op , terwijl u op de knop drukt die het meest links zit. Het menu "Administrator Settings" (Beheerinstellingen) verschijnt. 3. Selecteer "DisplayPort 1 (Ver.)" of "DisplayPort 2 (Ver.)" in overeenstemming met de connector die op de pc is aangesloten. 4. Wijzig de versie van de DisplayPort. 5. Selecteer "Apply" (Toepassen) en daarna ENTER.
Het aan-/uitlampje knippert oranje.	<ul style="list-style-type: none"> • Het apparaat dat is aangesloten op de DisplayPort heeft een probleem. Verhelp het probleem, schakel de monitor uit en schakel hem weer in. Zie de Gebruikershandleiding van het uitvoerapparaat voor verdere bijzonderheden.
De melding verschijnt.	<ul style="list-style-type: none"> • Dit bericht wordt weergegeven, wanneer het signaal niet goed wordt ingevoerd, hoewel de monitor correct werkt. Voorbeeld: <div style="border: 1px solid black; padding: 5px; width: fit-content; margin: 10px auto;"> DVI Signal Error </div> • De melding geeft aan dat het ingangssignaal buiten het opgegeven bereik valt. • Controleer of de resolutie en verticale scanfrequentie die op de pc zijn ingesteld overeenstemmen met de vereisten van de monitor. • Start de pc opnieuw op. • Selecteer een geschikte instelling met het hulpprogramma van de grafische kaart. Raadpleeg de handleiding van de grafische kaart voor meer informatie.



Raadpleeg "Chapter 5 Troubleshooting" (Hoofdstuk 5 Problemen oplossen) in de gebruikershandleiding op de cd-rom, als er een probleem optreedt nadat het scherm is weergegeven.