



ColorEdge® CX271

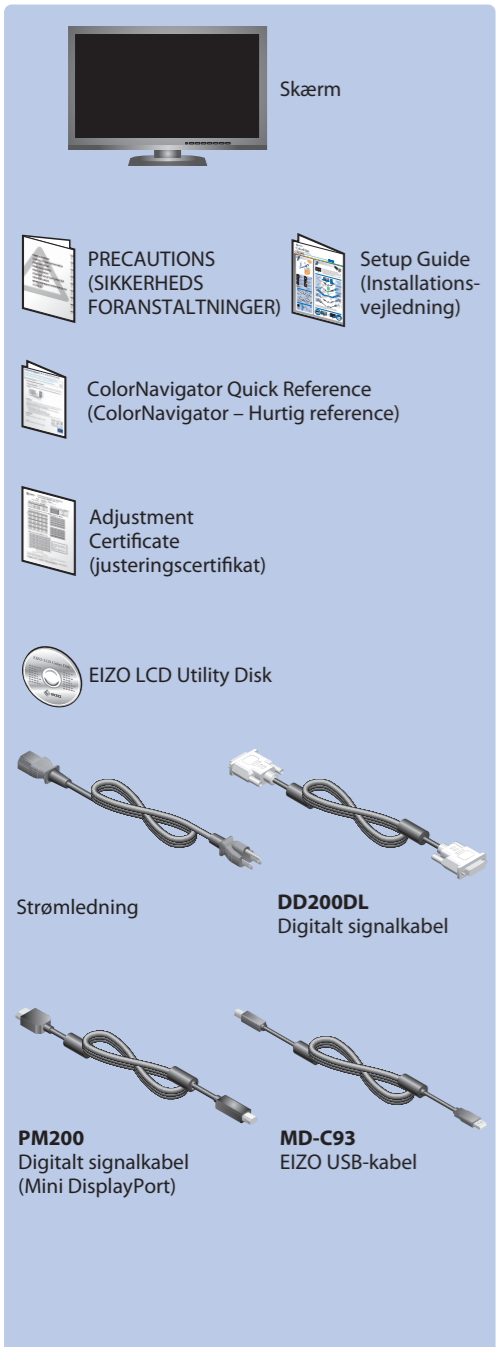
Kalibrering af Farve LCD Monitor
Installations-vejledning

ColorNavigator inkluderet

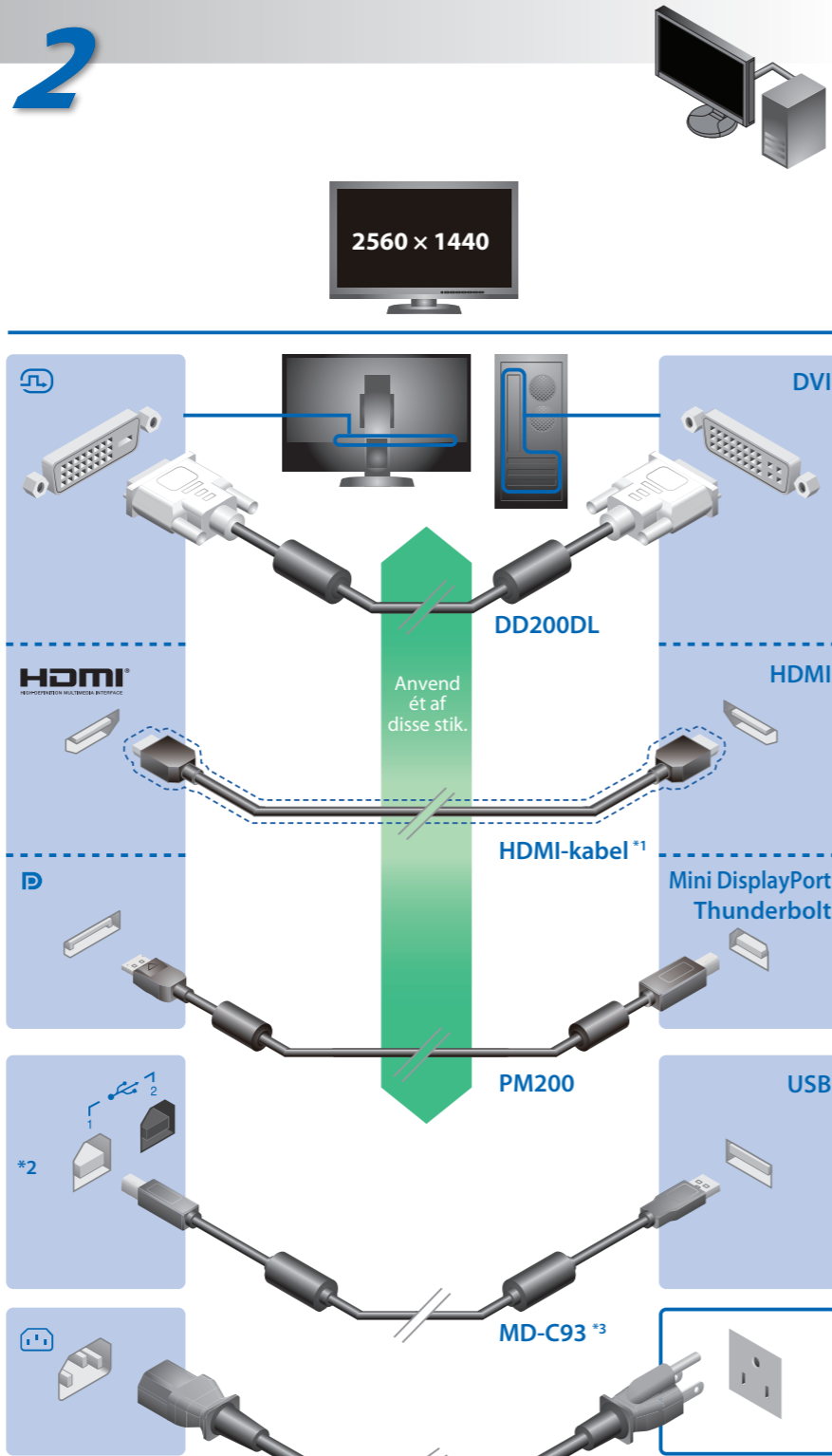
Vigtigt

Læs PRECAUTIONS (SIKKERHEDSFORANSTALTNINGER), denne installationsvejledning og brugervejledningen på cd-rommen omhyggeligt for at blive fortrolig med enheden og bruge den effektivt.

1

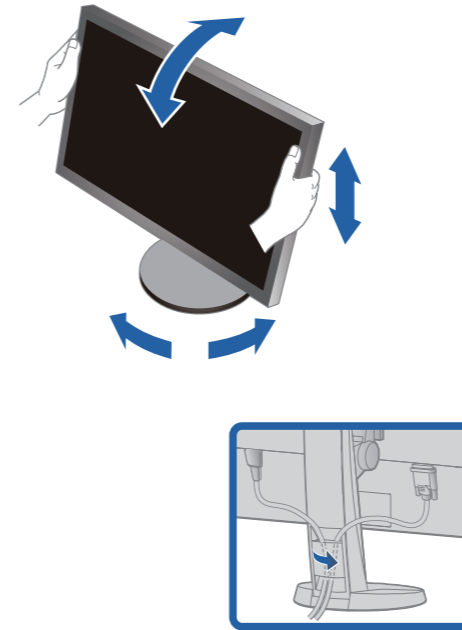


2

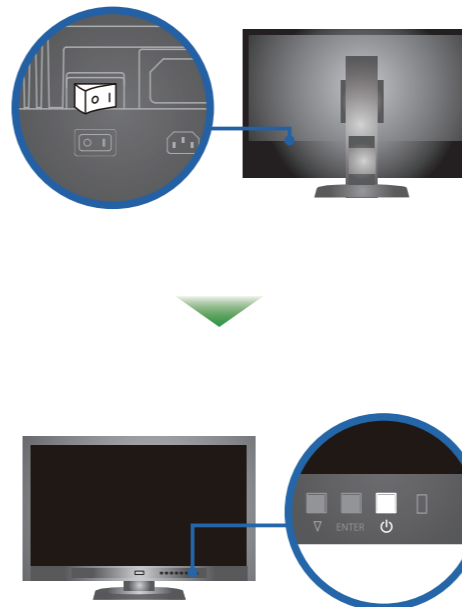


*1 Kommercielt tilgængeligt produkt. Anvend et produkt, der er i stand til at håndtere høj hastighed.
 *2 Som standard er USB-port (opad 2) deaktiveret. Anvend port 1. Se brugervejledningen til skærmen for oplysninger om, hvordan du ændrer indstillinger.
 *3 USB ledningen er nødvendig til kalibrering. Kontroller at monitor og PC er forbundet med USB ledningen.

3

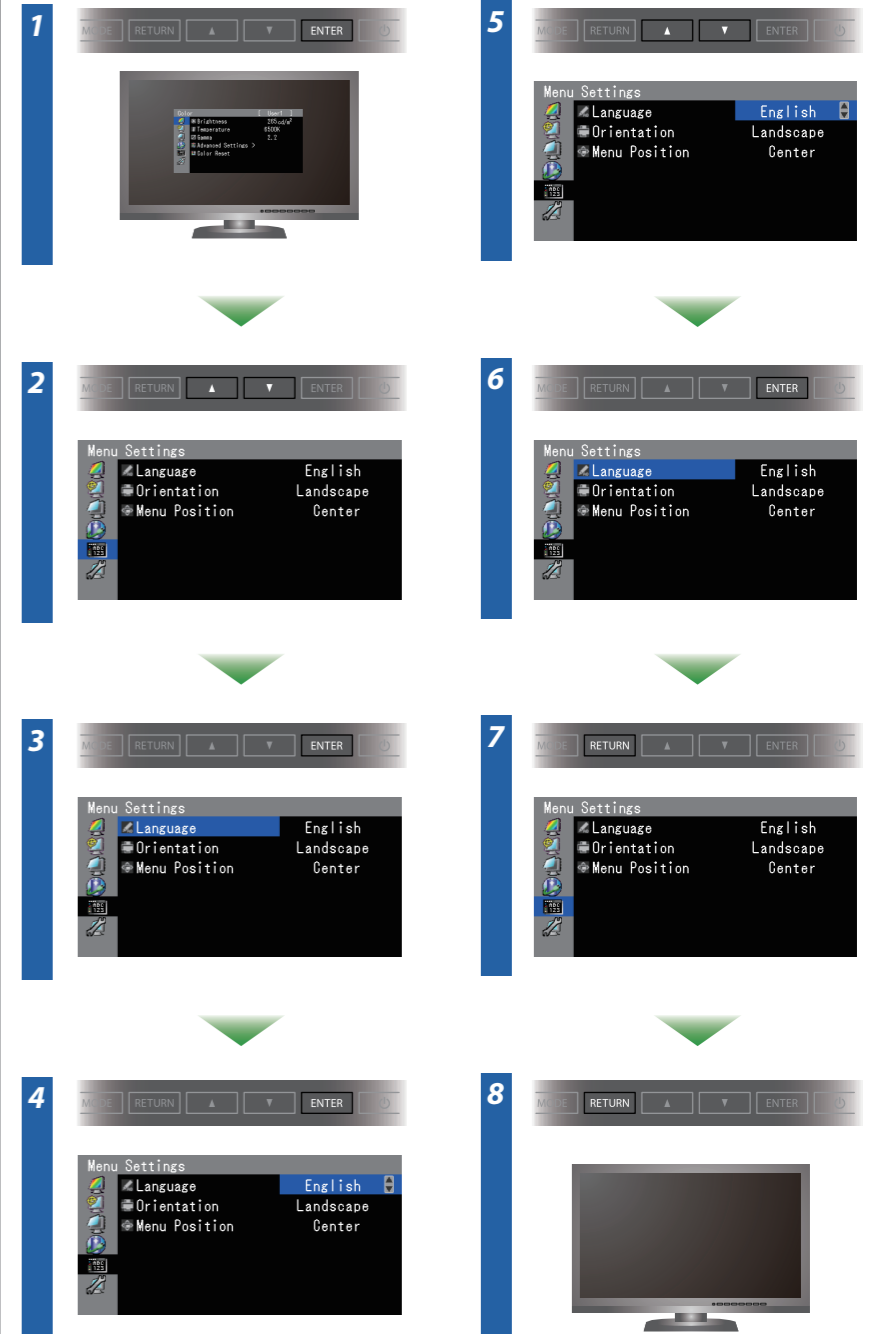


4



Tænd skærmen, og tænd derefter pc'en.

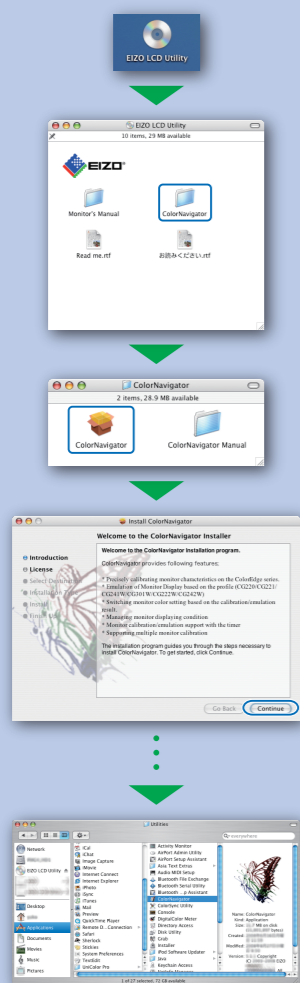
5



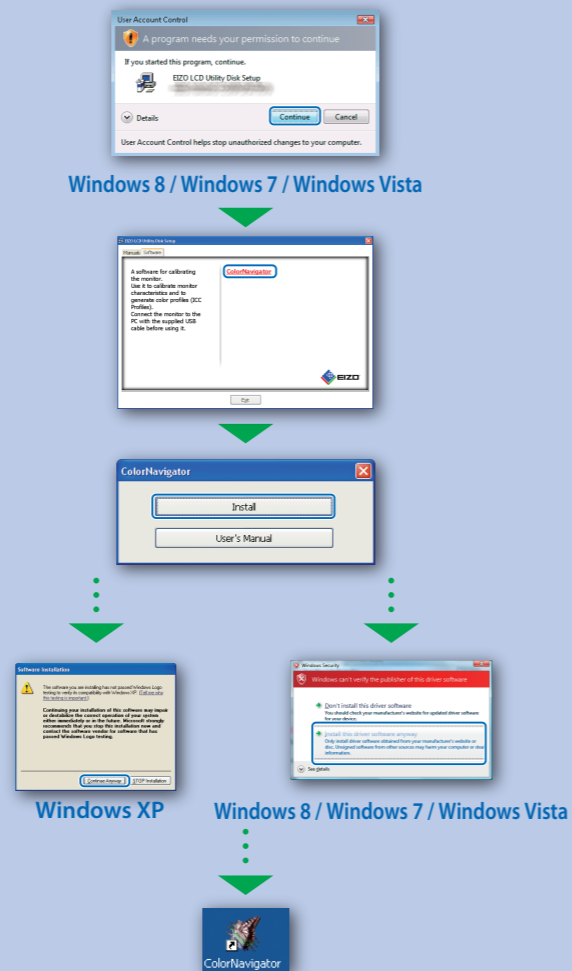
EIZO LCD programdisk indeholder yderligere oplysninger.

ColorNavigator

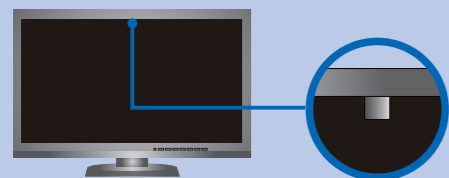
Mac OS X



Windows

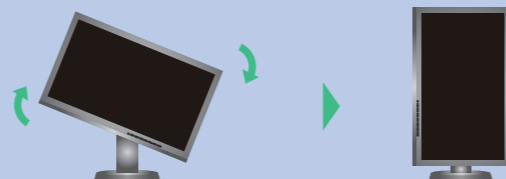


SelfCorrection



- For at undgå at påvirke målenøjagtigheden på den indbyggede sensor, pas på ikke at ændre mængden af omgivende lys, der kommer i den indbyggede sensor under målingen, betydeligt.
- Vi anbefaler brug af skærmhætten.
- Under målingen, undlad at have ansigtet eller andre genstande for tæt på skærmen, og kig ikke ind i sensoren.
- Stil monitoren et sted, hvor det omgivende lys ikke kan komme ind i sensordelen.

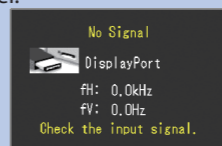
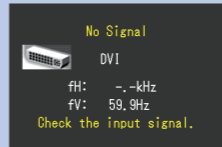
Rotation af skærmen



- For brugsanvisning henviser vi til "Hurtig reference" samt Brugerhåndbogen ColorNavigator (ligger på CD-ROM).
- For oplysninger om SelfCorrection henvises til brugervejledningen til skærmen på cd-rom'en.

Problem

Hvis der ikke vises noget billede, heller ikke efter at du har fulgt følgende afhjælpningsforslag, skal du kontakte din lokale EIZO forhandler.

Problem	Mulig årsag og afhjælpning
Intet billede	Strømindikatoren lyser ikke. <ul style="list-style-type: none"> • Kontrollér, om netledningen er tilsluttet korrekt. • Tænd på tænd/sluk-knappen. • Tryk på ⏻. • Sluk for strømmen og tænd for den igen efter et par minutter.
	Strømindikatoren lyser blåt. <ul style="list-style-type: none"> • Forøg "Brightness" (Lysstyrke) og/eller "Gain" (Forstærkning) i menuen Justering.
	Strømindikatoren lyser orange. <ul style="list-style-type: none"> • Skift indgangssignalet med SIGNAL. • Betjen musen eller tastaturet. • Kontrollér, om der er tændt for pc'en.
	Strømindikatoren blinker orange og blå. <ul style="list-style-type: none"> • Der er problemer med enheden tilsluttet ved hjælp af DisplayPort/HDMI. Løs problemet, sluk for skærmen og tænd den derefter igen. Se Brugervejledning til udlæsningsenheden for flere detaljer.
Meddelelsen kommer tilsyne.	Meddelelsen vises, når der intet signal er. Eksempel:  <ul style="list-style-type: none"> • Meddelelsen vist til venstre vises, fordi nogle pc'er ikke udsender signalet lige efter, at der er tændt for dem. • Kontrollér, om der er tændt for pc'en. • Kontrollér, om signalkablet er tilsluttet korrekt. • Skift indgangssignalet med SIGNAL.
	Meddelelsen viser, at indgangssignalet ikke ligger inden for det angivne frekvensområde. (En sådan signalfrekvens vises i magenta.) Eksempel:  <ul style="list-style-type: none"> • Kontrollér, om pc'en er konfigureret til at leve op til skærmens krav for opløsning og lodret scanningsfrekvens. • Genstart pc'en. • Skift tilstand til en passende tilstand med hjælpeprogrammet til grafikkortet. Se i vejledningen til grafikkortet for detaljer. <ul style="list-style-type: none"> fD : Dot Clock fH : Vandret scanningsfrekvens fV : Lodret scanningsfrekvens