



# ColorEdge® CX271

Calibratura del Monitor LCD a colori

## Guida di installazione

ColorNavigator Elements incluso

### Importante

Leggere attentamente la sezione PRECAUZIONI, la presente Guida di installazione e il Manuale utente memorizzati sul CD-ROM per utilizzare il prodotto in modo efficace e sicuro.

# 1



Monitor

PRECAUTIONS (PRECAUZIONI)

Setup Guide (Guida di installazione)

Adjustment Certificate (Certificato di regolazione)

EIZO LCD Utility Disk

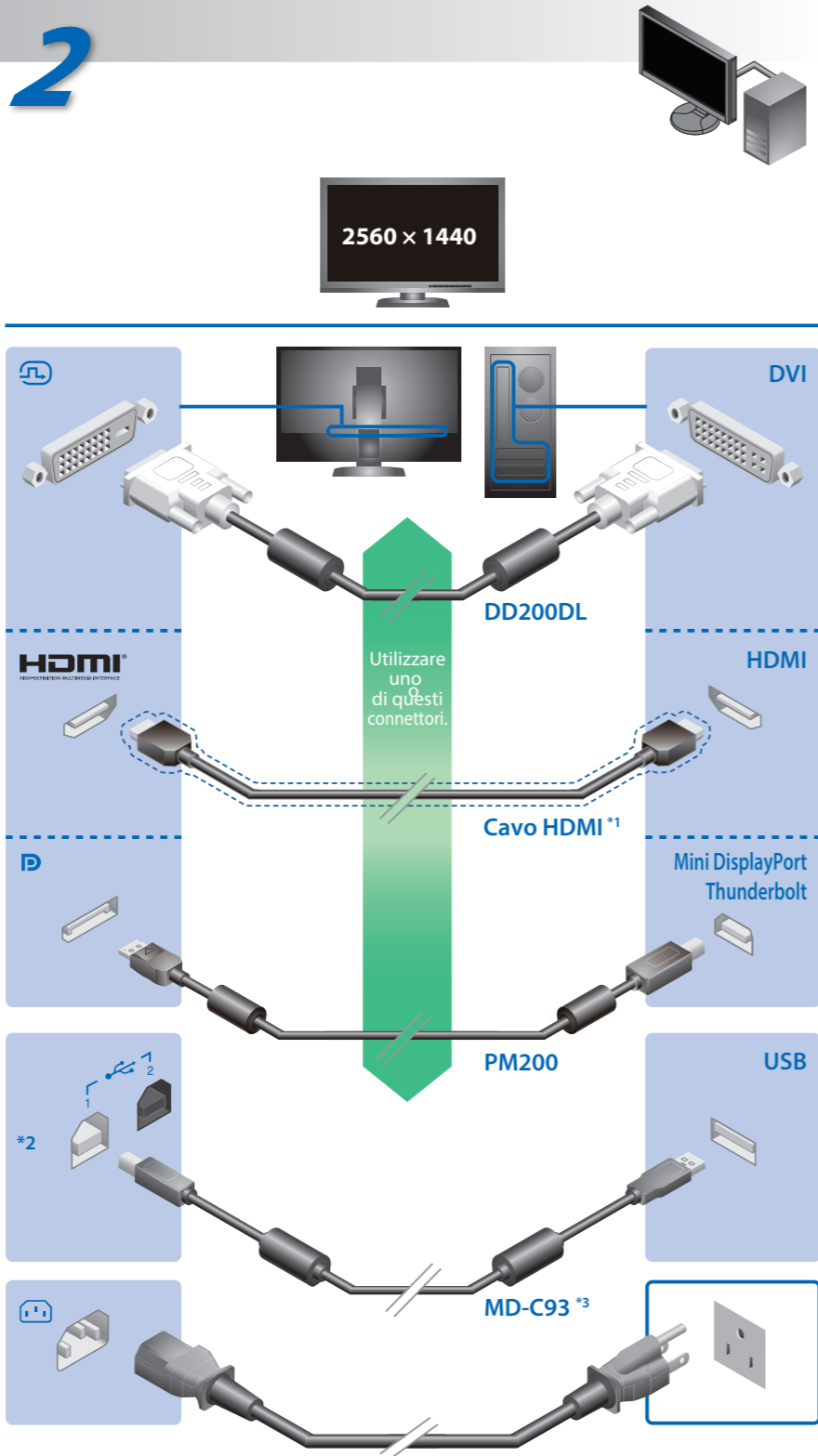
Cavo di alimentazione

DD200DL Cavo segnale digitale

PM200 Cavo segnale digitale (Mini DisplayPort)

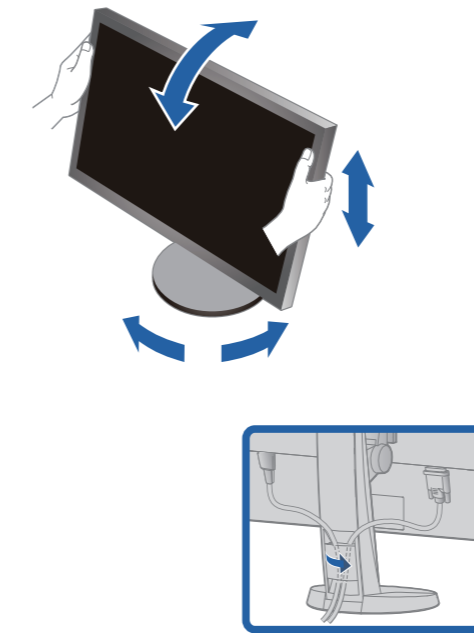
MD-C93 Cavo USB EIZO

# 2

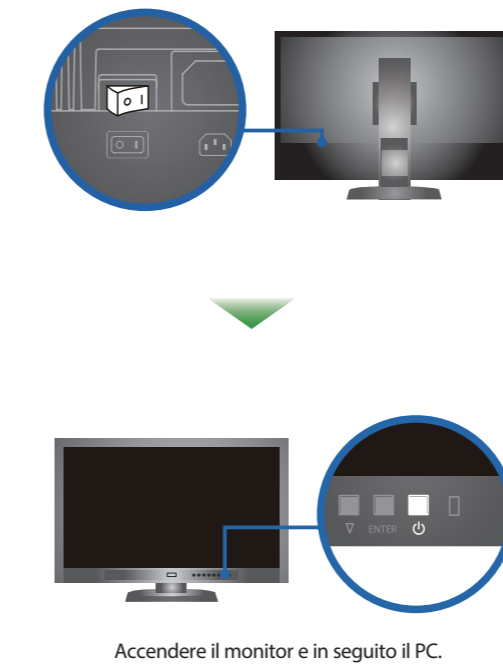


\*1 Prodotto disponibile in commercio. Utilizzare un prodotto in grado di sostenere l'alta velocità.  
 \*2 Per impostazione predefinita, la porta USB upstream 2 è disabilitata. Utilizzare la porta 1.  
 Per modificare le impostazioni vedere il manuale utente del monitor.  
 \*3 Il cavo USB è necessario per realizzare la calibratura. Assicurarsi di aver collegato il monitor e il PC con il cavo USB.

# 3



# 4



# 5

1

2

3

4

5

6

7

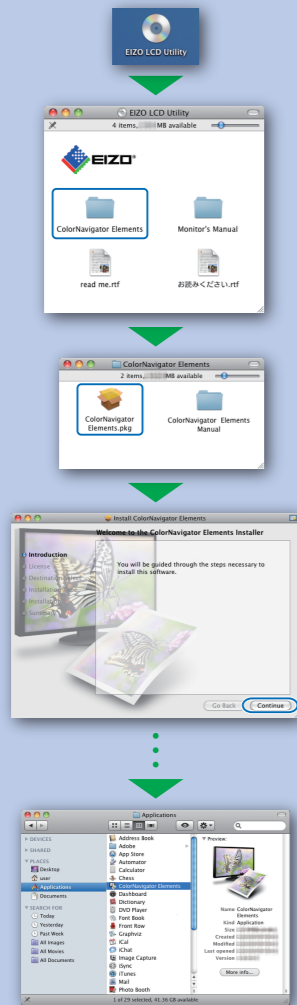
8



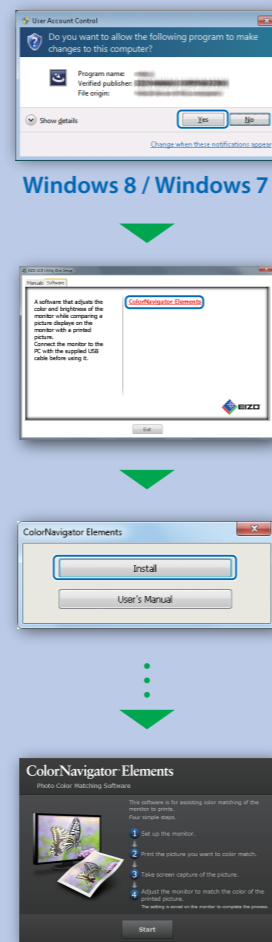
EIZO LCD Utility Disk contiene informazioni dettagliate.

## ColorNavigator Elements

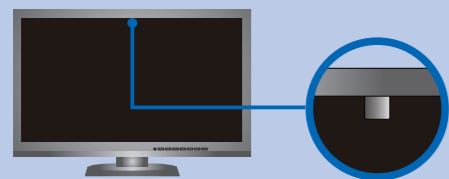
### Mac OS X



### Windows

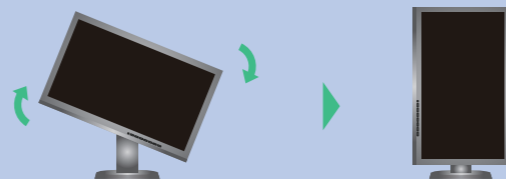


## SelfCorrection



- Per evitare di compromettere la precisione di misurazione del sensore integrato, fare attenzione a non modificare significativamente la quantità di luminosità ambientale che raggiunge il sensore integrato durante le misurazioni.
- Si consiglia di utilizzare il paraluce del monitor.
- Durante le misurazioni non avvicinare il viso o gli oggetti al monitor e non guardare il sensore.
- Collocare il monitor in un ambiente in cui la luce esterna non colpisca direttamente gli elementi del sensore.

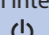
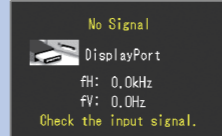
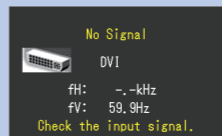
## Rotazione del monitor



- Per le istruzioni d'uso, fare riferimento al Manuale dell'Utente del ColorNavigator Elements (memorizzato nel CD-ROM).
- Per dettagli su SelfCorrection, consultare il manuale utente del monitor sul CD-ROM.

## Problema Nessuna immagine

Se sul monitor non viene visualizzata alcuna immagine anche dopo aver applicato le soluzioni consigliate, contattare il rappresentante locale EIZO.

Problema	Possibile causa e rimedio	
Nessuna immagine	L'indicatore di alimentazione non si accende.	<ul style="list-style-type: none"> <li>• Verificare che il cavo di alimentazione sia collegato correttamente.</li> <li>• Attivare l'interruttore di alimentazione principale.</li> <li>• Premere .</li> <li>• Disattivare l'alimentazione principale, quindi riattivarla dopo alcuni minuti.</li> </ul>
	L'indicatore di alimentazione si illumina in blu.	<ul style="list-style-type: none"> <li>• Aumentare il valore di "Luminosità" e/o "Guadagno" nel menu regolazione.</li> </ul>
	L'indicatore di alimentazione si illumina in arancione.	<ul style="list-style-type: none"> <li>• Commutare il segnale di ingresso premendo SIGNAL .</li> <li>• Utilizzare il mouse o la tastiera.</li> <li>• Controllare che il PC sia acceso.</li> </ul>
	L'indicatore di alimentazione lampeggia in arancione e blu.	<ul style="list-style-type: none"> <li>• Il dispositivo collegato tramite DisplayPort / HDMI ha un problema. Risolvere il problema, spegnere il monitor e quindi riaccenderlo. Per ulteriori dettagli, fare riferimento al manuale utente del dispositivo di uscita.</li> </ul>
Appare il messaggio.	Il messaggio viene visualizzato quando non viene immesso alcun segnale. Esempio: 	<ul style="list-style-type: none"> <li>• Poiché alcuni PC non trasmettono il segnale immediatamente dopo la relativa accensione, è possibile che venga visualizzato il messaggio riportato a sinistra.</li> <li>• Controllare che il PC sia acceso.</li> <li>• Verificare che il cavo segnale sia collegato correttamente.</li> <li>• Commutare il segnale di ingresso premendo SIGNAL .</li> </ul>
	Il messaggio indica che il segnale di ingresso è al di fuori della gamma di frequenze specificata. (La frequenza del segnale è visualizzata in magenta.) Esempio: 	<ul style="list-style-type: none"> <li>• Controllare che il PC sia configurato idoneamente per la risoluzione e la frequenza di scansione verticale del monitor.</li> <li>• Riavviare il PC.</li> <li>• Cambiare la frequenza del segnale utilizzando il software di utilità della scheda grafica. Fare riferimento al manuale della scheda grafica per ulteriori informazioni.</li> <li>fD : Dot clock</li> <li>fH : Frequenza di scansione orizzontale</li> <li>fV : Frequenza di scansione verticale</li> </ul>