



ColorEdge® CG277

Kalibrering af Farve LCD Monitor

Installationsvejledning

Vigtigt

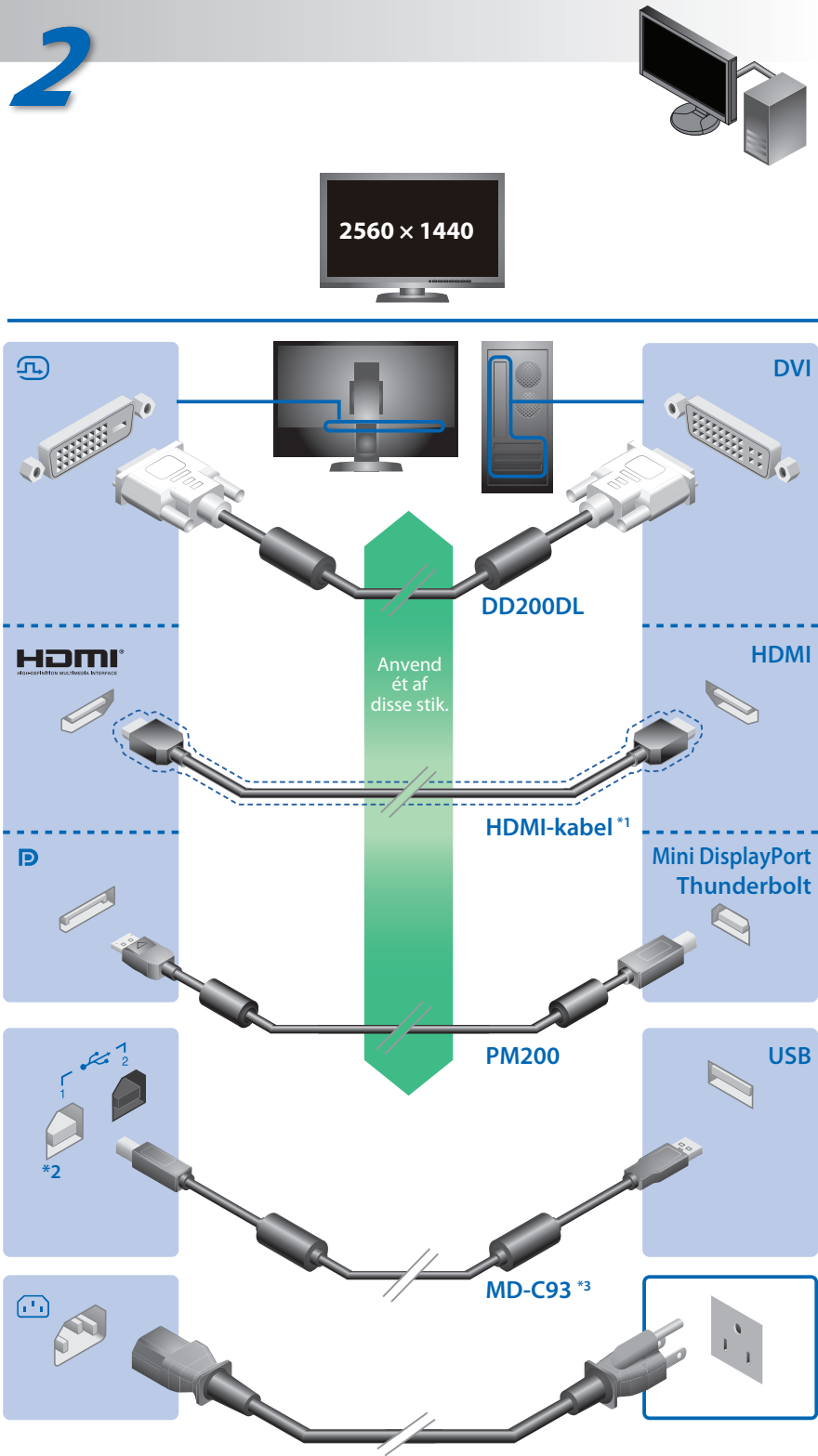
Læs PRECAUTIONS (SIKKERHEDSFORANSTALTNINGER), denne installationsvejledning og brugervejledningen på cd-rommen omhyggeligt for at blive fortrolig med enheden og bruge den effektivt.

1



- Skærm
- PRECAUTIONS (SIKKERHEDSFORANSTALTNINGER)
- Setup Guide (Installationsvejledning)
- ColorNavigator Quick Reference (ColorNavigator – Hurtig reference)
- Adjustment Certificate (justeringscertifikat)
- EIZO LCD Utility Disk
- Strømledning
- DD200DL Digitalt signalkabel (DVI)
- PM200 Digitalt signalkabel (Mini DisplayPort)
- MD-C93 EIZO USB-kabel
- Rengørings sæt
- Skærmhætte
- Skærmhætte

2

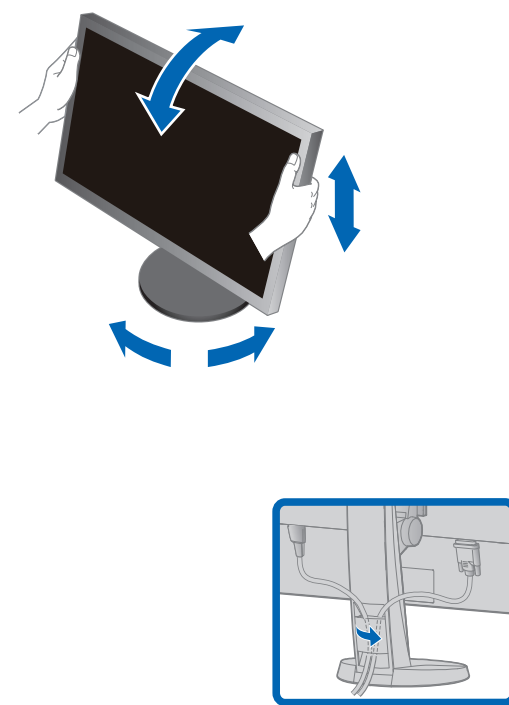


*1 Kommercielt tilgængeligt produkt. Anvend et produkt, der er i stand til at håndtere høj hastighed.
 *2 Som standard er USB-port (opad) 2 deaktiveret. Anvend port 1 . For at ændre indstillingerne, se "3-8. Switching USB Port Automatically" i brugervejledningen til skærmen.
 *3 USB ledningen er nødvendig til kalibrering. Kontroller at monitor og PC er forbundet med USB ledningen.

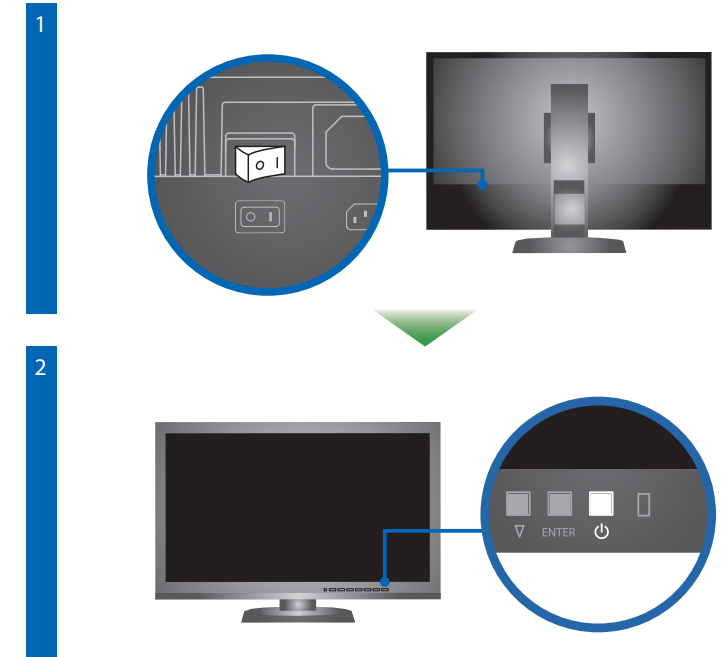
3

For information om samling af skærmhætten, se brugervejledningen til skærmhætten (i pakken med skærmhætten).

4



5



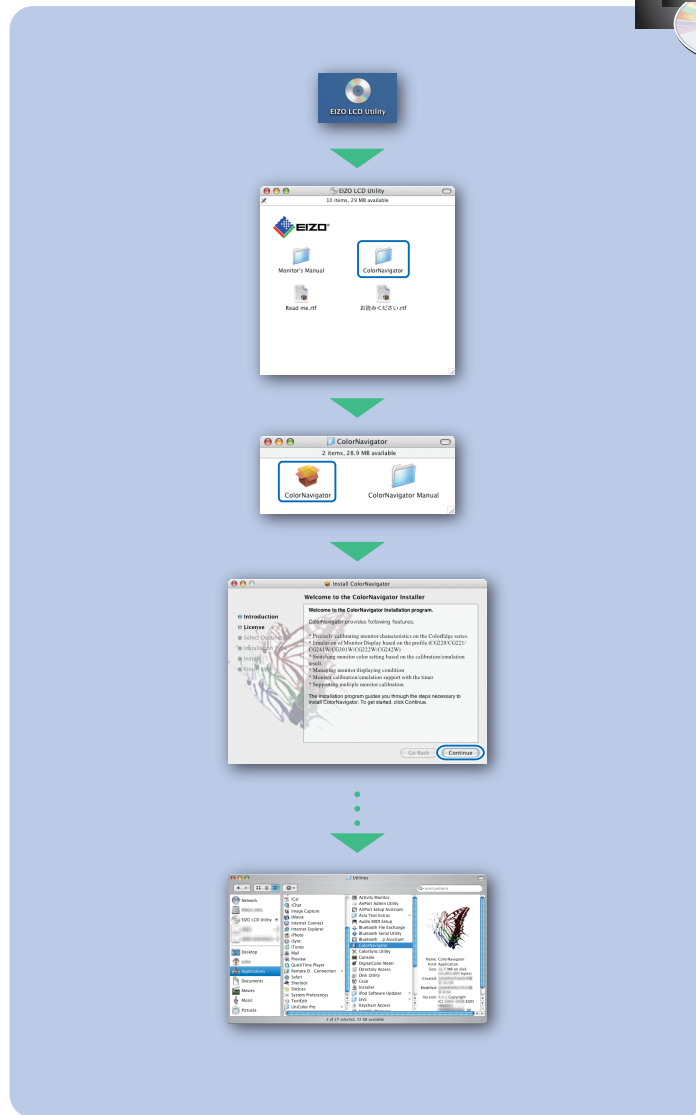
Tænd skærmen, og tænd derefter pc'en.



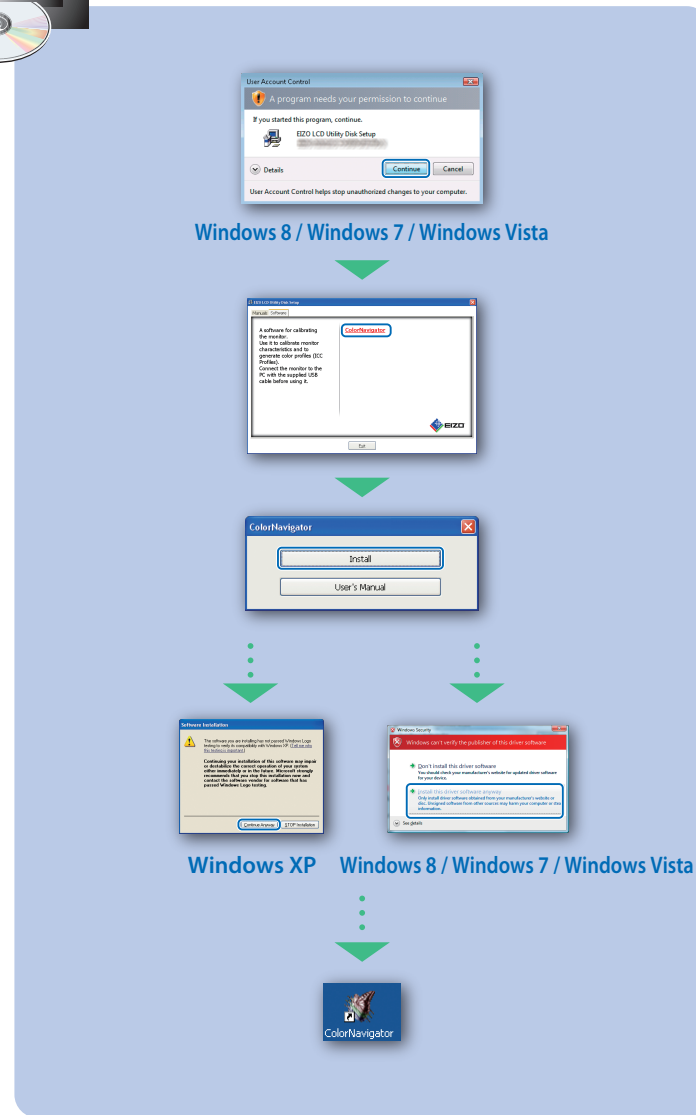
EIZO LCD programdisk indeholder yderligere oplysninger.

ColorNavigator

Mac OS X



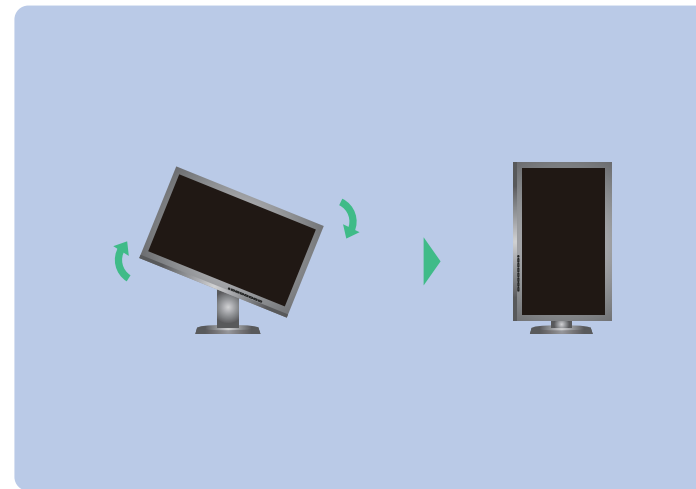
Windows



SelfCalibration

- For at undgå at påvirke målenøjagtigheden på den indbyggede sensor, pas på ikke at ændre mængden af omgivende lys, der kommer i den indbyggede sensor under målingen, betydeligt.
- Vi anbefaler brug af skærmhætten.
- Under målingen, undlad at have ansigtet eller andre genstande for tæt på skærmen, og kig ikke ind i sensoren.
- Stil monitoren et sted, hvor det omgivende lys ikke kan komme ind i sensordelen.

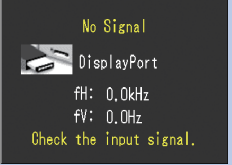
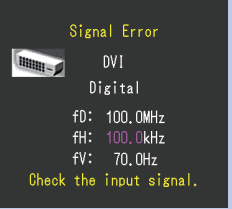
Rotation af skærmen



- For brugsanvisning henviser vi til "Hurtig reference" samt Brugerhåndbogen ColorNavigator (ligger på CD-ROM).
- For oplysninger om SelfCalibration henvises til brugervejledningen til skærmen på cd-rom'en.

Problem

Hvis der ikke vises noget billede, heller ikke efter at du har fulgt følgende afhjælpningsforslag, skal du kontakte din lokale EIZO forhandler.

Problem	Mulig årsag og afhjælpning	
Intet billede	Strømindikatoren lyser ikke.	<ul style="list-style-type: none"> • Kontrollér, om netledningen er tilsluttet korrekt. • Tænd på tænd/sluk-knappen. • Tryk på U. • Sluk for strømmen og tænd for den igen efter et par minutter.
	Strømindikatoren lyser blå.	<ul style="list-style-type: none"> • Forøg "Brightness" (Lysstyrke) og/eller "Gain" (Forstærkning) i menuen Justering.
	Strømindikatoren lyser orange.	<ul style="list-style-type: none"> • Skift indgangssignalet med SIGNAL. • Betjen musen eller tastaturet. • Kontrollér, om der er tændt for pc'en.
	Strømindikatoren blinker orange og blå.	<ul style="list-style-type: none"> • Der er problemer med enheden tilsluttet ved hjælp af DisplayPort/HDMI. Løs problemet, sluk for skærmen og tænd den derefter igen. Se Brugervejledning til udlæsningsenheden for flere detaljer.
Meddelelsen kommer tilsyne.	Meddelelsen vises, når der intet signal er. Eksempel: 	<ul style="list-style-type: none"> • Meddelelsen vist til venstre vises, fordi nogle pc'er ikke udsender signalet lige efter, at der er tændt for dem. • Kontrollér, om der er tændt for pc'en. • Kontrollér, om signalkablet er tilsluttet korrekt. • Skift indgangssignalet med SIGNAL.
	Meddelelsen viser, at indgangssignalet ikke ligger inden for det angivne frekvensområde. (En sådan signalfrekvens vises i magenta.) Eksempel: 	<ul style="list-style-type: none"> • Kontrollér, om pc'en er konfigureret til at leve op til skærmens krav for opløsning og lodret scanningsfrekvens. • Genstart pc'en. • Skift tilstand til en passende tilstand med hjælpeprogrammet til grafikkortet. Se i vejledningen til grafikkortet for detaljer. fD : Dot Clock fH : Vandret scanningsfrekvens fV : Lodret scanningsfrekvens