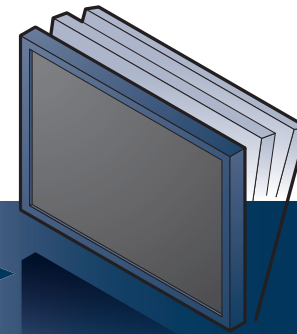
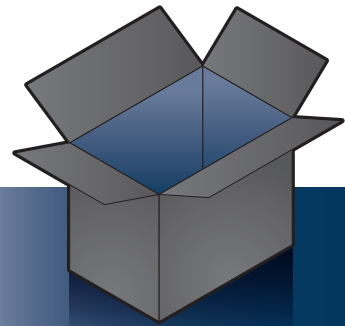


FlexScan® EV2316W/EV2336W/EV2416W/EV2436W

Цветной ЖКД-монитор
Руководство по установке



Важно!

Внимательно прочитайте МЕРЫ ПРЕДОСТОРОЖНОСТИ, настоящее Руководство по установке и Руководство пользователя на компакт-диске и ознакомьтесь с правилами безопасной и эффективной эксплуатации.

Монитор

Кабель питания

FD-C39
Цифровой сигнальный кабель (DVI)

PP200
Цифровой сигнальный кабель (DisplayPort)

PRECAUTIONS (МЕРЫ ПРЕДОСТОРОЖНОСТИ)

Attaching the stand base (Присоединение основания стойки)

Setup Guide (Руководство по установке)

EIZO LCD Utility Disk

Основания стойки

EV2316W/EV2336W 1920×1080
EV2416W/EV2436W 1920×1200

Видеокарта должна соответствовать стандарту VESA и стандарту и CEA-861.

Аналоговое соединение (D-Sub)

MD-C87 (опция)

D-Sub

или

Цифровое соединение (DVI)

FD-C39

DVI

или

Цифровое соединение (DisplayPort)

PP200

DisplayPort

USB

Кабель USB *1

AUDIO OUTPUT





Кабель с мини-разъемом стерео *1
*1 Доступное в продаже изделие

1. Press the **SIGNAL MODE** button on the monitor's control panel.
2. The monitor displays the **Menu** screen.
3. Use the navigation buttons to select **Monitor Settings**.
4. The **Monitor Settings** screen is displayed, showing options for Language, Input Signal, Power Indicator, OSD/CI, Border Intensity, Menu Settings, and Reset.
5. Select **Language** and choose the desired language (English, Deutsch, Français, Español, Italiano, Svenska, 日本語, 繁体中文, 简体中文).
6. Press the **ENTER** button to confirm the selection and return to the **Monitor Settings** screen.

Диск EIZO LCD Utility Disk с подробной информацией.

Отсутствует изображение на экране

Если проблема не будет устранена, несмотря на выполнение предлагаемых действий, обратитесь к местному представителю EIZO.

Проявление неисправности	Причина и действия по устранению
Индикатор питания не горит.	<ul style="list-style-type: none"> Проверьте правильность подключения шнура питания. Включите выключатель основного питания. Нажмите . Выключите основное питание, затем снова включите его через несколько минут.
Индикатор питания горит синим цветом.	<ul style="list-style-type: none"> Увеличьте "Brightness (Яркость)", "Contrast (Контраст)" и/или "Gain (Усиление)" в меню настроек.
Индикатор питания горит оранжевым светом.	<ul style="list-style-type: none"> Переключите входной сигнал с помощью кнопки SIGNAL . Сдвиньте мышь или нажмите любую клавишу на клавиатуре. Убедитесь, что компьютер включен. Если функция EcoView Sense "On (Включена)", возможно, монитор переключился в режим энергосбережения. Подойдите ближе к монитору. Если экран не отображается, сдвиньте мышь или нажмите любую клавишу на клавиатуре. В зависимости от компьютера и видеокарты входной сигнал не обнаруживается и монитор не выходит из режима энергосбережения. Если экран не отображается даже после того, как была сдвинута мышь или нажата любая клавиша на клавиатуре, выключите монитор с помощью кнопки питания. При отображении экрана выполните следующую процедуру. Проблема может быть устранена. <ol style="list-style-type: none"> Нажмите кнопку , чтобы выключить монитор. Нажмите кнопку , удерживая , чтобы включить монитор. <p>В названии меню "Information (Информация)" в меню настроек отображается "x".</p> <ol style="list-style-type: none"> Перезагрузите компьютер. <p>Чтобы вернуться к предыдущей настройке, выполните действия, указанные в шагах 1–3, еще раз.</p>
Индикатор питания мигает оранжевым.	<ul style="list-style-type: none"> В устройстве, подключенном с помощью DisplayPort, возникла проблема. После решения этой проблемы выключите монитор, затем снова включите его. Для получения дополнительной информации обратитесь к Руководству пользователя устройства вывода.
Выводится сообщение.	<p>Данное сообщение означает, что входной сигнал находится за пределами указанного частотного диапазона.</p> <p>Пример:</p> <div data-bbox="350 1470 676 1591" style="border: 1px solid black; padding: 5px; text-align: center;"> <p>DVI Signal Error</p> </div> <ul style="list-style-type: none"> Проверьте соответствие установленных на компьютере разрешения и частоты вертикальной развертки требованиям монитора. Перезагрузите компьютер. Выберите требуемую настройку, используя служебную программу видеокарты. Подробнее см. в руководстве по видеокарте.

Auto EcoView

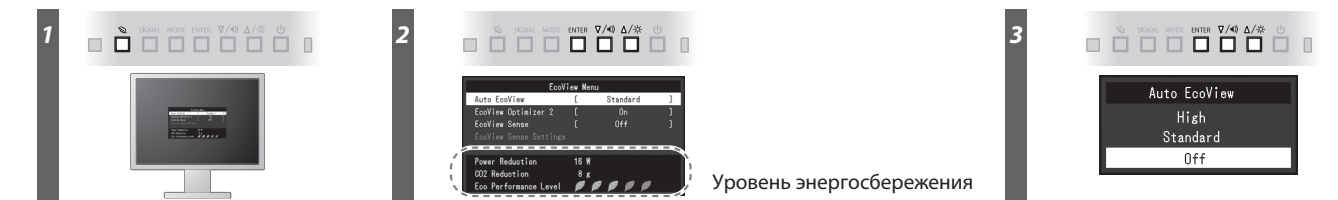
Автоматическая настройка яркости экрана в соответствии с яркостью окружающего освещения.

EcoView Optimizer 2

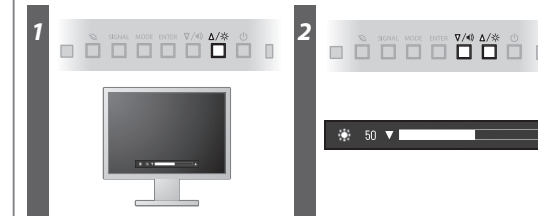
Монитор автоматически настраивает яркость экрана в соответствии с уровнем белого входного сигнала. Данная функция позволяет снизить потребление энергии при сохранении яркости, предусмотренной входным сигналом.

EcoView Sense

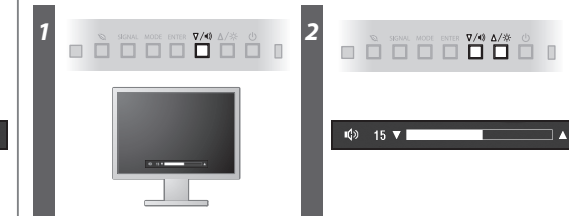
Датчик, расположенный спереди монитора, определяет движение человека. Когда человек отходит от монитора, монитор автоматически переключается в режим энергосбережения и прекращает отображение изображений на экране. Следовательно, данная функция снижает потребление энергии. Чувствительность монитора и время до активации режима энергосбережения можно задать в зависимости от окружения, в котором используется монитор, и от передвижения пользователя.



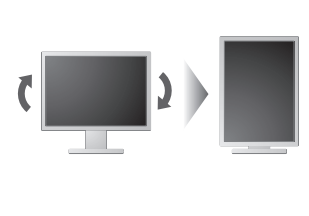
Brightness



Volume



Rotating the Monitor



Hinweise zur Auswahl des richtigen Schwenkarms für Ihren Monitor

Dieser Monitor ist für Bildschirmarbeitsplätze vorgesehen. Wenn nicht der zum Standardzubehör gehörige Schwenkarm verwendet wird, muss statt dessen ein geeigneter anderer Schwenkarm installiert werden. Bei der Auswahl des Schwenkarms sind die nachstehenden Hinweise zu berücksichtigen:

- Der Standfuß muß den nachfolgenden Anforderungen entsprechen:
 - a) Der Standfuß muß eine ausreichende mechanische Stabilität zur Aufnahme des Gewichtes vom Bildschirmgerät und des spezifizierten Zubehörs besitzen. Das Gewicht des Bildschirmgerätes und des Zubehörs sind in der zugehörigen Bedienungsanleitung angegeben.
 - b) Die Befestigung des Standfußes muß derart erfolgen, daß die oberste Zeile der Bildschirmanzeige nicht höher als die Augenhöhe eines Benutzers in sitzender Position ist.
 - c) Im Fall eines stehenden Benutzers muß die Befestigung des Bildschirmgerätes derart erfolgen, daß die Höhe der Bildschirmmitte über dem Boden zwischen 135 – 150 cm beträgt.
 - d) Der Standfuß muß die Möglichkeit zur Neigung des Bildschirmgerätes besitzen (max. vorwärts: 5°, min. nach hinten ≥ 5°).
 - e) Der Standfuß muß die Möglichkeit zur Drehung des Bildschirmgerätes besitzen (max. ±180°). Der maximale Kraftaufwand dafür muß weniger als 100 N betragen.
 - f) Der Standfuß muß in der Stellung verharren, in die er manuell bewegt wurde.
 - g) Der Glanzgrad des Standfußes muß weniger als 20 Glanzeinheiten betragen (seidenmatt).
 - h) Der Standfuß mit Bildschirmgerät muß bei einer Neigung von bis zu 10° aus der normalen aufrechten Position kippstabil sein.

Hinweis zur Ergonomie :

Dieser Monitor erfüllt die Anforderungen an die Ergonomie nach EK1-ITB2000 mit dem Videosignal, 1920 x 1080 (EV2316W / EV2336W) / 1920 x 1200 (EV2416W / EV2436W), Digital Eingang und mindestens 60,0 Hz Bildwiederholfrequenz, non interlaced. Weiterhin wird aus ergonomischen Gründen empfohlen, die Grundfarbe Blau nicht auf dunklem Untergrund zu verwenden (schlechte Erkennbarkeit, Augenbelastung bei zu geringem Zeichenkontrast.) Übermäßiger Schalldruck von Ohrhörern bzw. Kopfhörern kann einen Hörverlust bewirken. Eine Einstellung des Equalizers auf Maximalwerte erhöht die Ausgangsspannung am Ohrhörer- bzw. Kopfhörerausgang und damit auch den Schalldruckpegel.

„Maschinenlärminformations-Verordnung 3. GPSGV:

Der höchste Schalldruckpegel beträgt 70 dB(A) oder weniger gemäß EN ISO 7779"

[Begrenzung des maximalen Schalldruckpegels am Ohr]
Bildschirmgeräte: Größte Ausgangsspannung 150 mV