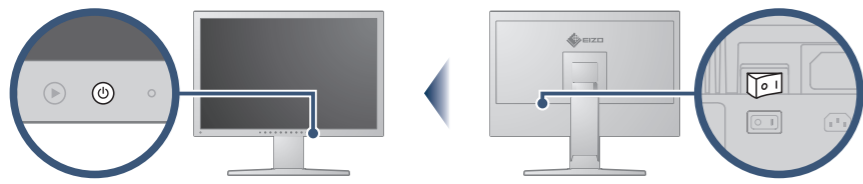


مهم  
يرجى قراءة الاحتياطات ودليل الإعداد هذا ودليل المستخدم المُخزن في القرص المضغوط بعناية لاستيعاب الاستخدام الآمن والفعال. يرجى الاحتفاظ بهذا الدليل للاستخدام كمرجع مستقبلاً.

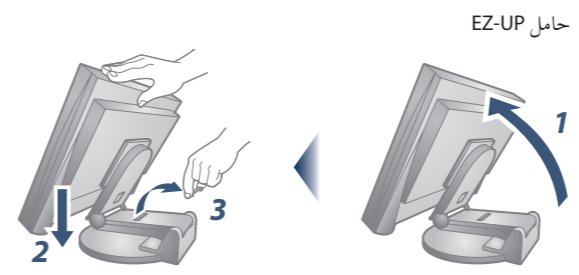
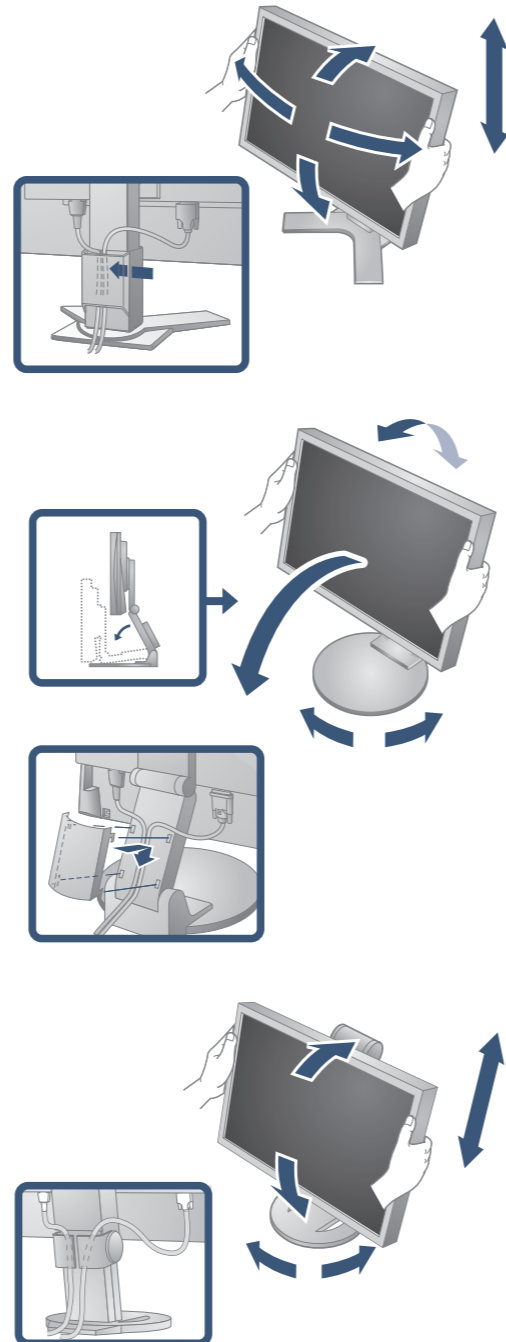
# FlexScan® S2233W/S2243W

شاشة LCD ملونة  
دليل الإعداد



1. ScreenManager® <Language>
2. ScreenManager® <Language>
3. Language selection screen with options: English, Deutsch, Français, Español, Italiano, Svenska, 简体中文, 繁體中文, 日本語.
4. Language selection screen with options: English, Deutsch, Français, Español, Italiano, Svenska, 简体中文, 繁體中文, 日本語.
5. ScreenManager® <Language>
6. ScreenManager® <Exit>
7. The monitor displaying the selected language.

يشتمل قرص EIZO LCD Utility Disk على معلومات مفصلة.



اتصال رقمي (Digital Connection):  
 - DVI: FD-C39  
 - D-Sub: MD-C87  
 - DisplayPort: MD-C87  
 - أو (or)  
 - اتصال تناظري (Analog Connection): MD-C87

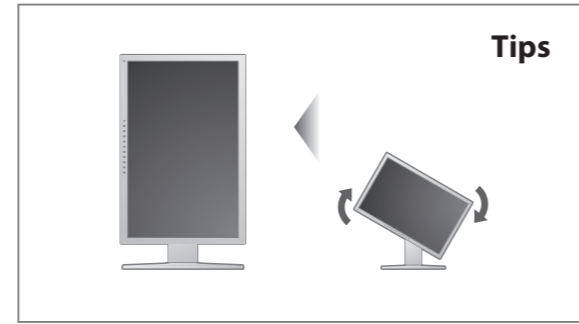
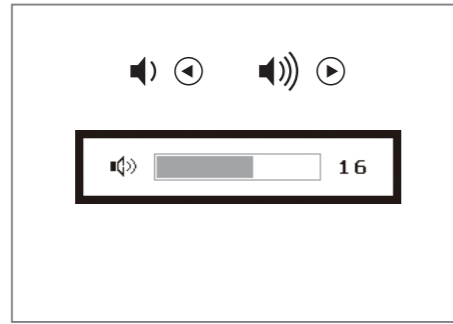
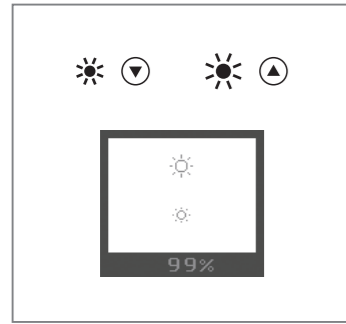
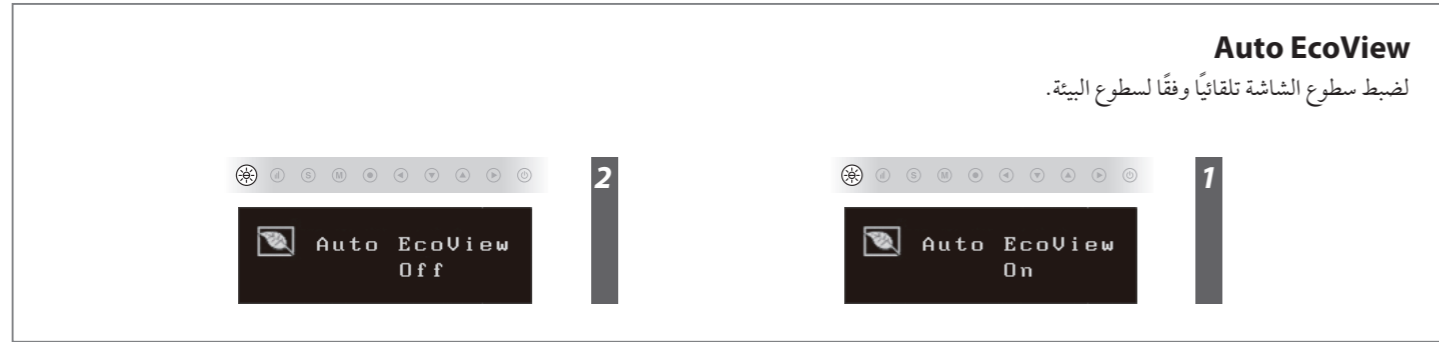
اتصال رقمي (Digital Connection):  
 - USB: PP200 (اختيار) (Optional)  
 - MD-C93

خرج الصوت (Audio Output): MD-C93

- الشاشة (Monitor)
- سلك الطاقة (Power Cable)
- FD-C39 كابل إشارة رقمية (Digital Signal Cable)
- MD-C87 كابل إشارة تناظرية (Analog Signal Cable)
- MD-C93 كابل وحدة USB EIZO (EIZO USB Cable)
- كابل قابس صغير استريو (Small Stereo Connector Cable)
- Setup Guide (دليل التثبيت) (Setup Guide)
- PRECAUTIONS (احتياطات) (Precautions)
- EIZO LCD Utility Disk
- معلومات عن إعادة التدوير (Recycling Information)
- LIMITED WARRANTY (ضمان محدود) (Limited Warranty)
- حامل الكابل EZ-UP حامل\* (EZ-UP Stand\*)
- براغي تثبيت EZ-UP حامل\* (EZ-UP Stand Screws\*)

## مشكلة عدم وجود صورة

في حالة عدم عرض أي صورة على الشاشة حتى بعد تنفيذ إجراء الإصلاح التالي، اتصل بالوكيل المحلي.



### Hinweise zur Auswahl des richtigen Schwenkarms für Ihren Monitor

Dieser Monitor ist für Bildschirmarbeitsplätze vorgesehen. Wenn nicht der zum Standardzubehör gehörige Schwenkarm verwendet wird, muss statt dessen ein geeigneter anderer Schwenkarm installiert werden. Bei der Auswahl des Schwenkarms sind die nachstehenden Hinweise zu berücksichtigen:

Der Standfuß muß den nachfolgenden Anforderungen entsprechen:

- Der Standfuß muß eine ausreichende mechanische Stabilität zur Aufnahme des Gewichtes vom Bildschirmgerät und des spezifizierten Zubehörs besitzen. Das Gewicht des Bildschirmgerätes und des Zubehörs sind in der zugehörigen Bedienungsanleitung angegeben.
- Die Befestigung des Standfusses muß derart erfolgen, daß die oberste Zeile der Bildschirmanzeige nicht höher als die Augenhöhe eines Benutzers in sitzender Position ist.
- Im Fall eines stehenden Benutzers muß die Befestigung des Bildschirmgerätes derart erfolgen, daß die Höhe der Bildschirmmitte über dem Boden zwischen 135 – 150 cm beträgt.
- Der Standfuß muß die Möglichkeit zur Neigung des Bildschirmgerätes besitzen (max. vorwärts: 5°, min. nach hinten ≥ 5°).
- Der Standfuß muß die Möglichkeit zur Drehung des Bildschirmgerätes besitzen (max. ±180°). Der maximale Kraftaufwand dafür muß weniger als 100 N betragen.
- Der Standfuß muß in der Stellung verharren, in die er manuell bewegt wurde.
- Der Glanzgrad des Standfusses muß weniger als 20 Glanzeinheiten betragen (seidenmatt).
- Der Standfuß mit Bildschirmgerät muß bei einer Neigung von bis zu 10° aus der normalen aufrechten Position kippstabil sein.

### Hinweis zur Ergonomie :

Dieser Monitor erfüllt die Anforderungen an die Ergonomie nach EK1-ITB2000 mit dem Videosignal, 1680x1050(S2233W)/1920x1200(S2243W), Digital Eingang und mindestens 60,0 Hz Bildwiederholfrequenz, non interlaced. Weiterhin wird aus ergonomischen Gründen empfohlen, die Grundfarbe Blau nicht auf dunklem Untergrund zu verwenden (schlechte Erkennbarkeit, Augenbelastung bei zu geringem Zeichenkontrast.)  
Übermäßiger Schalldruck von Ohrhörern bzw. Kopfhörern kann einen Hörverlust bewirken. Eine Einstellung des Equalizers auf Maximalwerte erhöht die Ausgangsspannung am Ohrhörer- bzw. Kopfhörerausgang und damit auch den Schalldruckpegel.

„Maschinenlärminformations-Verordnung 3. GPSGV:

Der höchste Schalldruckpegel beträgt 70 dB(A) oder weniger gemäß EN ISO 7779“

[Begrenzung des maximalen Schalldruckpegels am Ohr]

Bildschirmgeräte: Größte Ausgangsspannung 150 mV

مشاكل	السبب المحتمل والعلاج
لا يضيء مؤشر الطاقة.	<ul style="list-style-type: none"> <li>تحقق من توصيل كابل الطاقة بشكل صحيح. إذا استمرت المشكلة، أوقف تشغيل الشاشة ثم أعد تشغيلها مرة أخرى بعد عدة دقائق.</li> <li>أدرمفتاح الطاقة الرئيسي على وضع التشغيل.</li> <li>اضغط على </li> </ul>
لا توجد صورة	<ul style="list-style-type: none"> <li>قم بتعيين كل قيمة ضبط في [Brightness] (السطوع) أو [Contrast] (التباين) أو [Gain] (الاكتساب) إلى مستوى أعلى.</li> <li>عند استخدام كابل DVI طويل، اضبط مستوى دخل DVI باستخدام [DVI Input Level] (مستوى دخل DVI).</li> </ul>
يضيء مؤشر الطاقة باللون البرتقالي.	<ul style="list-style-type: none"> <li>قم بتحويل إشارة الدخل باستخدام .</li> <li>شغل الماوس أو لوحة المفاتيح.</li> <li>تحقق من تشغيل الكمبيوتر.</li> </ul>
محدّد الطّاقة يصدر وميض برتقاليّ اللون.	<ul style="list-style-type: none"> <li>توجد مشكلة بالتّقنية أو الجهاز الذي يستخدم وصلة DisplayPort. قم بحل المشكلة، وافصل التيار عن الشاشة، ثم أعد توصيل التيار إليها مرة أخرى. استشر دليل الجهاز المتّصل ب DisplayPort للتّفاصيل.</li> </ul>
تظهر الرّسالة.	<p>تظهر هذه الرسالة في حالة عدم وجود إشارة دخل.</p> <div style="border: 1px solid black; padding: 5px; text-align: center;"> <p><b>Signal Check</b></p> <p><b>D-SUB</b></p> <p>No Signal</p> </div> <p>في دخل الإشارة التناظرية</p> <div style="border: 1px solid black; padding: 5px; text-align: center;"> <p><b>Signal Check</b></p> <p><b>DVI</b></p> <p>No Signal</p> </div> <p>في دخل الإشارة الرقمية</p>
توضح الرسالة أن إشارة الدخل خارج نطاق التردد المحدد. (يتم عرض تردد الإشارة هذا باللون الأحمر.) مثال:	<div style="border: 1px solid black; padding: 5px; text-align: center;"> <p><b>Signal Error</b></p> <p><b>DUI Digital</b></p> <p>fD: 162.8MHz</p> <p>fH: 75.4kHz</p> <p>fV: 60.4Hz</p> </div>

- قد تظهر الرسالة المعروضة على اليسار، وذلك لأن بعض أجهزة الكمبيوتر لا تُخرّج الإشارة مباشرة بعد تشغيل الطاقة.
- تحقق من تشغيل الكمبيوتر.
- تحقق من توصيل كابل الإشارة بشكل صحيح.
- قم بتحويل إشارة الدخل باستخدام .
- عند استخدام كابل DVI طويل، اضبط مستوى دخل DVI باستخدام [DVI Input Level] (مستوى دخل DVI).

- تحقق من توافق إعداد الإشارة الخاص بالكمبيوتر مع دقة الصورة وإعدادات التردد الرأسي للشاشة.
- أعد تشغيل الكمبيوتر.

- حدد وضع عرض مناسب باستخدام البرنامج المساعد الخاص بلوحة الرسومات. راجع دليل لوحة الرسومات للحصول على تفاصيل.
- الساعة النقطية (تُعرض فقط عند إدخال إشارة رقمية)
- الترددات الأفقية: fH
- الترددات الرأسية: fV